

**Univerzita Karlova v Praze**  
**Evangelická teologická fakulta**

## **Camphill České Kopisty**

**Specifika první české camphillské komunity**

**Bakalářská práce**

**Martin Patras**

**Studijní program:** Sociální práce B7508

**Obor:** Pastorační a sociální práce

**Vedoucí:** PaedDr. Marie Vorlová

**Rok odevzdání:** 2010

**Prohlášení:**

Prohlašuji, že jsem tuto písemnou bakalářskou práci s názvem „Camphill České Kopisty“ napsal samostatně a výhradně s použitím citovaných pramenů.

Souhlasím s tím, aby práce byla zpřístupněna veřejnosti ke studijním účelům.

V Drslavicích dne 20.11.2010

Martin Patras

## **Anotace**

Ve své práci představuji fenomén camphillských komunit pro osoby s mentálním postižením a jejich přesah do České republiky. Camphillské komunity, založené doktorem Karlem Königem, úspěšně fungují více než šedesát let po celém světě. Jejich filozofie je založena na antroposofii Rudolfa Steinera a léčebné pedagogice Karla Königa. V první kapitole vysvětluji termín komunita a zabývám se historií vzniku antroposofie a založením camphillského hnutí. Vysvětluji také principy fungování camphillské komunity. Popisuji model fungujícího komunitního zařízení, který je vytvořen tak, aby byl schopen přenosu a existence v jiných podmínkách, jak geografických, tak sociálních. V druhé kapitole představuji Camphill České Kopisty a historii jeho vzniku. Ve třetí kapitole se snažím nalézt specifika, výhody nebo slabé stránky života v této komunitě pomocí srovnání s jiným zařízením podobného typu.

## **Anotation**

I have described the phenomenon of Camphill communities for mentally affected and its overlap into Czech Republic in my thesis. Camphill communities founded by Austrian doctor Karl König have existed successfully for more than sixty years all over the world. Their philosophy is based on medical pedagogy and antroposophy by Rudolf Steiner, developed further by Karl König. The expression „community“ is explained and the history of Camphill communities in the world is described in the first chapter. The second and third chapter traces the formation of the first Czech Camphill community in České Kopisty near Terezín. It deals with history of its formation, legislative frame and status in term of offer of social services for mentally affected in the Czech Republic.

## **Klíčová slova**

Antroposofie, camphill, komunita, sociální služby, biodynamické zemědělství, sdílení, způsob života, spolupracovník

## **Keywords**

Anthroposophy, camphill, community, social services, biodynamic agriculture, sharing, way of life, co-worker

**Poděkování:**

Rád bych na tomto místě poděkoval obyvatelům Camphillu České Kopisty za otevřenost a ochotu ke spolupráci. Také bych chtěl poděkovat PaedDr. Marii Vorlové za cenné připomínky při vedení práce.

## **OBSAH:**

<b>Úvod.....</b>	<b>6</b>
<b>1. Principy fungování camphillské komunity.....</b>	<b>8</b>
1.1 Pojem komunita.....	8
1.2 Historie Camphillského hnutí.....	9
1.3 Přístup k lidem s postižením.....	12
1.3.1 Pojem vzdělavatelnosti.....	6
1.3.2 Tři pilíře podle Karla Königa.....	7
1.3.3 Antroposofie a camphillské hnutí.....	9
1.4 Struktura camphillské komunity.....	19
1.4.1 Camphillská domácnost.....	19
1.4.2 Svátky a oslavy.....	20
1.4.3 Villagers and co-workers.....	20
1.4.4 Camphillská komunita a biodynamické zemědělství.....	21
1.4.5 Architektura camphillských komunit.....	24
<b>2. Camphill České Kopisty.....</b>	<b>26</b>
2.1 Vznik Camphillu České Kopisty.....	26
2.2 Legislativní rámec fungování Camphillu České Kopisty.....	28
2.3 Financování .....	29
2.4 Činnost Camphillu, stav v roce 2005.....	30
2.5 Dostupnost informací o camphillech v České republice.....	32
2.6 Rekonstrukce a architektonické řešení areálu České Kopisty.....	33
2.7 Současnost Camphillu České Kopisty – stav v roce 2010.....	37
<b>3. Specifika, výhody nebo možná rizika života v Camphillu.....</b>	<b>42</b>
3.1 Srovnání Camphillu České Kopisty a centra STROOM Dub.....	42
3.1.1 Kritéria pro srovnání Camphillu a Centra STROOM Dub .....	43
3.2. Shrnutí.....	47
<b>Závěr.....</b>	<b>49</b>
<b>Literatura.....</b>	<b>51</b>

## Úvod

Práci o první české camphillské komunitě jsem rozhodl napsat pod dojmem mé návštěvy jedné z největších komunit tohoto typu ve Velké Británii, camphillu Glencraig v Severním Irsku.

V této komunitě jsem měl možnost několik měsíců žít a pracovat a poznat netradiční způsob soužití lidí, jež spojuje jedna společná myšlenka – pomoc lidem s mentálním postižením. Nejde však o pomoc institucionální, nefungují zde kategorie odborník - klient nebo zdravý – postižený. Každý se jen snaží co nejlépe dělat svou práci ku prospěchu sebe i všech ostatních. Práce v camphillu mne velmi zaujala i z toho důvodu, že v komunitě panovala velmi příjemná rodinná atmosféra a sympatická mi také byla myšlenka propojení spirituality, práce s lidmi s mentálním postižením a ekologicky šetrného způsobu života.

V camphillu Glencraig jsem se poprvé dozvěděl, že podobné zařízení vzniká i v Čechách, konkrétně v Českých Kopistech u Terezína. Bylo to v době kdy Čechy zasáhly katastrofální povodně a v irské komunitě řešili, jakým způsobem by mohli českému camphillu pomoci.

Po návratu do Čech jsem se začal o camphill České Kopisty více zajímat a zúčastnil jsem se některých jím pořádaných akcí. Jelikož jsem v minulosti několik let pracoval s dětmi s postižením v ústavu sociální péče, byl jsem zvědav, jaké postavení může v nabídce českých sociálních zařízení získat malá komunita, která funguje na bázi občanského sdružení.

Cílem mé práce je představení camphillu jako u nás nového typu komunitního sociálního zařízení a jeho zasazení do historických souvislostí. Posléze se pokusím posoudit výhody, přednosti nebo slabé stránky života v camphillské komunitě České Kopisty ve srovnání s jiným sociálním zařízením podobného typu. V práci budu vycházet z osobních praktických zkušeností v zařízeních, z jejich návštěv, z rozhovorů s pracovníky a uživateli sociálních služeb a z materiálů poskytovaných zařízeními. Pro pochopení fungování camphillských komunit považuji za důležité podrobněji

popsat historii jejich vzniku a jejich filozofického základu, jímž je antroposofie Rudolfa Steinera.

První kapitola tvoří teoretický základ práce. Zabývám se zde vysvětlením pojmu komunita a hlavně filozofickým podkladem camphillských komunit antroposofií Rudolfa Steinera a její aplikací – léčebnou pedagogikou, jak ji rozvinul Karel König.

Druhá kapitola představuje Camphill České Kopisty, historii jeho vzniku a vývoj v letech 2006 – 2010, popis jejího fungování, jak jsem jej vyzoroval během svých návštěv v komunitě. Zaměřuji se zde také na sociální služby poskytované Camphillem.

Ve třetí kapitole se pak pokouším o nalezení specifík, výhod nebo slabých stránek života v komunitě, které přesahují rámec zákonných mantinelů poskytovaných sociálních služeb.

# 1. Principy fungování camphillské komunity

## 1.1 Pojem komunita

Pojem komunita je velmi široký a dalo by se na něj aplikovat mnoho definic, pokusím se jej zde vymežit ve vztahu ke camphillským komunitám. Český *Encyklopedický slovník* (1993) definuje komunitu ze sociologického hlediska jako souhrn osob, které žijí v určitém vymezeném prostoru, kde vykonávají každodenní aktivity a obvykle tvoří autonomní jednotku, psychologicky pak jako typ organizace, kde jsou odstraněny vztahy podřízenosti a nadřízenosti, čímž se dosahuje lepší komunikace a spolupráce. P.Hartl<sup>1</sup> rozlišuje tyto typy komunit:

V *sídelní (ekologické)* komunitě je poutem spojujícím členy společné obývání sociálně vymezeného fyzického prostoru.

V *morální (psychické)* komunitě je účast postavena na duchovních vazbách jako je původ, víra nebo hodnoty.

Třetím typem je komunita *terapeutická (léčebná)*, zaměřená na pomoc lidem s psychickými problémy a komunita výcviková zaměřená na sebepoznání.

Podle mé zkušenosti camphillská komunita do určité míry obsahuje prvky všech uvedených komunit. Je zde společně obývaný vymezený prostor (vesnice či farma), silná duchovní a hodnotová vazba (antroposofie, ekologie, biozemědělství, pomoc postiženým lidem) a také terapeutická činnost, zaměřená na práci s lidmi se zvláštními potřebami.

Camphillské komunity také navázaly na tradiční náboženské komunity, jako jsou ašrámy, kláštery a různá křesťanská hnutí, kde byla vždy důležitá charitativní myšlenka pomoci trpícím a zároveň předznamenaly vznik tzv. *intencionálních* komunit současných let propagujících meditaci, duchovní hodnoty, alternativní zemědělství a ekologii jako jsou kibucy, komunity hippies apod.

---

<sup>1</sup> Viz Hartl 37



## 1.2 Historie camphillského hnutí

Camphillské hnutí bylo založeno rakouským lékařem Karlem Königem, který přebral a posléze rozšířil myšlenky Rudolfa Steinera. Od svých studentských let se zajímal o buddhismus, taoismus, Nový zákon, Freuda nebo Goetha.

V roce 1921 se seznámil s myšlenkami Rudolfa Steinera na jeho přednáškách a začal se zabývat léčebnou pedagogikou a studiem postižených, zvláště spastických dětí. Napsal řadu článků o embryologii, dětské psychologii, historii a psal také poezii, lyrickou prózu či dramata, později uváděná v camphillech.

V roce 1927 dokončil medicínu a dostal nabídku na práci v Embryologickém Institutu ve Vídni, tuto práci, která mu slibovala medicínskou kariéru však odmítl a začal se plně věnovat antroposofii. Zakrátko přijal nabídku Steinerova institutu Škola duchovní vědy v Dornachu ve Švýcarsku na práci v terapeutickém centru Arlesheim poblíž Dornachu. Zde se také setkal se svou budoucí ženou, se kterou se dalších několik let věnoval práci s dětmi s postižením a budování nového léčebného domu v německém Pilgramsheinu.<sup>2</sup>

Kvůli zhoršující se politické situaci opustil Německo a vrátil se zpět do Vídně. Zde kolem sebe soustředil skupinu nadšených přátel a příznivců, pozdějších spoluzakladatelů prvního Camphillu. Po anexi Rakouska hitlerovským Německem roku 1938 se König rozhodl s rodinou a přáteli odejít a jejich novým domovem se stala Velká Británie, konkrétně severovýchodní Skotsko. V roce 1939 přijal nabídku manželů Houghtonových na volné obydlí v oblasti Aberdeenu, kde bylo možné ubytovat celou jeho skupinu a prvních 15-20 dětí.<sup>3</sup>

28. května 1939 bylo zařízení slavnostně otevřeno a po půl roce fungování se komunita přesunula do většího domu jménem Camphill ve vesničce u Aberdeenu. Bylo to 1.1. 1940 a toto datum je považováno za oficiální počátek camphillského hnutí.

---

<sup>2</sup> *Camphill history*, dostupné z <http://www.camphill.org.uk/about/camphill-history>

<sup>3</sup> tamtéž

V roce 1947/1948 zde byla otevřena waldorfská škola pro děti spolupracovníků a zájemce z Aberdeenu, do které byly později zařazeny i postižené děti z komunity. Ve škole se využívalo Steinerových metod práce dětmi se zvláštními potřebami, do výuky byla zařazena hudba a léčebná eurytmie.

V říjnu 1949 začíná fungovat camphillský seminář léčebné pedagogiky, který je dnes v řadě zemí uznáván jako oficiální speciálně-pedagogické vzdělání. Hlavní a ve své době převratnou myšlenkou bylo důsledné prosazování vzdělatelnosti každého dítěte bez ohledu na druh a stupeň postižení, tento princip byl oficiálně přijat ve Velké Británii až počátkem sedmdesátých let a tak byly camphillské školy na dlouhou dobu jedinou možností dětí tzv. nevzdělatelných. Na počátku padesátých let se Camphill rozšířil do Anglie, později do Irska, Jihoafrické republiky, Německa, USA, Holandska.<sup>4</sup>

V roce 1964 ustoupily camphillské školy od seskupování žáků do jedné třídy podle klasifikace postižení a přešly k zařazování žáků s různým postižením do jedné třídy, aby se prohloubil pozitivní přínos přítomnosti různých vzájemně se doplňujících speciálně-pedagogických potřeb ve třídě.

V této době také došlo k decentralizaci hnutí a k založení šesti regionálních center s vlastní správou a koordinací. Karel König se vrací do Německa, kde pomáhá otevřít centrum ve Föhrenbühl a první německou camphillskou vesničku v Lehenhofu.

Otevřením camphillské vesničky v norském Vidaräsen začíná bouřlivý rozvoj komunit ve Skandinávii. Sedmdesátá léta začínají otevřením camphillu ve Finsku, jakožto prozatím nejvýchodnější komunity. V roce 1974 je otevřena camphillská škola v africké Botswaně a o dva roky později první vesnička v Rakousku. V tomto období nastává rozvoj publikační činnosti. Vychází kniha lékaře a spoluzakladatele camphillu Thomase J. Weisse „Children in need of special care“, která byla přeložena do mnoha

---

<sup>4</sup> *Camphill history*, dostupné z <http://www.camphill.org.uk/about/camphill-history>

jazyků. V roce 1975 začíná vycházet specializovaný časopis *Camphill Correspondence*.<sup>5</sup>

V roce 1979 se camphillské hnutí stalo členem „Konference pro léčebnou pedagogiku a sociální terapii ve švýcarském Dornachu. Osmdesátá léta znamenají rozšíření hnutí o další místa (Švédsko, Minnesota), péče se zaměřuje také na staré lidi. Toto desetiletí je také charakteristické rozvojem specifického architektonického stylu komunit (viz kapitola 3.5), zlepšováním kvality mezinárodní spolupráce, vzděláváním nových spolupracovníků a budováním poradenství.<sup>6</sup>

V roce 1987 zasedal první mezinárodní kongres camphillské rady v Ringwoodu s delegáty z dvaasedmdesáti středisek seskupených do sedmi regionů: Skotsko, Anglie a Wales, Irsko, Skandinávie, střední Evropa, Severní Amerika a Jižní Afrika.

V posledních letech se vytvořil nový region v oblasti postkomunistických zemí. Vznikly camphillské komunity v Polsku a v některých zemích bývalého Sovětského svazu (Estonsko, Rusko).

## **1.3 Přístup k lidem s postižením**

### **1.3.1 Pojem vzdělatelnosti**

Camphillské komunity se od počátku své existence zaměřovaly na práci s lidmi s postižením, kteří do té doby vlastně jen přežívali uzavřeni v ústavech nebo ukryti v rodinách. Před druhou světovou válkou nikoho ani nenapadlo, že by se mohli dále vzdělávat nebo aktivně podílet na životě společnosti. Byli považováni za nevzdělatelné a za války dokonce mnoho z nich skončilo v německých plynových komorách. Myšlenka Dr. Königa o vzdělatelnosti všech, jakkoli postižených lidí byla ve své době naprosté novum, navíc byla v camphillech uváděna do praxe.

---

<sup>5</sup> *Camphill history*, dostupné z <http://www.camphill.org.uk/about/camphill-history>

<sup>6</sup> *tamtéž*

Problém vzdělatelnosti lidí s mentálním postižením existuje dodnes a zatím nikdo uspokojivě neodpověděl na otázku, kde je její hranice. Než složitě tuto hranici hledat, rozhodl Dr. König o vzdělávání všech klientů i v případě velmi těžkého postižení. Navázal tím na v antroposofii velmi váženého J.A. Komenského, který řekl: „Má-li se člověk státi člověkem, musí být vzděláván...Řekneš: Nicméně jsou lidé velmi tupého ducha, do nichž se nemůže vpraviti nic. Odpovídám: Sotva může být tak zašpiněné zrcadlo, aby aspoň nějakým způsobem nezachycovalo obraz, sotva může být tak drsná tabule, aby se něco a nějak nemohlo na ni napsat.“<sup>7</sup>

V západní Evropě dnes není snaha vzdělávat i těžce postižené jedince ničím neobvyklým. Podle vlastní zkušenosti mohu říci, že například ve Velké Británii jsou do škol dopravováni i žáci s velmi závažným postižením.

Podle I. Švarcové se: „...poznání v oblasti vzdělávání lidí s mentálním postižením stále rozvíjí. Při hodnocení prognózy míry vzdělatelnosti těchto lidí je zapotřebí zkoumat nejen samu postiženou osobu, její subjektivní schopnosti, úroveň její sociální adaptability a další osobní vlastnosti, ale také sociální podmínky její rehabilitace, možnosti jejího vzdělávání a podmínky a předpoklady její inkluze do společnosti.“<sup>8</sup>

### **1.3.2 Tři pilíře podle Karla Königa**

Hlavní myšlenky přístupu k postiženým lidem a filozofii camphillských komunit shrnul Karel König v článku „Tři pilíře Camphillu“ publikovaném v časopise The Cresset, při příležitosti dvacátého pátého Výročí Camphillského Hnutí, Festival Michaelmas, 1965.

O prvním pilíři König říká: „Každá lidská bytost má svou individuální existenci nejenom zde na zemi mezi zrozením a smrtí, ale každý z nás je duchovní bytostí před svým narozením a bude stále žít i po průchodu branou smrti. Proto jakákoliv vývojová nebo fyzická vada se neděje náhodně neštěstím, má určující význam pro individuum a má za úkol změnit jeho život. Jako ostatní lidské bytosti, které musí zápasit se svými

---

<sup>7</sup> Švarcová 20

<sup>8</sup> Švarcová 23

různorodými nemocemi, tyto děti se musí učit žít se svými obtížemi a dobývat je. Pro nás jako rodiče a učitele je úkolem obracet se věčně bytosti dítěte, uschopnit ho k rozpoznávání vlastního osudu. Jakkoli skrytá jeho individualita může být a jakkoli zakrytá jednotlivými vrstvami neschopností a možná i nekontrolovaných emocí, musíme se pokoušet zlomit tato zdání a dosáhnout ke svatému ze svatých, místu jeho duchovního jádra...

...nejednáme s postiženým dítětem, jednáme s dítětem, které má speciální potřeby.

Mnoho z nich je vývojově opožděno, fyzicky postiženo, s epilepsií, s nedostatkem motivace, to vše může být tím, čím se nám to zdá. Bytostné jádro, to nejvnitřnější jádro jeho existence není jenom nekonečné, ale je božské! Je to část božskosti, k níž se vrátí, odkud jednou přišlo a k níž zase jednou odejde. Současný život není nic jiného než jeden mezi mnoha takovými životy ne cestě zpět k domovu.“<sup>9</sup>

Tento způsob nazírání lidské bytosti odlišuje Camphill od ostatních zařízení. Víra ve skutečnost reinkarnace a působnost karmy vrhá odlišné světlo na smysl mentální retardace a silný důraz na sebevzdělávání sociálního terapeuta, aby byl schopen vytvořit takové podmínky, v nichž může nastat sebevzdělávání postiženého člověka.

Proto je vnitřní vzdělávání učitele nebo terapeuta druhým pilířem Camphillu. „Člověk je obdařen silou jež má tvořivé možnosti...hořčičné semínko tvořivosti je jedno ze základů vyžadovaných pro léčebné snahy. Podněcování této vnitřní síly by mělo být denním cvičením učitele či pomocníka. Musí sám sebe vzdělávat a dosáhnout určité jistoty ve své zodpovědnosti a svědomitosti.. Přebírat zodpovědnost za osud dítěte a důvěru a pozornost při práci s ním, to jsou nepostradatelné ctnosti léčebného pedagoga.“<sup>10</sup>

Třetí pilíř zdůrazňuje sociální strukturu komunity. Aktivity prováděné v komunitě musí působit zároveň terapeuticky a přitom být prováděny sociálním kontextu. V tomto smyslu se „camphillské vesničky pokouší vytvářet takové prostředí, v němž způsob společného života, práce a uctívání budou působit terapeuticky samy o sobě“

11

---

<sup>9</sup> König. *Tři pilíře camphillu*

<sup>10</sup> tamtéž

<sup>6</sup> tamtéž

Sám König říká: „Jednou z nejzákladnějších podmínek léčebného vzdělávání a výcviku je poskytnout postiženým dětem a dospělým přiměřenou sociální dělohu s přiměřenými vrstvami komunitního života“<sup>12</sup>

Rozvoj osobnostních schopností a dovedností je jak soukromou záležitostí každého jednotlivce, tak záležitostí podpory celým společenstvím, které má vytvořit odpovídající léčivé prostředí.

Podle Königa toto není možné, pokud členové komunity za svou práci pobírají mzdu. „Fakt, že žádný z našich spolupracovníků nedostává mzdu či výplatu, není ekonomické opatření, ale součást našeho sociálního úsilí o vytvoření přiměřeného prostředí pro ty, o něž pečujeme. Jsme přesvědčeni, že bychom nemohli pracovat stejným způsobem, budeme-li zaměstnanci a budeme-li dostávat plat, neboť víme, že placená práce ztrácí svou sociální hodnotu...platba by se měla uskutečňovat jinou formou a být dávana svobodně, jako jsou svobodně poskytovány služby.“<sup>13</sup>

Tyto tři pilíře pak určují rozdíl mezi Camphillem a zařízeními podobného typu. König ale zdůrazňuje, že „tato třískložená idea sotva kdy nalezne naplnění zde na Zemi. Měla by být záměrem, který se pokoušíme realizovat a cílem o který se zasazujeme, je ale přirozeností každého ideálu, že nikdy nemůže být beze zbytku naplněn: to je lidský osud. Nicméně, pokoušet se nalézat cestu a kráčet směrem k uskutečňování ideálu je nezbytné.“<sup>14</sup>

### **1.3.3 Antroposofie a camphillské hnutí**

Pokud jsou v této práci používány pojmy jako „camphillská komunita“ nebo „Camphillské hnutí“, nelze se obejít bez vysvětlení pojmu antroposofie, což je filozofie, která tvoří hlavní ideovou základnu Camphillského hnutí. Filozofii antroposofie přejal a pro potřebu camphillského hnutí upravil a rozvinul jeho zakladatel Karl König. Proto je nezbytné zde zmínit její základní charakteristiky:

---

<sup>12</sup> tamtéž

<sup>13</sup> König. *Tři pilíře camphillu*

<sup>14</sup> tamtéž

Antroposofie je křesťansky orientovaný duchovní směr na pomezí filozofie a náboženství. Jejím zakladatelem je německý filozof a myslitel Rudolf Steiner (1861-1925), který ji sám nazývá „duchovní vědou“. Vychází přitom z esoterního křesťanství, německé romantické filozofie (Fichte, Schelling, Goethe) a orientálních duchovních směrů, jako je hinduismus a buddhismus. Není však jejich kompilátem, ale svérázným uceleným systémem.

V antroposofii je kladen důraz na osobní svobodu jednotlivce a přímou duchovní zkušenost. Podle Steinera je svět a člověk tvořen vedle hmotné substance ještě dalšími dimenzemi existence, kterým v případě lidské bytosti říká nehmotná těla. Je to tělo éterické, které je tvořeno životní silou, tělo astrální, složené z emocí a vášní a „já“, naše duševní síla, pro niž jsou ostatní těla nástrojem.<sup>15</sup>

Úkolem člověka je vědomě vyzdvihnout své „já“ z roviny pocitové a rozumové ke zduchovnění. Je to dlouhodobý proces, ke kterému jeden lidský život nestačí. Proto antroposofie uznává princip reinkarnace, avšak její smysl je posunut od hinduistické snahy o vystoupení z koloběhu utrpení ke steinerovskému přijímání stále nových šancí k duchovnímu růstu. Podle Štampacha jsou proto nová vtělení vítána jako nové příležitosti: „Osud (indická karma) není podle anthroposofického učení mechanickou, neosobní zákonitostí zajišťující dobrou odměnu a zlu potrestání. Do hry vstupuje také milost, která proměňuje lidskou situaci a dává člověku možnost nově se rozhodovat a pozvednout se nad osudové síly.“<sup>16</sup>

Duchovní růst je podporován vyššími silami, zvláště pak Kristem, jako vysokou sluneční bytostí, která sestoupila na zem, aby prožila zkušenost lidského života a ukázala lidem cestu k vědomé duchovnosti.

Významnou složkou antroposofie je její přesah do praktického života. Podle Steinera musí snaha duchovně pracujícího člověka pronikat všemi oblastmi jeho života, a proto se zabýval různými obory lidské činnosti, na které aplikoval antroposofické postupy. Některé rozvinul on sám, většina pak vznikla na základě jeho

---

<sup>15</sup> Viz Štampach 27

<sup>16</sup> Štampach 28

myšlenek a přednášek. Mezi ty nejznámější patří biodynamické hospodaření, waldorfské školství, antroposofické umění a architektura, antroposofická medicína.

### **Biodynamické hospodaření**

Praxe biodynamického hospodaření se zrodila z myšlenky, že celý svět je jeden živoucí organismus a každá forma existence s ním tvoří jedinečnou bytost. Tento způsob hospodaření je postaven na spojení zahradničení s farmařením a využívá při tom přírodní rytmy (roční doby, úplňkový a denní rytmus).

Ke hnojení používá speciální organické rostlinné preparáty (komposty) v kombinaci s chlévskou mrvou. Snaží se v produktech zadržet co největší množství životní síly poskytující výživu nejen tělu, ale i duševní a duchovní oblasti. Je blízké ekologickému zemědělství a produkty splňují parametry biologicky čistých výrobků. Důležitou složkou biodynamického hospodaření je její sociální a terapeutický aspekt.

### **Waldorfské školství**

Waldorfské školství je druh alternativních škol, které podporují přirozený a svobodný rozvoj osobnosti. Waldorfské školy jsou úzce propojeny s camphillským hnutím, jsou samozřejmou součástí camphillských komunit pro děti.

První školu tohoto typu založil Rudolf Steiner roku 1919 ve Stuttgartu pro děti továrních dělníků tabákové společnosti Waldorf-Astoria. Vyučování vytvořil podle principů antroposofie. Záhy se škola rozrostla a podle jejího vzoru byly zakládány další školy v Německu i dalších zemích. Způsob vyučování je zásadně nerepresivní. Znamky ani tresty se neuvžívají. Škola není rozdělena na ročníky, ale na bloky, které odpovídají stupni duševního rozvoje žáka.

Poznávání vývojových zákonitostí a životních potřeb člověka v dětství a dospívání je nejdůležitějším úkolem waldorfského učitele. V učebním plánu nalezneme celou škálu předmětů od specifické umělecko-pohybové výchovy zvané eurytmie, přes řemeslné a rukodělné předměty jako tkalcovství, řezbářství, pěstitelské práce, umělecké předměty-kreslení, modelování, zpěv, hra na hudební nástroj, až po klasické



předměty jako jsou jazyky, matematika, dějepis atd. Vyučování neprobíhá na úrovni memorování, ale hry, tvořivosti a hledání souvislostí.

Specifické je prostředí waldorfské školy, které je vybudováno s ohledem na sociální a umělecké zaměření školy a dává dostatečný prostor pro pořádání nejrůznějších společenských akcí, pro setkávání s rodiči a oslavy festivalů.

Velmi důležitá je postava učitele waldorfské školy. Je v roli umělce ,který vyučování tvoří jako specifický druh umění, děti se v něm stávají aktivními spolutvárci a rozvíjejí své vnitřní síly. Nároky na učitele jsou v této škole vysoké – od uměleckých předpokladů, přes řemeslnou zručnost po hluboký smysl pro porozumění dětem a práci s nimi.

Nezbytný je velký entuziasmus a další práce na rozvíjení vlastní osobnosti. Učitelské vzdělání je tedy doplňováno dalšími formami vzdělávání jako jsou semináře, kurzy nebo školy waldorfské pedagogiky, dále se předpokládá vůle učitele k pedagogickému intenzivnímu cvičení a praxi a k permanentnímu přetváření sebe sama. K tomu slouží přijetí antroposofické filozofie, která je brána jako základ waldorfské pedagogiky, ale neměla by být tématem výuky a předkládána jako světový názor. Učitel nepotřebuje antroposofii, aby ji vykládal při vyučování, ale jako nástroj svého vlastního poznávání. Hodnoty prezentované učitelem mají podporovat všelidské ideály humanity a harmonie.<sup>17</sup>

### **Lékařství a farmacie**

Antroposofická medicína vychází při diagnostice a terapii z nazírání na člověka jakožto jednotu těla, duše a ducha, tedy jako jednotu bytostných vrstev, které se vzájemně ovlivňují, mění se věkem jedince i vývojem lidstva jako celku. Většina nemocí má v antroposofickém pojetí svoji příčinu v oblasti duševně-duchovní - nemoc je důsledkem narušení životní harmonie. Časté je používání přírodních léků a homeopatických přípravků.

---

<sup>17</sup> Heřt, Jiří. *Antroposofie a waldorfské školství*. [online] Dostupné z [www: http://www.sisyfos.cz/dokument/hert\\_\\_waldorf.htm](http://www.sisyfos.cz/dokument/hert__waldorf.htm)

## Obec křesťanů

Jedná se o náboženskou aplikaci antroposofických myšlenek. Byla založena skupinou německých evangelíků pod vedením Fridricha Rittelmeyera (1872 – 1938). Podle Ivana O. Štampacha mělo jít o „obrozené křesťanství, které není vázáno na církev a dogmata a bude mít scelující a povzbuzující funkci ve společnosti.“<sup>18</sup> Rittelmeyer požádal Steinera o vytvoření symbolicky bohaté originální bohoslužby. Antroposofie zde není pojímána jako dogma, ale jako styl myšlení. Bohoslužba je zcela odlišná od katolické i evangelické.

## Antroposofie v Čechách<sup>19</sup>

Antroposofická filozofie začala pronikat do Čech velmi brzo díky početnému německy mluvícímu obyvatelstvu a její příznivci založili spolek *Bolzano*, mezi českými mluvícími ji šířila společnost *Studium*, později přejmenovaná na *Antroposofickou společnost v republice československé*. Rudolf Steiner vykonal dvanáct návštěv Prahy mezi lety 1907-1924 a pronesl zde významné přednášky např. na téma „*Okultní fyziologie*“ 1911. Tyto přednášky byly hojně navštěvovány.

Záhy začíná v Praze působit také Obec křesťanů (1925). Za protektorátu bylo hnutí stejně jako v Německu zakázáno. Též komunistický režim po většinu svého trvání znemožňoval činnost Antroposofické společnosti i Obce křesťanů. Hnutí ale pracovalo dále v utajení. Po pádu komunistického režimu začala Obec křesťanů opět veřejně působit u nás. Také Antroposofická společnost obnovila činnost roku 1990 a dává o sobě vědět prostřednictvím časopisu „*Antroposofické rozhledy*“.

Na začátku devadesátých let vzniklo nakladatelství *Baltazar*, které se zaměřuje na vydávání hlavních antroposofických textů. Vychází Steinerovy knihy a překlady četných přednášek. Články o antroposofii se objevují v nově vznikajících duchovně zaměřených časopisech jako jsou *Mana*, *Baraka*, *Regena*, *Gemma* apo

---

<sup>18</sup> Štampach 35

<sup>19</sup> tamtéž

## 1.4 Struktura camphillské komunity

### 1.4.1 Camphillská domácnost

Každá camphillská komunita funguje podle stejného modelu, který se liší v dílčích a lokálních zvyklostech. Základním principem je zachování nebo alespoň co největší napodobení modelu rodiny, která ovšem není založena na pokrevních nebo manželských poutech, spíše jde sdílení hodnot ve společné domácnosti.

Domácnost byla vždy základní životaschopnou jednotkou uvnitř společnosti a nemusela být nutně jen spojena pokrevními svazky. Domácnost plní funkci výrobní, sociální, socializační, vzdělávací a ochrannou. Podle Jana Šišky model rodiny, který funguje v camphillské komunitě není ovšem modelem tradiční vícegenerační patriarchální rodiny, ale spíše moderní rodiny, ve které jádro rodiny tvoří rodiče domu, základní dvojice muž – žena, která má nejvyšší autoritu a jejich přítomnost zaručuje pro ostatní členy pocit bezpečí. Není to ale jediná úloha. Každá domácnost je samostatnou organizační, samozásobitelskou a finanční jednotkou, kde úloha rodičů spočívá v celkové zodpovědnosti za dům a jeho obyvatele.<sup>20</sup>

Komunita tím také získá určitou pestrost, každý dům je trochu jiný ve své atmosféře, i když základní pravidla zůstávají stejná. Rodiče domu se nesnaží suplovat biologické rodiče, ale mají se skutečnými rodiči společných několik vlastností: non - stop úvazek, jejich funkce jsou funkcemi neplacenými a spočívají především v odpovědnosti za domácnost. Jan Šiška tvrdí: „Není žádoucí, aby docházelo v rámci domácnosti k vytvoření nějakých kvazirodinných rolí, například k přílišné citové navázanosti některého člena. Zde je třeba citlivý přístup a nadhled, člověk v roli rodiče musí být schopen tyto situace zvládnout. Základní hodnotou by měla zůstat idea spolupráce, společné tvorby a laskavé pomocné ruky.“<sup>21</sup>

Důraz je kladen na pocit sounáležitosti, důležitou složkou života domu je společné stolování zahájené krátkou písní nebo modlitbou, celá „rodina“ se drží za ruce, přejí si dobrou chuť a při jídle si povídají o tom, co se dnes podařilo nebo co má udělat. V tu chvíli mají všichni pocit něčeho slavnostního až posvátného.

---

<sup>20</sup> Viz Šiška, kap.7.1

<sup>21</sup> Šiška, kap.7.1

Pokud v domě vznikne vážný problém, schází se vždy všichni obyvatelé, aby jej společně řešili, každý má právo říci svůj názor a je k němu přihlíženo. Pokud je problém odborného rázu a týká se například vývoje postižení někoho z obyvatel domu je přizván odborník popřípadě svolána rada komunity, aby jej řešila. Někdy se také stane, že někdo ze spolupracovníků v domě se rozhodne odejít z komunity popřípadě přejít do jiného domu, není mu v tom bráněno, ale měl by přede všemi odůvodnit své rozhodnutí.

#### **1.4.2 Svátky a oslavy**

Svátky a oslavy jsou důležitou částí života komunity. Menší oslavy, jako jsou narozeniny se odehrávají mezi obyvateli příslušné domácnosti. Oslavy jako narození dítěte, křtiny, svatby jsou stejně jako tradiční lidové oslavy a svátky věcí celé komunity, které zachovává prostřednictvím rytmu tradičních svátků jednotu s rytmem přírody. Svátky jsou udržovány tak, jak byly od dávnověku určeny, v období, kdy příroda prochází změnami (slunovrat, rovnodennost).

Komunita udržuje také tradiční svátky křesťanské, z nichž nejvýznamnějšími jsou samozřejmě Velikonoce, Vánoce, Advent a také svátek sv. Michaela jakožto patrona antroposofického hnutí. Pro komunitu je svátek vedle své sociální funkce prostředkem ozdravení a omlazení sociálního řádu, který se postupně opotřeboval v průběhu všedních činností každodenního života. Svátek také posiluje a prohlubuje její integritu.

### 1.4.3 Villagers and co-workers

Tato dvě anglická slova jsou v komunitách často používána a označují vlastně všechny členy komunity, každý z nich by se dal označit buď za vesničana nebo spolupracovníka. Slovem vesničan – villager se označují stálí obyvatelé komunity ať už se jedná o pracovníky komunity nebo klienty, používá se jednoho výrazu. Nikdo zde totiž nechce nikoho označovat za zdravého nebo postiženého, schopného či neschopného. V komunitě všichni žijí a pracují společně, každý podle svých schopností a proto se používá jen jednoho slova.

Pokud bychom se měli přidržet alespoň nějakého dělení, posloužit by mohl výraz zodpovědnost. Jedna skupina villagers (nazývaná též senior villagers) zde žije protože má zodpovědnost za skupinu druhou, která se vyznačuje určitými problémy, psychickými, fyzickými nebo komunikačními. To oni v rolích rodičů domu – houseparents nebo mistrů v odborných dílnách, na farmě nebo učitelů ve škole zajišťují praktický chod komunity. Oni vytváří atmosféru v jednotlivých domech a musí být schopni vnímat potřeby svých spolubydlících.

Senior villagers zakládají často v komunitě vlastní rodiny a musí tedy citlivě vyvažovat přístup k rodině pokrevní a rodině komunitní. Pro svou práci musí mít také odpovídající vzdělání antroposofického charakteru a po absolvování tříletého kurzu většinou pokračují v dalších navazujících kurzech. Jejich práce samozřejmě není placená, ale v rámci komunity užívají určitých výsad a život jejich vlastních rodin plně finančně zabezpečuje komunita.

Trochu rozdílnou roli mají v komunitě co-workers neboli spolupracovníci. Jsou to většinou mladí lidé, kteří přerušili studium, plní civilní vojenskou službu nebo přijeli jen tak na zkušenou. Pracují v komunitě dobrovolně, dostávají jen malé kapesné a jejich pobyt trvá většinou jeden rok, během kterého se kromě práce v komunitě vzdělávají v tzv. základním kurzu, kde získávají teoretické vědomosti o antroposofii a práci s postiženými lidmi. Jejich práce je pro komunitu velmi potřebná, bez jejich pomoci by větší komunity nemohly fungovat. Přínosem pro tyto mladé lidi je nabytí nových zkušeností, poznání vlastních hranic a schopností a jazykových i jiných dovedností, proto je o tuto práci v komunitách stále velký zájem.

#### **1.4.4 Camphillská komunita a biodynamické zemědělství**

Nedílnou součástí každé camphillské komunity je farma, která se zabývá biodynamickým zemědělstvím. Jedná se o druh ekologického zemědělství, který zároveň aplikuje poznatky Rudolfa Steinera a jeho filozofie, především vychází z četných Steinerových přednášek, ve kterých byly principy biozemědělství popsány.

Z klasickým ekologickým hospodařením má společné hodnoty, jako je bezchemické hospodaření, snaha o vytvoření zdravé zeminy, rotace plodin, nepoužívání chemických pesticidů, herbicidů, fungicidů, vyhýbání se hybridním a geneticky modifikovaným osivům a podobně.

Jestliže se ale ekologické zemědělství snaží o celkově pozitivní přístup k životnímu prostředí a distancuje se od látek, které přírodě škodí, biodynamický přístup jde dál a snaží se používat přírodní látky, jejichž primárním cílem je uzdravit krajinu zdevastovanou lidským působením. Jedná se o takzvané biodynamické přípravky, které fungují na podobném principu jako homeopatické léky. To znamená, že jde o komplex přírodních látek, z nichž některé jsou použity ve vysokém zředění a podle homeopatických principů fungují jako nositelé informace či energie, nikoli jako účinná látka sama. Výsledkem jejich působení má být celková harmonizace půdy a krajiny.

Dalším důležitým principem biodynamického zemědělství je přizpůsobení prací přírodním rytmům, ve kterých je zvláštní důraz kladen na vlivy Měsíce. Působení měsíce lze pozorovat jak při chovu zvířat, tak při pěstování rostlin. Podle antroposofie je vliv Měsíce ještě dále ovlivněn pozicí ve zvěrokruhu v daném okamžiku. Kosmické rytmy Měsíce okolo Země, Země okolo Slunce přes hvězdný zvěrokruh a pohyb planet ovlivňují nejen člověka, ale i vše ostatní na Zemi a využití těchto rytmů může mít příznivý efekt na pěstované produkty. Tyto vlivy jsou také využívány při přípravě biodynamických přípravků.

Jednou z nejdůležitějších složek biodynamického přístupu k chovu a pěstování je neustálá aktivní pozornost a péče zahradníka či chovatele. Důraz je také kladen na aspekt soběstačnosti – ten je závislý na dodržení přirozených organických cyklů a vhodném složení všech částí, které pak tvoří místo pro zemědělskou produkci. Tento soběstačný přístup je uplatněn na takovém statku nebo farmě, kde polní produkce je podpořena pouze chovnými zvířaty, kmenými jen tím, co se v daném místě produkuje a nachází. Toto uskupení pak vytváří organismus, který, je-li správně nastaven, je schopen takové produkce, která je dlouhodobě udržitelná a pro farmáře ekonomicky postačující.

Dalším důležitým prvkem v biodynamickém zemědělství je sociální aspekt. Farmář, který se snaží o dlouhodobou šetrnost a udržitelnost musí mít také své zákazníky, kteří mají zájem vědět odkud a z jakého druhu produkce výrobky pocházejí. Vzájemný vztah mezi výrobcem a spotřebitelem, pochopení jednotlivých potřeb jejich naplňování je prospěšné oběma stranám. Komunitou podporované zemědělství dává zákazníkům sdruženým v „klubu spotřebitelů“ možnost mít kvalitní čerstvou zeleninu s tím, že farmář má zaručen odbyt a zaplacení své produkce.

Jednou z nejdůležitějších funkcí farem v camphillech je ovšem jejich funkce terapeutická. Všichni klienti se účastní prací na farmě, i když někteří jen symbolicky, každý se snaží přiložit ruku k dílu. Ti schopnější zastávají na farmách určité funkce nebo tvoří se svými co-workery (průvodci) specializované týmy, například mají na starost zelinářskou zahradu nebo krmení krav.

Protože většině lidí s mentálním postižením prospívá pravidelný program, pracují na farmě každý den po určitou dobu. Během roku vnímají přírodní rytmy a cykly a význačné události jako je sklizeň jsou pojaty jako slavnosti a mají charakter posvátného rituálu.

Měl jsem možnost se osobně zúčastnit jednoho z největších svátků v irské komunitě Glencraig – svátku sv. Michaela, který je pojat jako oslava úrody a sklizně, v přeneseném významu také plodnosti. Svátku se účastní celá komunita, každý člen má za úkol symbolicky sklidit nějakou plodinu a tu pak umístit na slavnostní oltář ve společenském sálu, zde se poté sejde celá komunita na společném obědě, který byl

připraven z vypěstovaných plodin, oběd zahajuje společná modlitba a doplňuje společenský program, který nacvičili obyvatelé jednotlivých domů (písničky, scénky, divadelní hry apod.) Celá akce vyvolává pocit sounáležitosti a hrdosti na společné dílo.

#### **1.4.5 Architektura camphillských komunit**

Jeden z citátů Rudolfa Steinera říká: „Člověk jako hotový tvar vzešel z pohybu. Hotová forma člověka vznikla z utvářejících se a uvolňujících se praforem. To, co se pohybuje, vychází z klidného tvaru. Klidné, spočívající, se původně tvoří z pohybu.“<sup>22</sup> Antroposofické stavby tedy přicházejí zpět k původním přírodním tvarům a napomáhají lidské podstatě pohybu a orientaci v prostoru. Jednou z hlavních myšlenek antroposofie je celistvost a propojenost. Všechny prvky našeho okolí na nás působí, stejně jako my na ně, proto i náš životní prostor by měl působit harmonicky.

Obzvláště inspirující je proto architektura antroposofických staveb. Už tvary a dispozice budov zde hrají léčivou roli. Je toho dosaženo nejen organickým uspořádáním všech prvků i obytného prostoru, ale i navozovaným vztahem ke způsobu, jak člověk podvědomě vnímá prostor. Formy těchto staveb už na první pohled působí velmi neobyčejně. Po delším pobytu a pozorování pohybu obyvatel poznáme, jak jim architektonické formy pomáhají orientovat se v prostoru.

Uspořádání areálů a budov camphillů, podle jejich stavitelů, také odráží lidské podprahové vnímání známých prostorových znaků. Tyto znaky jsou uchopitelné a dávají svojí přítomností jistotu snáze se orientovat. Tím mají obyvatelé komunit usnadněn svůj rozvoj.

Hlavní důležité vlastnosti, které jsou antroposofickým typem architektury vyjadřovány, je tedy vztah k rytmu, jakým člověk vnímá prostor a vztah k cyklům a rytmům přírody – k vesmíru. Protože člověk vnímá prostor v pojmech jako nahoře a

---

<sup>22</sup> In [www.camphill.cz/cz/projekt.html](http://www.camphill.cz/cz/projekt.html)



dole, vlevo a vpravo, tma a světlo či hranaté a oblé, nabízí těla těchto staveb snadno uchopitelné vjemy a z nich plynoucí snazší orientaci a manipulaci s našim tělem v prostoru.

Na stavbách jsou často zkosené rohy a otupené hrany, které působí jako krystalické formy. To má své důvody. Jedním z nich je vliv na pozornost. Existuje-li ostrý kout či roh, přitahuje pozornost. Pozornost není nic jiného než výdej energie. Zjemnělá nároží a vyplněné rohy tedy zjemňují vjem, nechávají pozornost klouzat pohledem po tvarech hranicích tvarů.

Stejně jako v přírodě, nenacházíme v antroposofických domech pravé úhly, psychologické působení pravého úhlu je podle antroposofů svazující a nedává rozlet lidským tvořivým schopnostem, pravoúhlé místnosti dokáží člověka sešněrovat diktátem svých rovnoběžných ploch a přímek.

Stavby jsou na první pohled nezvyklé svým nepravidelným půdorysem, zkosenými okny, někdy se objevují motivy z rostlinné i živočišné říše. Konečnou formou by ale byla koule či vejce - symbol celistvosti univerza.

## 2. Camphill České Kopisty

### 2.1 Vznik Camphillu České Kopisty<sup>23</sup>

České Kopisty, obec asi se třemi stovkami obyvatel, leží na levém břehu Labe, 60 km severozápadně od Prahy, nedaleko od památníku Terezín. Díky mírnému klimatu je oblast vhodná pro rozvoj zemědělství. První camphill v České republice začal vznikat v usedlosti čp. 6, která původně patřila rodině Strádalových, v době kolektivizace venkova usedlost však zabralo místní JZD.

Pan Petr Nejtek, který zde vyrůstal a je vnukem původního majitele, přišel na myšlenku využití statku jako sídla camphillské komunity. Od roku 1968 žil v Norsku, kde se seznámil s antroposofií a camphillským hnutím. Rozhodl se vytvořit podobné zařízení v Čechách a na začátku roku 1999 založil občanské sdružení Camphill České Kopisty, které realizuje záměr vybudovat domov pro lidi s mentálním postižením.

Organizační pomoc nabídl svaz ekologických zemědělců PRO-BIO se sídlem v Šumperku, který až do přesídlení sdružení do Českých Kopist v polovině roku 2003 dával camphillu k dispozici vybavení své kanceláře

Občanské sdružení získalo finanční dary od norského camphillu, za které zakoupilo na jaře roku 1999 usedlost v Českých Kopistech od stávajících majitelů za 2,5 mil Kč. Na konci roku 2000 byl zakoupen ještě další pozemek v obci za 50.000 Kč, na kterém dříve stával zemědělský dvůr. Tento pozemek je určen k plánované výstavbě hospodářských budov.

---

<sup>23</sup> Srov. <http://www.camphill.cz/cz/zamer.html>



**Obr.1 Hlavní obytná budova Camphillu během rekonstrukce (foto [www.camphill.cz](http://www.camphill.cz)) stav v roce 2005**

V květnu 2001 byla vypracována architektonická studie a stavební projekt na rekonstrukci usedlosti. O rok později byla rekonstrukce zahájena. Bohužel v srpnu 2002 byly objekty postiženy povodní (voda vystoupila do výše 1,7 m) a zničila vše, co se v jejím dosahu nacházelo, zanechala za sebou vrstvu bahna a vodou nasáklé zdivo. Následky povodně byly odstraňovány na podzim 2002 a na jaře 2003 za pomoci dobrovolníků - odklízeli poškozené věci, sušili a umývali, čistili a desinfikovali, osekávali omítku a vysoušeli zdivo.

V dubnu 2003 byly obnoveny práce na rekonstrukci první bytové jednotky. V červenci 2003 byla tato etapa rekonstrukce dokončena a nastěhovala se první rodina.

V září 2003 byly získány finanční prostředky od německé nadace Software AG Stiftung, v únoru 2004 pak od další německé nadace, Nadace Heinricha Bölla.

V lednu 2004 byl spuštěn provoz textilní dílny, kterou několik dní v týdnu navštěvovaly dvě dívky s postižením.

Po nezbytných úpravách stavební dokumentace byla v březnu 2004 zahájena druhá etapa rekonstrukce - šlo o křídlo pro obyvatele s postižením.

V březnu 2004 bylo zakoupeno desetihektarové pole Kosa, na němž bylo započato ekologické pěstování zeleniny.

V letních měsících 2004 byla provedena přestavba dílen; byla vyměněna veškerá elektroinstalace, vybudováno ústřední topení a vyzděno několik příček.

V létě 2004 byla pořízena první zvířata: dvě prasata, dvě včelstva, dvě kočata a několik slepic.

Na podzim 2004 byla sklizena zelenina, která je jednou týdně odvážena do Prahy do obchodů s bio potravinami.

Po letní přestávce byl v říjnu 2004 obnoven provoz stacionáře.

## **2.2 Legislativní rámec fungování Camphillu České Kopisty**

Camphill České Kopisty funguje pod hlavičkou stejnojmenného občanského sdružení založeného podle zákona č. 83/1990 Sb. dne 1.3. 1999. Podle jeho stanov, jejichž úplné znění je zařazeno v příloze, tvoří občanské sdružení Camphill České Kopisty zájemci o vytvoření společenství podle idejí nastíněných Rudolfem Steinerem v oblasti biologicko-dynamického zemědělství a léčebné pedagogiky na principu soužití rodin spolupracovníků s obyvateli, jimiž jsou děti a dospělí s opožděným duševním vývojem.

Činnostmi sdružení jsou provoz denního centra pro dospělé s mentálním postižením, provoz chráněných dílen pro osoby s mentálním postižením, zajištění bydlení v zemědělské usedlosti v Českých Kopistech, rozvoj a podpora léčebné pedagogiky, rozvoj a podpora zdravého životního stylu, zastupování a hájení zájmů členů a obyvatel komunity, zajištění sociální péče o osoby s mentálním postižením,

zajištění pracovní terapie pro osoby s mentálním postižením, zejména v textilní dílně, truhlářské dílně, keramické dílně, dílně na zpracování ovoce, zeleniny a bylin, pekárně, mlýnu a kovárně. Kromě této přímé práce centra s klienty také rozvoj, podpora, propagace a praktická realizace biologicko-dynamického zemědělství, včetně pěstování rostlin, chovu zvířat a zpracování zemědělských produktů.<sup>24</sup>

Dále vydávání informací o hnutí Camphill, biodynamickém zemědělství, výchově a pedagogice, národní a mezinárodní spolupráce s hnutím Camphill a jinými příbuznými iniciativami včetně účasti na zahraničních stážích a školeních a účasti zahraničních dobrovolníků na rozvoji českého camphillu.

Na činnosti sdružení se spolu se členy sdružení podílejí dobrovolníci z České republiky i ze zahraničí. Dobrovolníci nemají nárok na odměnu za činnost pro sdružení, ale přísluší jim úhrada účelně vynaložených nákladů souvisejících s činností sdružení.

Členství ve sdružení je řádné nebo čestné, řádné členství vzniká podáním písemné žádosti a dnem schválení valnou hromadou nebo radou sdružení. Čestnými členy mohou být jmenovány významné osobnosti, které chtějí napomoci činnosti sdružení. Členů sdružení je v současné době 57 a mezi významné čestné členy patří osobnosti jako například Zdeněk Bárta – senátor, Ivan Odilo Štampach – kněz a religionista, Václav Filip – filmový režisér, Táňa Fischerová – poslankyně, Oldřich Janota – hudebník a další.

Orgány občanského sdružení jsou valná hromada, rada sdružení a revizní komise. Jejich fungování je uvedeno v příložených stanovách. Výroční zpráva za každý rok je zveřejňována na internetových stránkách sdružení ([www.camphill.cz](http://www.camphill.cz)).

Zde je také možné zjistit jak probíhá finanční hospodaření občanského sdružení.

---

<sup>24</sup> Srov. <http://www.camphill.cz/cz/zamer.html>

## 2.3 Financování

Hlavním zdrojem příjmů pro sdružení jsou granty a dary od nadací, společností i jednotlivců. Na počáteční rozvoj camphillu posloužil finanční dar od norského camphillu a několika soukromých osob. Granty udělují camphillu významné nadace, jako jsou Nadace Partnerství, Nadace Charty 77, Nadace Software AG Stiftung, Nadace Heinricha Bölla, sdružení Máme otevřeno.

Menší část příjmů tvoří členské poplatky. Dalším příjmem komunity je tržba za prodej biozeleniny a různých výrobků, která by se měla postupně zvyšovat s rozvojem hospodaření camphillu, bylo by ideální pokud by camphill mohl být tímto způsobem finančně nezávislý, ale tato myšlenka nereálná a nefunguje ani v jiných camphillech, příjmy z hospodaření farmy jsou tam vždy jen doplňkem k ostatním příjmům.

Podrobné financování je uvedeno ve výročních zprávách Camphillu v příloze.

## 2.4 Činnost camphillu – stav roce 2005

V roce 2005 poskytuje camphill služby v denním stacionáři, který byl otevřen v lednu 2004. Do stacionáře dojíždějí 3 – 4 klienti na několik dní v týdnu. Zapojují se do programu pracovní a sociální rehabilitace, zejména v textilní dílně, kde za pomoci vedoucí dílny tkají a šijí polštářky a plní je pohankovými slupkami, vyrábí tašky nebo malují na hedvábí, sklo nebo květináče. Příležitostně se zapojují do prací v zahradnictví a podílí se na přípravě jídla. Kromě toho je jim po dohodě s rodiči poskytována výuka některých základních znalostí a dovedností a také hodiny arteterapie. Součástí pobytu jsou i volnočasové aktivity.<sup>25</sup>

---

<sup>25</sup> Viz <http://www.camphill.cz/cz/zamer.html>



**Obr.2 Klient Camphillu při práci v truhlářské dílně (foto autor)**

Kromě toho funguje pěstování biozeleniny a bylinek a její distribuce do vybraných prodejen v Praze nebo dovoz na objednávku.

Při své poslední návštěvě Camphillu v listopadu 2005 jsem zjistil, že ve srovnání s minulým rokem Camphill opět pokročil jednak v rekonstrukci objektu i v poskytování služeb. V přízemí hlavního domu byla dokončena velká kuchyně s jídelnou a zařízena společenská místnost. Je dokončován komunitní sál. Byla zprovozněna nová dílna pro práci s keramikou a dřevem.

Hlavní změnou je ale přijetí tří stálých klientů, kteří budou v Camphillu žít a pracovat. V jednání je přijetí čtvrtého klienta a tím bude ubytovací kapacita zařízení prozatím naplněna, alespoň do doby, než bude dokončena rekonstrukce další budovy. Klienti (dva muži a jedna žena) se účastní všech prací v komunitě, dochází do textilní, keramické i dřevozpracující dílny.

Během roku také proběhlo v Camphillu několik slavností, především letní slavnost sv. Jana, kdy proběhl poprvé v komunitě obřad posvěcení člověka, což je bohoslužba Obce křesťanů.<sup>26</sup>

Do Camphillu přibylo několik stálých a několik externích pracovníků, z nichž někteří jsou zde i zaměstnání. Podle slov pracovnice Camphillu zatím není v českých podmínkách možné, aby komunita fungovala bez placených zaměstnanců, jak je v camphillech obvyklé.

## 2.5 Dostupnost informací o camphillech v České republice

Camphillské komunity nejsou zatím v naší republice obecně známým pojmem, bude jistě trvat dalších několik let, než se tak stane. Proto se zakladatelé velmi snaží zveřejnit co největší množství informací o činnosti komunity. Zřídili k tomu účelu velmi dobře vedené a pravidelně aktualizované internetové stránky na adrese [www.camphill.cz](http://www.camphill.cz). Zde se zájemce dočte všechny potřebné informace jak o fungování camphillu, tak o poskytování služeb, financování, členech občanského sdružení a různých akcích, které camphill pořádá.



**Obr.3** Prezentace Camphillu na výstavě Zahrada Čech (foto [www.camphill.cz](http://www.camphill.cz))

---

<sup>26</sup> Viz kap. 1.3.1



Kromě toho je od začátku roku 2002 pravidelně čtyřikrát ročně vydáván „Zpravodaj českého camphillu“, který je distribuován poštou nebo je k dostání na akcích camphillu a

v prodejnách biopotravin kam Camphill dováží zeleninu.

O camphillu byla publikována řada článků v různých časopisech (Bioměsíčník, Regenerace, Děti a my, Xantipa, Literární noviny a další). A několikrát již vyšly články i v celostátních novinách, jako například v MF Dnes článek „Startuje první Camphill“ ze 14.1. 2004.

Byla vydána informační brožura a vytištěny letáky v českém a německém jazyce.

V roce 2003 natočila Česká televize dokumentární film „Vítej u nás, Camphille!“ a uvedla jej na obrazovkách v rámci pořadu „Náš venkov“.

Na podzim roku 2004 bylo vydáno informační CD o camphillu.

Pravidelně jsou pořádány dny otevřených dveří a již dvakrát uspořádal camphill benefiční koncert vážné hudby v Litoměřicích.

V roce 2004 natočila a odvysílala německá televize ZDF reportáž o camphillu.

## **2.6 Rekonstrukce a architektonické řešení areálu v Českých Kopistech**

K dispozici byl restituovaný statek rodiny Nejtkových a Strádalových, který byl po desetiletích využíván státem v zuboženém stavu, vyžadujícím kompletní rekonstrukci nebo dokonce stržení některých objektů.

Podle projektu ing. Arch. Milana Obenause<sup>27</sup>, bylo možné zachovat hlavní budovy a po citlivých úpravách je dále využít a tím navázat na původní charakter místa. Proto

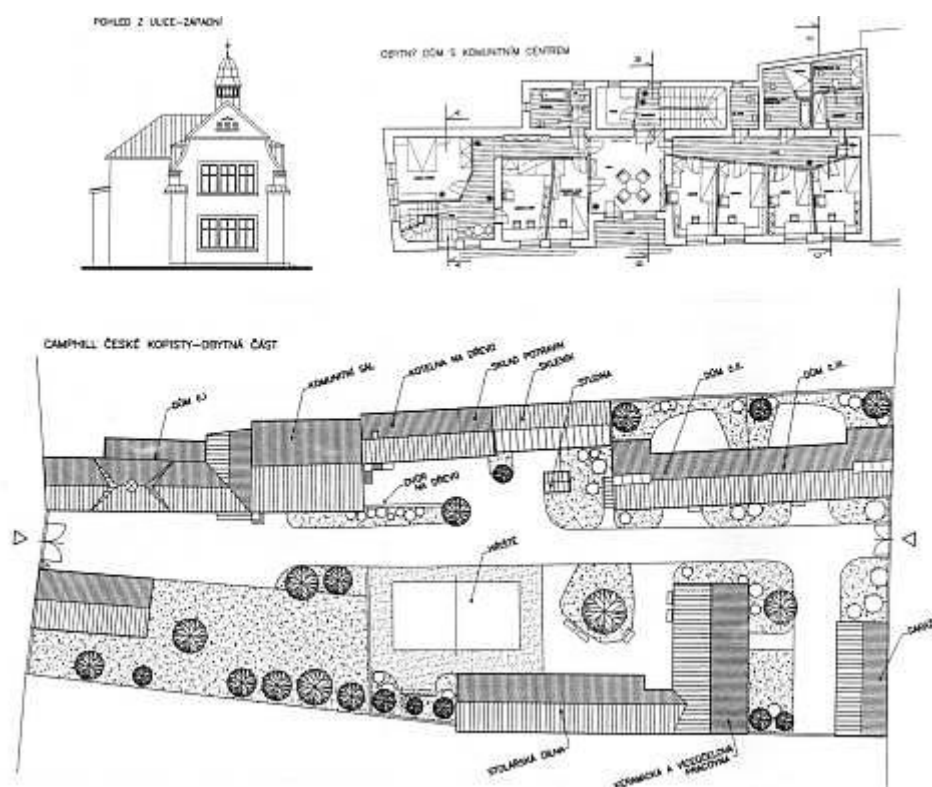
---

<sup>27</sup> Viz [www.camphill.cz/cz/stavstud.html](http://www.camphill.cz/cz/stavstud.html)

byl v návrhu spíše oživen původní vesnický charakter zástavby celého statku s pravidelnými sedlovými střechami na domech, situovaných po obvodu dvora. Hlavní statek je využit pro bydlení rodin, pro dílny a pracovny, v zachované jídelně bude zřízen sál komunitního centra. K tomuto pozemku je ještě k dispozici další pozemek o dva statky blíže k nedaleko tekoucímu Labi, na kterém by měla stát část farmy s využitím přilehlých ploch pro zelenářskou zahradu.



**Obr4** Klientský pokoj v hlavní budově (foto autor)



**Obr.5**

**Hlavní**

**obytná budova a řešení areálu v Českých Kopistech (převzato z [www.camphill.cz](http://www.camphill.cz))**

### **Obytný dům s komunitním centrem**

Jde o hlavní budovu komunity, je v ní zřízen byt rodiny, společné prostory, ubytování dětí, dokončuje se komunitní sál. Část pro rodinu má svůj vlastní vstup a tři obytné místnosti – ložnice a kancelář. Společné prostory obsahují hlavní obývací místnosti a obytnou kuchyň s příslušenstvím. U ložnic je zvolena taková variabilita, aby se zde mohla ubytovat rodina s třemi dětmi. Pracovna ve společné části a kancelář mohou být využity pro další ubytování.

V ubytovací části jsou čtyři pokoje se sociálním zařízením a halou, která slouží jako společný svorník mezi pokoji dětí s handicapem a bydlením rodiny. Společná část je doplněna o prádelnu se sušárnou a se sklady prádla a další bytové a domovní vybavení. Kuchyň přes chodbu se sociálním zařízením navazuje na sál.

Sál je vybaven zvýšeným jevištěm a zvýšenou částí kaple, mezi nimi se nachází hlediště s volnými židlemi. Sál je možno využít i pro tělesnou aktivitu, pro židle je zřízen sklad.

Další dva domy mají stejné půdorysy, jsou dvoupodlažní a částečně podsklepené, což bude možno využít pro uskladnění zeleniny. Rekonstrukce těchto budov není ještě dokončena. V přízemí by měly být hlavní obytné místnosti a bydlení rodiny, v patře pak pokoje dětí a ložnice praktikanta. Zimní zahrada v hale umožní kontakt s přírodou a propustí dovnitř světlo.

### **Keramická a víceúčelová dílna, truhlářská dílna**

Objekt dílen je adaptován ze stávající zámečnické dílny, která byla rozdělena na dvě pracovny – pro keramiku a výtvarné práce a druhou univerzální pracovnu. Kabinet mají společný. Dílna je doplněna sklady s úklidem. WC s šatnami je ve vstupní části v křídle s truhlářskou dílnou.



**Obr.6 Výtvarná a textilní dílna v Camphillu (foto autor)**

### **Skleník a kotelna**

Skleník je přistaven mezi kotelnou a obytný dům a bude sloužit k pěstování rychlené zeleniny. Bude vytápěn z kotelny, která je adaptována ze stávajícího hospodářského objektu. V návaznosti na sál komunitního centra je zde chodba ,která slouží i jako úniková pro sál. Z ní je přístupný prostor s kotli, kde jsou osazeny kotle na plyn a dřevní hmotu. Plocha před kotelnou bude využita pro odstavení strojů a také pro případnou meziskládku paliva. Na střeše jsou umístěny solární kolektory, které budou sloužit pro ohřev teplé užitkové vody.

### **Chlévy a provozní část**

Chlévy pro malý počet hospodářských jsou situovány směrem do vnitřku dvora tak aby výběhy nerušily okolní zástavbu, jedná se o podélné stavení se sedlovou střechou, která je využita pro chov několika hospodářských zvířat a drůbeže a podkroví je využito k uskladnění sena a slámy.

Podle ing. arch. Milana Obenause je celá koncepce areálu Camphill založena na myšlenkovém odkazu filozofa Rudolfa Steinera a lékaře Karla Königa. V půdorysu

jsou použity různé úhly vedení příček při tvarování vnitřních prostor – pravý úhel příliš svazuje a omezuje rozvoj osobnosti. V členění oken je použit rostlinný motiv, v členění dveří pak zjednodušený motiv lidské postavy. Předpokládá se i použití barevných skel ve vstupních a interiérových dveřích, použití keramické mozaiky na chodbách a v sociálních místnostech, obkladů dřevem. Ideální by bylo, kdyby na vytváření mozaik participovali pod vedením architekta přímo rodiny s dětmi.

## **2.7 Současnost Camphillu České Kopisty – stav v roce 2010**

Abych mohl posoudit vývoj první camphillské komunity u nás a získal aktuální informace, vydal jsem se v září 2010 na návštěvu komunity. Sešel jsem se přímo se zakladatelem camphillu panem Petrem Nejtkem, který mě provedl po komunitě a ukázal mi, co všechno se podařilo vybudovat za posledních šest let fungování zařízení.

### **Rekonstrukce budov**

Byla dokončena rekonstrukce hlavní budovy, která před nedávnem dostala novou fasádu a zateplení. Na dvoře vidím další rozestavěnou budovu bývalých dílen. Je přistavěno jedno křídlo a zhotovuje se nová střecha, pod níž budou podkrovní místnosti pro spolupracovníky a dobrovolníky. Další novou budovou na dvoře je už dostavěný sklad zeleniny a ovoce. Zcela nově je zařízena keramická a dřevařská dílna.

Pan Nejtek mne vede přes dvůr na sousední pozemek se zahradou a vysvětluje mi, že se nedávno podařilo přikoupit sousední statek i s pozemkem. Budova je sice ve velmi špatném stavu, ale zahradu se již podařilo obdělat. Pro budovu se nyní hledá využití a hlavně investor její rekonstrukce. V budoucnu by mohla sloužit jako centrum ekologické výchovy pro školní mládež.



**Obr. 7 Hlavní budova po rekonstrukci, září 2010 ( foto autor )**

### **Biozemědělství**

Další zastávkou prohlídky je pole „Kosa“, kde mi pan Nejtek vysvětluje, že pěstování biozeleniny se již stalo významným zdrojem financování provozu zařízení. Produkty camphillu získaly dobrý zvuk a tím i stálé odběratele. Téměř veškerou produkci biozeleniny se daří prodat, zbytek je spotřebován v camphillské společné kuchyni.

### **Financování**

Na otázku, zda-li je toto hlavním zdrojem financování camphillu pan Nejtek odpovídá, že nikoliv, hlavním zdrojem v současnosti jsou stále dary a příspěvky firem, jednotlivců i nadací, významná je i podpora státu formou dotace, dále popisuje důležitou událost ve financování camphillu, kdy komunita získala významnou částku z prodeje bytu v Praze, který odkázala camphillu jedna z jeho mecenášek. Tato částka výrazně posílila rozpočet zařízení a umožnila stavbu skladu a nových ubytovacích kapacit. V budoucnu mají být postaveny ještě dvě další budovy s ubytovací kapacitou sedmi osob.



**Obr. 9 Rozestavěný objekt dílen s novou ubytovací kapacitou v podkroví,  
stav v září 2010 (foto autor)**

### **Sociální služby Camphillu**

V roce 2008 proběhla registrace camphillu jako zařízení poskytujícího sociální služby podle nového zákona o sociálních službách. Příprava na registraci byla podle slov pana Nejtky pro spolupracovníky camphillu velmi náročná a nebyla by úspěšná bez pomoci externích spolupracovníků z tereziánské Diakonie. Komunita je totiž založena na vlastních ucelených principech a nebylo lehké je sjednotit s požadavky standardů.

Na krajském úřadě v Ústí nad Labem byly zaregistrovány tyto služby Camphillu České Kopisty:

### **Chráněné bydlení (6570110)**

Název poskytovatele:

## **Camphill České Kopisty**

Zařízení:

**Camphill České Kopisty (České Kopisty 6, Terezín, 412 01 Litoměřice 1)**

Formy poskytování sociálních služeb:

**pobytové**

Cílová skupina klientů:

**osoby s mentálním postižením**

Věková kategorie klientů:

**Sociální služba je poskytována od 18 let do 64 let.**

**Posláním chráněného bydlení** je bydlet a pracovat s dospělými lidmi s mentálním postižením, podporovat naplňování jejich potřeb i práv a připravit je na co nejsamostatnější život.

Komunitní soužití, individuální přístup a úcta k člověku stojí na křesťanských základech

a umožňují každému zažít pocit vlastní potřebnosti.

## **Centrum denních služeb (8141075)**

Název poskytovatele:

**Camphill České Kopisty**

Zařízení:

**Camphill České Kopisty (České Kopisty 6, Terezín, 412 01 Litoměřice 1)**

Formy poskytování sociálních služeb:

**ambulantní**

Cílová skupina klientů:

**osoby s chronickým onemocněním**

**osoby s jiným zdravotním postižením**

**osoby s kombinovaným postižením**

**osoby s mentálním postižením**

Věková kategorie klientů:

**mladí dospělí (19 – 26 let)**

**dospělí (27 – 64 let)**



**Posláním Centra denních služeb** je pracovat s dospělými lidmi s mentálním postižením,  
naplňovat jejich potřeby i práva a připravit je na samostatný život.  
V nabízených aktivitách je uplatňován individuální přístup, který umožňuje každému člověku;  
ať s postižením či bez; zažít pocit vlastní potřebnosti.  
Komunitní soužití a úcta k člověku stojí na křesťanských základech.  
Služba je určena plnoletým spoluobčanům s lehkým, či středně těžkým mentálním handicapem, kteří v běžném životě vyžadují trvalou i částečnou pomoc.

Camphill se tím stává oficiálním zařízením sociálních služeb, jednou z mnoha nabídek a musí se držet mantinelů zákona. Jeho služby jsou poskytovány jako placené (kromě základního sociálního poradenství) a uživatelé uzavírají smlouvu o jejich poskytování. Registrace camphillu podle nového zákona o sociálních službách proběhla v roce 2008 a camphill se tím dostává do trochu schizofrenní situace. Původním cílem camphillského hnutí bylo totiž být „alternativou“. V době svého vzniku byly camphillské komunity dokonce převratnou a velmi moderní alternativou (viz kapitola 1). To je výhoda i slabina camphillské komunity. Je vázána dlouhou tradicí a její podstatou je filosofie léčebné pedagogicky, antroposofie a biodynamického hospodaření podle Karla Koniga a Rudolfa Steinera, to je životní energie každé komunity, bez které by přestala být camphillem. Je ale těžké tyto principy přizpůsobovat požadavkům současné kvality sociálních služeb. Tím nechci říci, že to nejde. Camphillské komunity fungují po celém světě a v každé zemi se musí přizpůsobovat daným zákonům. Komunita má vždy před sebou úkol – jak zůstat principiálně camphillem a zároveň poskytovat kvalitní sociální službu podle zákona.

## **3. Specifika, výhody, rizika života v Camphillu**

### **3.1 Srovnání Camphillu České Kopisty a centra STROOM Dub**

Pro srovnání s Camphillem v Českých Kopistech jsem si vybral centrum STROOM Dub u Prachatic, které nabízí přibližně stejné sociální služby a také jeho cílová skupina je přibližně stejná. Cíle obou zařízení jsou podobně formulované. Centrum STROOM Dub jsem vybral také proto, že mám osobní zkušenost s prací sociálního pracovníka v tomto zařízení.

Protože není možné objektivně posoudit kvalitu poskytovaných služeb oběma zařízeními, zvolil jsem pro srovnání následující kritéria. Prvním kritériem je zapojení uživatelů služeb a jejich účast na chodu zařízení, druhým je začlenění uživatelů do širší komunity.

První kritérium jsem vybral proto, že cílovou skupinou obou zařízení jsou dospělí lidé, kteří mají právo rozhodovat o svých činnostech a jejich fungování v zařízení by mělo být podobné jako u dospělých osob, které žijí samostatně nebo v rodinách. Kritérium tedy zkoumá, do jaké míry se uživatelé účastní běžného dění v zařízení, jak svou účastí na denních činnostech centra spoluvytvářejí chod zařízení.

Druhé kritérium – začlenění (integrace) uživatelů do širší komunity je zásadní neboť zákon o sociálních službách č. 108/2006 Sb., § 35, odst. 1.h) vymezuje jako jednu ze základních činností při poskytování sociálních služeb zprostředkování kontaktu se společenským prostředím. Pokusím se shrnout, jakým způsobem se tak děje ve srovnávaných zařízeních.

#### **3.1.1 Centrum STROOM Dub**

Centrum STROOM DUB je poskytovatelem sociálních služeb v souladu se zákonem o sociálních službách č. 108/2006 Sb.

Zařízení je centrem pracovních rehabilitací a sociálních služeb lidem se zdravotním postižením a sociálním znevýhodněním. Zajišťuje podporu a pomoc osobám v nepříznivé sociální nebo zdravotní situaci a motivuje je a napomáhá jim začlenit se do společnosti a na trh práce.

Cílem činnosti Centra STROOM DUB je pomoci lidem se zdravotním a sociálním znevýhodněním začlenit se v co možná největší míře do běžného života tak, aby byl zajištěn jejich přímý či nepřímý návrat na trh práce, do společnosti, ke vzdělávání a zajištění smysluplného využití jejich volného času.

Cílovou skupinou Centra STROOM DUB jsou osoby v nepříznivé sociální situaci s tělesným, mentálním, duševním, smyslovým nebo kombinovaným postižením, jehož dopady činí nebo mohou činit osobu závislou na pomoci jiných.

Centrum provozuje chráněné dílny, které směřují k získání pracovních návyků a dovedností a možnosti pracovního uplatnění osob se zdravotním postižením (lehkým a středně těžkým mentálním postižením, tělesným postižením, smyslovým postižením, kombinovaným postižením a duševním onemocněním).

### **3.1.2 Kritéria pro srovnání Camphillu a Centra STROOM Dub**

#### **Kritérium I - zapojení uživatelů služeb a jejich účast na chodu zařízení**

Ačkoliv obě zařízení mají obdobně formulované poslání (viz výše a kapitola 2.2), předpokládám, že v Camphillu budou uživatelé služeb důsledněji zapojováni do chodu zařízení. K doložení tohoto tvrzení slouží příklady z každodenního chodu zařízení. Uživatelé v Camphillu se účastní každodenních rituálů vycházejících z antroposofické nauky. Jsou to rituály na začátku každého dne, před každým jídlem a po jídle, na konci dne. U rituálů se zapaluje svíce, čtou se úryvky ze Steinerova Kalendáře duše nebo z Bible, zpívají se písně, po ránu se všichni společně protáhnou. V centru STROOM Dub nacházíme také určité rituály nebo pravidelné činnosti, kterých se uživatelé společně účastní a dějí se každodenně. Je to např. společné jídlo nebo tzv. porady, kdy se uživatelé dozvídají svůj program práce v dílnách apod.

Uživatelé v obou zařízeních se podílejí na přípravě jídla podle určených služeb. V Camphillu se takto připravují všechna jídla, v centru STROOM Dub si uživatelé připravují sami jen snídani a jednou týdně večeři. Jindy je jim jídlo připravováno v kuchyni, kde se vaří jídlo i na rozvoz nebo pro příchozí strávnicky. V Camphillu jsou uživatelé přítomni přípravě jídla od samého začátku, podílejí se už na jeho pěstování, většina potřebné zeleniny vyroste na zahradě a na poli Camphillu, uživatelé se účastní celého procesu, vyrábí se některé další potraviny – peče se chléb, dělají zavařeniny apod.

Práce v domácnosti jsou v Camphillu brány na stejné úrovni jako práce v dílnách, uživatelé se střídají v činnosti v dílnách a v domácnosti. V centru STROOM Dub jsou domácí práce jako úklid obývaného pokoje odsunuty do doby osobního volna. Společné prostory uklízí pracovníci centra.

V obou centrech mají uživatelé přibližně stejně dlouhý čas, který mohou trávit podle svého rozhodnutí. V Camphillu je tento čas rozdělen do kratších časových úseků (polední klid, odpolední volna), v centru STROOM Dub mají uživatelé v podvečer souvisle čtyři hodiny osobního volna.

Nedílnou a důležitou součástí fungování Camphillu jsou oslavy křesťanských svátků a také svátků a narozenin obyvatelů camphillské komunity.

*Měl jsem možnost se osobně zúčastnit jednoho z největších svátků v irské komunitě Glencraig – svátku sv. Michaela, který je pojat jako oslava úrody a sklizně, v přeneseném významu také plodnosti. Svátku se účastní celá komunita, každý člen má za úkol symbolicky sklídit nějakou plodinu a tu pak umístit na slavnostní oltář ve společenském sále, kde se poté sejde celá komunita ke společnému obědu, který byl připraven z vypěstovaných plodin. Oběd zahajuje společná modlitba a doplňuje společenský program, který připravili obyvatelé jednotlivých domů (písničky, scénky, divadelní hry apod.) Celá akce vyvolává pocit sounáležitosti a hrdosti na společné dílo. (Kapitola 1.4.4)*

V centru STROOM Dub jsou také připomínány nejdůležitější svátky v roce vánočním a velikonočním posezením a blahopřeje se oslavencům. Průběh těchto oslav má ale spíše podobu běžnou ve většině českých rodin.

### **Zhodnocení prvního kritéria:**

Uživatelé v Camphillu jsou více aktivně zapojeni do běžného dění v zařízení. Aktivně se účastní camphillských rituálů, které pracují nejen s duševní a duchovní stránkou člověka, ale zapojují i tělo (muzikoterapie, každodenní ranní protažení). K plnější účasti přispívá také to, že uživatelé služeb společně nejen jedí, ale podílí se na přípravě všech jídel podle rozpisu služeb. Uživatelé centra STROOM Dub také společně stolují ráno a večer. Obědvají společně s dalšími lidmi, kteří v centru navštěvují program pracovní rehabilitace nebo chodí do centra na obědy.

Uživatelé Camphillu se více podílí na domácích pracech než uživatelé v centru STROOM Dub. Práce v domácnosti je stavěna v Camphillu na podobnou úroveň jako práce v dílnách. Uživatelé během týdne prostřídají různé činnosti, v centru STROOM Dub je práce v dílnách řízena do značné míry tím, jaká pracovní činnost je momentálně potřebná, nemusí dojít k vystřídání různých činností.

V Camphillu je kladen větší důraz na slavení křesťanských svátků jako jsou Vánoce a Velikonoce (a další).

V obou zařízeních mají uživatelé přibližně stejný rozsah osobního volna, kdy mohou trávit volný čas podle svého rozhodnutí.

Uživatelé Camphillu jsou více zapojeni do chodu zařízení, což vychází ze základního nastavení služby chráněného bydlení i způsobu fungování klasické camphillské komunity. Domácnost Camphillu je nejen tréninkovým prostředím pro vedení k samostatnosti a soběstačnosti, ale směřuje více také k budování společenství.

## **Kritérium II – Začlenění uživatelů do širší komunity**

### **Camphill České Kopisty**

Začlenění uživatelů do širší komunity probíhá na několika úrovních. Jednou z úrovní je prodej výrobků pro veřejnost. Výrobky z dílen jsou prodávány dále nebo zhotovovány přímo na zakázku.

Camphill několikrát do roka jsou pořádá veřejné akce, pravidelně je to vánoční a velikonoční jarmark, masopust, příležitostně koncerty, divadelní představení a přednášky. Camphill přitom spolupracuje se základní školou, školkou a místními obyvateli. Uživatelé služeb a všichni obyvatelé Camphillu mají při tom možnost setkávat se se svými sousedy, s příznivci a přáteli. Jeden den v týdnu přicházejí do dílny v Camphillu děti z vesnice na keramický a řezbářský kroužek. Uživatelé centra denních služeb se mohou účastnit společných výletů do přírody, na výstavy nebo koncerty podle možností dopravy.

### **Centrum STROOM Dub**

Prodej výrobků pro veřejnost – výrobky jsou prodávány na trzích, Centrum pravidelně navštěvuje prodejní akce v širším okolí, prodává výrobky na stálých stáncích v obchodních centrech nebo zhotovuje přímo na objednávku. Centrum také nabízí služby pro veřejnost – prádelnu a mandl.

Uživatelé mohou navštěvovat zájmové kroužky fungující v obci a také obecní knihovnu.

Centrum pořádá každoročně Den otevřených dveří, kdy centrum navštíví obyvatelé obce, rodiny a známí uživatelů služeb a další příznivci centra. Uživatelé se účastní výletů do okresního města a i dalších míst na výstavy, do bazénu, na návštěvy podobných zařízení a účastní se dalších kulturních akcí aktivně i jako publikum.

### **Zhodnocení druhého kritéria**

U prodeje výrobků z dílen je důležitá kvalita provedení práce, tzn. že výrobky jsou na srovnatelné úrovni s výrobky vyprodukovanými dílnou, ve které nepracují lidé s postižením, zda výrobky splňují svůj nároky na kvalitu, svůj účel a to, že je vyrobili lidé s nějakým handicapem je jen jejich nadstavbou. Potom splňují podmínky

integrace – začlenění. Tyto podmínky jsou plněny nejlépe při výrobě zboží na zakázku a to srovnatelně v obou zařízeních (v centru STROOM Dub navíc při poskytování služeb prádelny a mandlu pro veřejnost či firmy, které si tyto služby objednávají).

Camphill České Kopisty je více aktivní ve vztahu se širší komunitou – pravidelně pořádá více akcí pro veřejnost a děti z obce docházejí do camphillu na kroužek, což zařízení aktivně otevírá svému okolí. Zde bych rád upozornil na riziko uzavřené camphillské komunity. V Camphillu Glencraig, kterým je jedním z největších camphillů ve Velké Británii, jsem pozoroval tendenci komunity uzavírat se kontaktům s okolním světem. Všechny akce, které se zde odehrávaly, jako například oslavy nebo divadelní představení byly navštěvovány buď lidmi z místního nebo sousedních camphillů. Kontakty s lidmi s okolních vesnic téměř neexistovaly, došlo k přetrhání vazeb s místní komunitou, kdy oba světy jakoby žily vedle sebe. Důvod spatřuji také ve velikosti komunity. Příliš početná komunita si spíše poradí bez pomoci místních lidí, je světem sama pro sebe. Bohužel to má vždy negativní důsledky. Komunita žijící sama pro sebe se stává nečitelnou pro své okolí a ztrácí objektivní a reálný pohled na svět. Proto velmi oceňuji snahu Camphillu České Kopisty udržovat co nejvíce kontaktů s místními lidmi. Velmi tomu napomáhá také osoba zakladatele komunity Petra Nejtky, který, jak jsem již výše uvedl, pochází přímo ze statku, kde komunita sídlí.

### **3.2 Shrnutí**

Camphill České Kopisty je v českém prostředí novým typem zařízení pro osoby s mentálním postižením. Funguje podle principů antroposofie Rudolfa Steinera a léčebné pedagogiky Karla Königa. Je to komunitní zařízení rodinného typu, které kombinuje poskytování sociálních služeb s ekologickým farmařením.

Přijímá plnoleté klienty s mentálním postižením, kteří jsou schopni zapojit se do života komunity. Poskytuje jim sociální službu chráněného bydlení nebo činnost v centru denních služeb.

Výhodou pobytu v Camphillu je klidné, vesnické prostředí a nízký počet klientů, který umožňuje individuální přístup a dává možnost pracovníkům intenzivně se klientovi věnovat. Pozitivní je také úzký kontakt s přírodou, vnímání přírodních cyklů, zdravé prostředí včetně stravy z vlastnoručně pěstovaných biopotravin. Kladem zařízení je také jeho otevřenost vůči veřejnosti a možnost sociálního kontaktu klientů s „vnějším“ světem. Důležitou hodnotou života v komunitě je pocit domova a sounáležitosti, také hrdosti na společné dílo. Všechny uvedené klady zvyšují kvalitu života klientů v komunitě. Myslím, že všechny lidské potřeby klientů jsou v Camphillu kvalitně naplněny.

### **Riziko**

Jedním z úskalí na které může komunita v budoucnu narazit, je určitá uzavřenost do svého vlastního světa, jak se stalo, podle mého názoru, u některých velkých komunit v zahraničí. Myslím, že bude dobré pokud si Camphill zachová svou dosavadní otevřenost vůči veřejnosti, bude pořádat veřejné akce nebo dny otevřených dveří a co nejvíce informovat o své činnosti. V případě českého Camphillu je prezentace na veřejnosti na vysoké úrovni, ať již probíhá v rovině akcí, jako byla účast na výstavě Zahrada Čech nebo akce, kdy veřejnost je zvána na návštěvu do Camphillu.



## ZÁVĚR

Ve své práci popisuji fenomén camphillských komunit a jeho přesah do České republiky – camphill v Českých Kopistech. Během svých návštěv v Camphillu v průběhu pěti let jsem pozoroval vývoj zařízení, které teprve hledá své místo v českém prostředí. Stále ještě probíhá jeho budování a postupně se rozšiřuje nabídka služeb.

Camphill je v českých podmínkách relativně nový pojem, proto bylo mým prvním cílem jej představit a přiblížit jeho fungování. K pochopení jeho fungování považuji za nutné poznat jeho filozofický základ, jímž je antroposofie Rudolfa Steinera, později rozvinutá zakladatelem camphillského hnutí Karlem Königem. Právě aplikace antroposofie, jako např. biodynamické zemědělství nebo waldorfské školství, jsou v camphillech využívány a rozvíjeny. To ukazují v kapitole 1.4, kde je popsáno fungování camphillské komunity, její struktura, způsob práce s lidmi s postižením. Využívám také svých praktických zkušeností, které jsem získal pobytem v jednom z největších britských camphillů, v Glenraigu.

Ve druhé kapitole přibližuji fungování komunity v Českých Kopistech, historii jejího vzniku, postup rekonstrukce objektů a v neposlední řadě také nabídku sociálních služeb, které poskytuje. Zúročuji zde své návštěvy v Camphillu v období pěti let, kdy jsem měl možnost pozorovat růst komunity, příchod a překonání krizí, řešení financování a dalších problémů, jež provázejí vznik každého zařízení. Tím považuji svůj první cíl za naplněný.

Druhý cíl, nalezení specifík, výhod nebo rizik ve fungování camphillu řeším ve třetí kapitole. Vzal jsem si k tomu na pomoc srovnání se zařízeními, které poskytuje obdobné služby, ale není propojeno žádnou sjednocující filozofií. Uvědomuji si, že výsledek srovnání pouze s jedním zařízením nemusí být dostatečně relevantní, ale podrobnější výzkum by přesáhl možnosti této práce. Srovnáním, vlastním pozorováním a rozhovory s obyvateli komunity jsem došel k tomu, že uživatelé služeb v Camphillu žijí v poklidném rodinném prostředí, jsou v kontaktu s přírodou a mají možnost se aktivně podílet na všech činnostech v komunitě, od práce na poli po

přípravu jídla nebo prodej výrobků na trzích. Účastní se také duchovního života komunity, oslav svátků, rituálů, čtení z Bible a podobně. Domácnost Camphillu je nejen tréninkovým prostředím pro vedení k samostatnosti a soběstačnosti, ale směřuje více také k budování společenství, které je pro camphilly typické. Více než jinde, je zde také kladen důraz na zapojení do širší komunity.

Nejvýraznější specifikum camphillu je použití antroposofie jako filosofie prostupující všemi aktivitami komunity, od poslání po každodenní činnosti s důrazem na zapojení všech členů na chodu zařízení. Výhodou camphillu je rodinné prostředí, které nezůstává na formální úrovni, ale usiluje o tvorbu společenství. Důležitou hodnotou života v komunitě je pocit domova a sounáležitosti, také hrdosti na společné dílo. Rizikem může být přílišná uzavřenost camphillu a nedostatečný kontakt se širší komunitou. Podle mých pozorování se v Camphillu České Kopisty daří tomuto riziku vyhnout pravidelnou a aktivní spoluprací s veřejností.

Druhý cíl mé práce byl tímto také naplněn, ale shledávám, že by se mohl stát předmětem dalšího rozsáhlejšího zkoumání v rozsahu přesahujícím tuto bakalářskou práci.

Příprava této bakalářské práce mě dovedla ke studiu materiálů a k setkání s různými lidmi, což pro mě bylo obohacením nejen po profesní ale také po osobní stránce.

## Literatura:

- Antroposofie a křesťanství*. Karmelitánské nakladatelství, Kostelní Vydří 1997
- Blažek, Bohuslav; Olmrová Jiřina. *Světy postižených*, Avicenum, Praha 1988
- Drtinová, Jana, Koukolík František. *Odlišné dítě*. Vyšehrad, Praha 1994
- Hartl, Pavel. *Komunita občanská a komunita terapeutická*. Slon, Praha 1997
- Heřt, Jiří. *Antroposofie a waldorfské školství*. [online] [cit. 1.5. 2006] Dostupné z www: [http://www.sisyfos.cz/dokument/hert\\_\\_waldorf.htm](http://www.sisyfos.cz/dokument/hert__waldorf.htm)
- König, K.: *Tři pilíře camphillu*. Publikováno v The Cresset, 1965. [online] [cit. 19.5. 2006] Dostupné z www: <http://www.camphill.cz/cz/dpls00.html>
- Lindenberg, Christoph. *Rudolf Steiner*. Opherus, 1998
- Novosad, Libor. *Některé aspekty socializace lidí se zdravotním postižením*. Technická univerzita v Liberci, Liberec 1997
- Prekopová ,Jiřina, Schweizerová, Chrástek. *Děti jsou hosté, kteří hledají cestu*. Portál, Praha 1993
- Renotiérová, M.;Ludíková, L. a kol. *Speciální Pedagogika*. Univerzita Palackého v Olomouci, Olomouc 2003
- Steiner, Rudolf. *Výchova dítěte a metodika vyučování*. Baltazar, Praha 1993
- Šiška, Jan. *Obrázky z camphillské komunity*. [online] dostupné z <http://www.camphill.cz/cz/obrsiska.html>
- Štampach, O., Ivan. *Anthroposofie*. Votobia, Praha 2000
- Švarcová, Iva. *Mentální retardace*. Portál, Praha 2001
- Výchova ke svobodě*. Baltazar, Praha 1991
- Internetové stránky Camphillu České Kopisty*, [online] dostupné z <http://www.camphill.cz>
- Camphill history*, [online] [cit. 20.4.2006] dostupné z <http://www.camphill.org.uk/about/camphill-history>

