

Architektura

Jistě, můžeme najít historickou spojitost, když charakterizujeme podstatu antiky s jejím spočíváním a nesením, když pak přejdeme ke gotice a ukážeme, jak zde architektura opouští pouhé spočívání a nesení, jak je úsilí prostřednictvím hrotitých oblouků a křížové klenby opět osvobozeno od pouhého spočívání a nesení, jak je nalezen určitý druh přechodu k živoucímu. V Dornachu byl učiněn pokus přivést toto živoucí tak daleko, aby pouhá dynamičnost, metričnost, symetričnost dřívějších stavebních forem byla převedena do formy organické. Moc dobře vím, kolik se toho dá především z hlediska starého stavitelství napsat proti tomu, aby se geometrické, metrické, symetrické formy nechaly přejít do forem organických, do forem, které se jinak nacházejí u organických bytostí. Avšak nic zde není naturalistickou napodobeninou nějakých organismů, nýbrž byl pouze učiněn pokus vžít se do organicky tvořícího principu přírody. (...)

Takový pokus byl učiněn v Dornachu: celá stavba, celá architektura je taková, že je myšlena z celku a že každá jednotlivost je na svém místě zcela individuálně utvářena tak, jaká na tomto místě musí být. Jak říkám, přestože se dá mnoho namítnout, byl prostě učiněn pokus o přechod od pouhého geometricky-mechanického stavění ke stavění v organických formách. Samozřejmě, že by se tento stavební styl dal přiřčenit k jiným stavebním stylům, ale tím se člověk vlastně nedostane ani o kousek dál. Obzvlášť ten, kdo tvoří, se tím nedostane dál. Něco takového musí prostě vzniknout z toho elementárního. Proto mohu, když se mě někdo zeptá, jak je jednotlivá forma pocitována na základě celku, dát jen následující odpověď. Mohu pouze říci:

Podívejme se například na takový ořech. Ořech má skořápku. Tato skořápka je kolem ořechu, kolem ořechového jádra vytvořena podle týchž zákonů, podle kterých vznikl samotný ořech, samotné ořechové jádro. A tuto skořápku si nemůžete představovat jinou, než jaká je, když je prostě jádro takové, jaké je. Známe ovšem duchovní vědu. Tato duchovní věda je přednášena na základě svého vnitřního impulsu. Dostává podobu idejí. Je podávána v idejích. Člověk tedy žije v celém bytí této duchovní vědy. Promiňte mi to triviální srovnání, ale je to zkrátka srovnání, které názorně ukazuje, jak člověk musí tvořit z určité naivity, chce-li vytvořit něco takového, jako je tato domáská stavba. Člověk v tom žije jako ořechové jádro a má v sobě zákony, podle kterých musí vytvořit onu skořápku, onu stavbu. Avšak tím, že anthroposofická duchovní věda tvoří z celého, z úplného lidství, nemohla v sobě mít onu diskrepanci, aby si pro svou stavbu vzala nějaký libovolný stavební styl a do něj se vyslovila. Ona je prostě víc než pouhou teorií, ona je životem. Proto musela být zdrojem nejen jádra, ale i skořápky v těch nejdetailejších formách. Tato stavba musela být vytvořena podle týchž nejvnitřnějších zákonů, podle nichž hovoříme, podle nichž jsou předváděna mystéria, podle nichž je teď předváděna eurytmie.

Rudolf Steiner

**Podle: Steiner, R.: Der Baugedanke des Goetheanum.
GA 290. Verlag Freies Geistesleben, Stuttgart 1958.**

Stavební styly inspirované anthroposofií

Historikové architektury řadí stavební dílo Rudolfa Steinera k expresionismu v německy mluvících zemích počátku 20. století a jeho vklad považují za velmi důležitý pro rozvoj romantického proudu uvnitř architektonické moderny. Není nezajímavé, že druhé Steinerovo Goetheanum v Dornachu navštívil i Le Corbusier, a i když svou návštěvu nikdy nepřipomínal, jeho sochařsky modelovaná kaple v Ronchamp může odrážet i tuto zkušenost.

Steiner se inspiroval živými i neživými formami přírody, jeho vize světa vřazeného do vyššího panteistického celku korespondovala s názory jeho doby (Goethe, Hegel, Nietzsche). Celý svět je nazírán jako živoucí bytost. Člověk je tedy součástí přírody a zároveň patří něčemu, co tento svět přesahuje. Duchovní schopnosti a duchovní energie jednotlivých živých bytostí jsou tak vtělením jediné síly, která nám umožňuje žít v našem vymezeném čase plný a bohatý pozemský život.

Steiner se k architektuře dostal přes potřebu vytvořit pro anthroposofickou společnost adekvátní budovy, ve kterých by se dalo vzdělávat i žít a které by splňovaly stanovená kritéria anthroposofického učení. Tak *architektura je schopna otevřít dveře k vyšším pravdám, a člověk mající zkušenost s harmonií forem se naučí též žít v harmonii se svým okolím –*

může dosáhnout harmonie a míru v duši prostřednictvím těchto forem. Stavba je

celá považována za živou bytost a v homogenním světě pak materiál odráží ducha, duch je vtělen v materiálu. Steiner rozšířil teorii empatie na projekci pocitů živé bytosti do architektonických forem, aby tak budovám vtiskl jejich vlastní život.

Požadavky kladené na architekturu se dají shrnout do několika základních tezí:

- *Pohyb* – obzvláště u linky (souvisí s myšlenkami secese). Linie se mají vlnit a zavíjet, dynamizovat prostor.
- *Sochařská forma* – architektura je v rámci této kategorie výsledkem střetávání pozemských a kosmických sil, které tak sochařsky formují hmotu stavby. Stavba je na jedné straně živou bytostí, na druhé pevnou strukturou z cihel a betonu. Má duchovní i pozemský účel.
- *Proměna forem (metamorfóza)* – stavba je prostoupena opakováním určitého motivu při jeho současném organickém rozvíjení. Menší části jsou ve vztahu k vyššímu, harmonickému celku.

V tvorbě R. Steinera je také ale vidět vývoj v konkrétní aplikaci těchto požadavků: Zatímco první Goetheanum mělo oblé formy, více se vázalo na rostlinný svět a ve formě převládala adice, druhá stavba je robustní sochou, jakoby vydlabanou z jednoho kusu materiálu s viditelnými stopami po noži a dlátě.

Architekti se anthroposofickým přístupem inspirovali spíše ojediněle.

Snad nejznámější je Maďar Imre Makovecz, který se ve své organické architektuře hlásí navíc k odkazu maďarského lidového umění. Další architekti navrhují budovy pro waldorfské školy a školky, založené na Steinerově učení, či pro mezinárodní hnutí Camphill, kde jsou v nově zřizovaných farmách či malých vískách do rozšířených rodin integrovány děti s nejrůznějšími formami handicapů.

Architektura či stavitelství takto inspirované vyvolává občas v řadách některých kritiků architektury i řado-



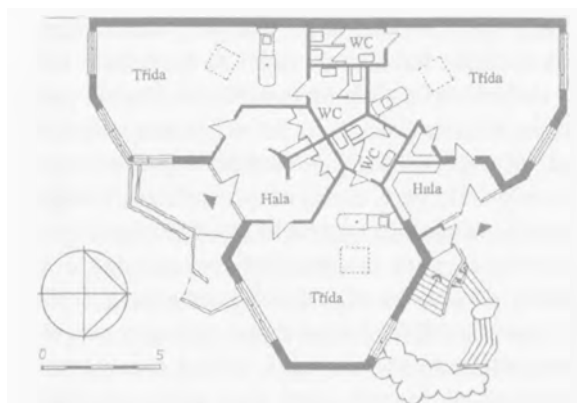
*Peter Pásztor: víkendový dům
v Mezocsáte (Maďarsko), 1993*

vých architektů zděšení. Když byly takovéto stavby kdysi publikovány v britském časopise *The Architectural Review*, do redakce docházely nesouhlasné reakce vyjadřující rozhořčení, že něco takového mohlo být publikováno v oficiálním architektonickém časopise a že se v tomto případě nejedná o architekturu, ale o její popření. Časy se změnily a podobně inspirovaných staveb se objevovalo stále více, nicméně pro některé kolegy architektky je tento způsob navrhování stále nestravitelný. Odmítavý přístup vychází z pocitu, že výsledky, kterých dosáhla moderní architektura v dílech abstrahujících své formy do podoby základních geometrických těles, do přímých linií a ploch, jsou z hlediska historického pokroku nezpochybnitelné. Vývoj moderní architektury byl skutečně nejvíce reprezentován racionálním proudem, který si dal do štítu pravý úhel, mimo něj však vznikala díla, která se snažila z područí pravého úhlu vymanit. Šlo o různé úrovně „opozičního“ myšlení v linii sledující organickou nebo také „živou“ architekturu a za nezpochybnitelnými autoritami, jako byli A. Gaudí, F. L. Wright či němečtí expresionisté, následovali architekti nejrůznějšího směřování a úrovně, kteří si však vždy museli svou výlučnou pozici proti architektonickému establishmentu obhájit. Vyloučíme-li postmoderní opozici sledující jiné cíle a všimneme-li si pouze doby nedávné, můžeme připomenout namátkou Bruče Goffa z USA, japonský Team ZOO, Antona Alberse z Nizozemí (ten ve Steinerově duchu dokonce navrhl rozsáhlý komplex pro NMB Bank u Amsterodamu) či Christophera Daye a Davida Lea z Velké Británie. Ve střední Evropě se nejvíce proslavil již zmíněný Imre Makovecz, který dále ovlivnil Petera Pásztora na Slovensku, u nás se k organické architektuře hlásil např. nedávno zesnulý Tomáš Černoušek.

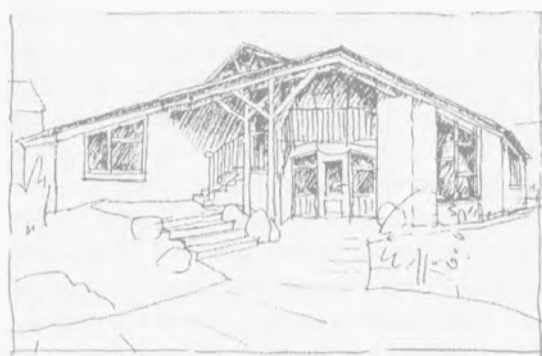
Anthroposofická architektura vykazuje nicméně oproti proudu tzv. organické architektury významné odchylky. V konstrukčních principech se neobjevuje tolik citací z rostlinné říše, jako jsou např. u organické architektury obligátní šikmé, z jednoho místa vyrůstající podpory krovů. Větší důraz je také kladen na sochařské modelování hmot a práci s nepravidelnými úhly, interiéry pak vypadají často jako vydlabané ve skále, důležité je také užití přírodních materiálů a psychologické působení barev. Klíčovou úlohu však hraje prvek metamorfózy, kdy jednotlivé prvky a formy jsou opakovány, při tomto opakování jsou dále rozvíjeny a interpretovány s ohledem na jejich postavení v hierarchii prostorů stavby; nikdy by nemělo jít o mechanické uplatňování tohoto principu. Tak se prostory při průchodu stavbou harmonicky proměňují, čímž mají udržovat také harmonii ve svých uživatelích.

V dnešním pluralitním světě se potkávají nejrůznější názory a někteří architekti se dále snaží propojit anthroposofickou architekturu s ekologickými principy stavění pomocí hlíny, slámy či dřevěných konstrukcí. Z takových vzájemných setkání vznikají širěji inspirovaná díla o různé kvalitě, mající však společný rys opozice vůči většinovému modernistickému názoru. Ale i to by již nemusela být úplně pravda: V jednom ze svých posledních sakrálních návrhů do modernistického urbánního kontextu P. Pásztor kombinuje organické principy s modernistickými. Ukazuje se totiž, že kontext okolního modernistického prostředí může být natolik dominantní, že nuance může být výhodnější než kontrast, pozvolný přechod může být více než okázalá výlučnost.

Navrhování staveb je komplexní činnost a architekt do návrhu vkládá všechny své vědomé znalosti i v podvědomí strádané zkušenosti a inklinace, okamžité dojmy a nálady, o požadavcích klienta nemluvě. Dodržování předem stanovených tvůrčích dogmat se někdy může stát i brzdou, např. žáci F. L. Wrighta ve svých vlastních návrzích dokázali ponejvíce už jen citovat svého učitele. Pokud se tedy odkaz R. Steinera setká s názory, které tento odkaz obohatí, rozvinou či posunou dále, a vznikne tím nová kvalita, mělo by to být jen dobře.



*Waldorfská škola v Edinburghu,
Velká Británie; půdorys přízemí*



Pohled na vstup

Na závěr bych chtěl přidat několik postřehů z vlastní projekční praxe. Formování hmot stavby na základě anthroposofického přístupu si dovoluji uplatnit pouze tam, kde si to zadavatel přeje a o tomto principu něco ví. Jinak by se totiž mohl nechat zviklat všemi dobře míněnými radami kolem sebe, ty ale nemusí vést k vytčenému cíli. Klientova angažovanost a vzájemné porozumění s architektem jsou pak obecné podmínky, má-li vzniknout skutečně dobré dílo, ať už jakéhokoliv stylového zařazení. A také poznámka ke stavebním nákladům: Musí nám být jasné, že chceme-li formovat prostor jinak než s rovnými stropy, okny a dveřmi, je třeba zaplatit něco navíc. Odměnou by nám měl být prostor, s kterým bychom měli žít v harmonii.

Mám-li na žádost editorů dodat, jak jsem se k anthroposofické architektuře dostal, musím začít Imre Makovczem. Ten byl totiž pro mnoho architektů v totalitním panelákovém Československu světlem naděje. Jeho stavby byly za hranicí vši naší možné představivosti, a tak jsme jezdili do Maďarska a seznamovali se s tamní organickou architekturou, která mezi své zdroje řadila i R. Steinerja. Většinu aspektů Steinerova přístupu považuji pro sebe za důležitou, věřím totiž, že architektura a použité materiály člověka hluboce ovlivňují a dokáží vytvořit buď pohodu, nebo svou neosobností navodit lhostejnost či dokonce nervózní frustrace. Neřídím se však přísně dogmaty, dávám přednost kombinacím takových forem, které považuji pro daný případ a účel za vhodné. Stavební dílo by také mělo unést obecná kritéria architektonické kritiky, aby se nemuselo vymlouvat, že pro něj platí nějaká specifická pravidla.

Architektů, kteří se věnují stavbám se zaměřením na ekologicko-organickou koncepci, tak jako jinde ve světě i u nás není mnoho. V poslední době se však často objevují díla, která kombinují modernistické přístupy s organickými, a nutno přiznat, že výsledky tohoto dialogu působí velmi příznivým dojmem. Nakonec - my všichni architekti jsme prošli modernistickým školením na fakultách architektury.

Milan Obenaus