

Popření poznání

Oddělení současné roviny vědomí od složky minulosti posouvá současnou rovinu vědomí do nadvědomé oblasti - není to prožíváno dohromady, jako dříve -, ale to, co zůstane v poli vědomí, co je myšleno, vnímáno, představováno, má jasnější obrysy, je jasnější, ostřejší, „díváme“ se na to z nadvědomé oblasti, která sebe neprožívá. Jinak řečeno, vytváření vědomí není vědomé, není prožívané, ale o to ostřeji je prožíván výtvar. Hotový, neživý obraz není rušen živými prvky, proto má jasný obrys. Před odlišením vytvářejícího prvku od výtvaru byl obraz vědomí více proniknutý fantazií. Pomysleme na pozdně středověké ságy o hrdinech, legendy, jimž se dokáže posmívat už Cervantes: obři, draci, fantastická zvířata, kouzelníci, víly a jiné pohádkové bytosti, a to vše barvitě promíchané s popisem cest, zemí, národů. V době *duše vědomé* (tak nazýváme charakterizovanou duševní strukturu) je to všechno pryč.

Naproti tomu by tu byla možnost přemýšlet o poznání a porozumění jako o tvůrčích činnostech a schopnostech člověka, které také umožňují vědění o vědomí. Sama tato činnost není bezprostředně prožívána. Ale to, že poznání se mění a jeho objem se stále zvětšuje, naznačuje, že je tu pramen, děj, z něhož a skrze něj vznikají obsahy vědomí, které se dají jasně prožívat. Když se člověk uzavře před smyslovými vjemy, přinejmenším si může všimnout, že myšlení v něm má pramen, že je to proces. Nad procesem poznání by se člověk sice mohl zamýšlet, což by zcela vyplynulo z konstelace vědomí, ale „spatřit“ poznání v jeho produkující podstatě nám není dovoleno. Právě toto poznání je popíráno a vylučováno z reality, ze skutečnosti, což může mít různé formy, které jsou však jen symptomy téhož onemocnění. Poznání používáme stále, a to i tehdy, když je právě popíráme. Pokuste se říci něco, co by nebylo výsledkem nebo obsahem poznání! Přímo nebo nepřimo - jako například při zřejmé lži - je při tom poznání vždy v činnosti.

Tři formy vyloučení poznání z reality

Vyloučení poznání z reality má tři formy, které spolu souvisejí a první z nich je vlastním pramenem omylů. Této první a základní formy nemoci jsme se dotkli už v kapitole 1.2: Pochybnost o myšlení, o níž přemýšlí a kterou formuluje samo myšlení. Odpovídající postoj ve vědomí by mohl být poněkud rozšířeně a propracovaně popsán v

následujícím dopisu.

Panu

prof. dr. Zino Bledničkovi, profesoru logiky

Velice vážený pane kolego,

u příležitosti Vaší poslední přednášky ve filosofické společnosti města Neklidnice mi dovoluňte několik poznámek. Zaprvé: Myšlení vůbec neexistuje, je to onemocnění mozku. Člověk je automat, stroj, tedy také není. Krátce řečeno: Já nejsem a vy také ne. K čemu potom přednášíte? Je to zcela nelogické. Jakákoli diskuse je bezpředmětná a každá řeč zbytečná.

S kolegiální úctou Jindřich

Přemoudrý, profesor

kritické filosofie

Jistě si myslíte, že něco takového se může stát jen mezi bláznivými filozofy. Zde se mýlíte, velmi často se to stává nám všem, a to vždy, když o sobě uvažujeme a pocítujeme se jako determinované bytosti, jako přírodní bytosti, jako výsledek dědičnosti, výchovy, okolností, osudu nebo jako soubor buněk, případně jako shluk molekul. Pokaždé, když nechceme vzít na sebe odpovědnost.

Výměna dopisů by mohla pokračovat. Prof. Blednička by mohl po obdržení výše uveřejněného dopisu odpovědět: „Máte pravdu. Ale potom není ani váš dopis nic jiného než ...“ Prof. Přemoudrý by odpověděl: „Přirozeně. Ale také váš poslední dopis není nic jiného než ...“ Pokračování této výměny dopisů si můžete lehce sestavit sami.

Věc je však velmi jednoduchá, když to vyličíme takto příkře. Znamená to: „Nejsem“ nebo: „Nejsem zde“. Můžeme to říci? Zřejmě ne. Proč? Člověk přece může říci: „Jsem“ nebo: „Jsem zde“ nebo: „On tu není“. Tyto věty jsou všechny gramaticky správné, žádná v *sobě* neobsahuje rozpor. U první věty se však objeví rozpor, když si všimneme nejen obsahu výroku, ale i samotného výroku a s ním také *člověka, který výrok pronáší*. Neboť existuje rozpor v tom, když někdo mluví a zároveň tvrdí, že není, nebo není tam, kde mluví. Také výrok „Nejsi“ nebo „Nejsi

zde“ by bylo možno vyřknout nanejvýše jako monolog, když někoho hledám a nenalézám ho a pro sebe si formuluji výsledek hledání; větu však nelze brát vážně, když ji směřuji na nějaké „ty“ které tu není.

Existuje prastará logická hádanka: Jeden Kréťan říká: „Všichni Kréťané vždy lžou.“ Krátce vyjádřeno: „Lžu“. To jsou absurdní výroky: neboť pakliže všichni Kréťané vždy lžou, potom je i výrok toho Kréťana lží. Je-li to však lež, mohla by ta věta právě tak dobře být pravdou, totiž tehdy, kdyby mluvčí právě nelhal. Teprve potom je výrok opravdu lží, neboť existuje aspoň jedna výjimka z tvrzení o stálém lhaní Kréťanů, a sice právě vyřčená věta atd. Proč se dá naproti tomu říci: „Všichni Kréťané říkají vždy pravdu“? nebo „Říkám pravdu“? Poněvadž zde v protikladu ke „lhářským“ větám *obsah* výroků nestojí v protikladu ke skutečnosti, že jsou vyřčeny. Logika, která nebere v úvahu samotný výrok, se neumí vypořádat se lhářem z Kréty.

Poměr myšlení k mozku a determinované přírodní procesy

Co to všechno znamená? Poukazuje nám to na nutnost brát ohled nejen na obsah, ale také na skutečnost, že se něco říká. Pokud to člověk dělá, pak se celá řada výroků stane absurdními a ruší se, podobně jako výroky krétského lháře. Příkladem takového výroku je: „Mozek myslí“. Toto krátké vyjádření shrnuje téměř všechny názory, které myšlení odvozují z přírodních procesů. Tyto děje mají probíhat v mozku, v nervovém systému, myšlení má mít svůj původ, svůj pramen v nich a být na nich snad příčinně závislé. - Nejprve se budeme čistě myšlenkově zabývat tímto tvrzením, potom budeme uvažovat o roli mozku v myšlení.

To, že v mozku probíhají během myšlení různé procesy, je mnohokrát vyzkoumaná skutečnost. Také je známo, že různá poranění mozku zabraňují myšlení nebo brání jistým myšlenkovým pochodům. Přesto si však nemusíme představovat poměr myšlení k mozku popsaným způsobem. Jako model si můžeme představit houslistu a jeho housle. Ani ten největší virtuóz nemůže hrát na housle bez houslí. A jeho hra bude velmi ovlivněna již tím, jestliže jeho housle budou jen trochu poškozené. Ale tvrdit na základě toho, že hudbu dělají housle, by byl nesmysl. Opravdu si to nikdo nemyslí.

Z pozorovaných jevů nevzniká žádná nutnost popsat roli mozku modelem, který odpovídá úsudku „Mozek myslí“. Jestliže však přijmeme závěr, že myšlení skutečně vychází z mozku, potom by myšlení vznikalo přírodním procesem. Přírodní procesy jsou determinované nebo náhodné - což znamená, že z praktických nebo principiálních důvodů nemůžeme sledovat příčinný řetězec. Pokud by myšlení vznikalo na základě determinovaného přírodního procesu, také myšlení by pak bylo determinováno. V tomto případě by nemělo smysl mluvit o omylu nebo pravdě ve vztahu k myšlení nebo poznání - dnešní poznání je vždy proniknuto myšlením. Determinované přírodní procesy se „nemýlí“, používat u nich toto slovo je nesmysl. Navíc o omylu mluvíme jen tehdy, když jsme ho jako takový odhalili. Člověk nikdy záměrně nevytváří omyl, chce vytvářet pravdu, a teprve později se příležitostně prokáže, že to, co bylo vytvořeno, je omyl. To však zna-



mená, že poté, co determinovaný přírodní proces stvořil „omyl“ - což je již samo o sobě nesmysl -, tentýž přírodní proces může také omyl odkrýt a korigovat. Takové přírodní procesy prostě neexistují. Uvažujme matematika, který něco vytvořil svým myšlením a nyní tímtež myšlením přezkoumává, zda v tom, co vytvořil, není nějaký omyl, aniž by se přitom opíral o něco jiného (o nějaký jiný postup, odvození, ověření).

Jestliže proces mozku dovoluje náhodnosti, tj. to, co nazýváme myšlenkou, potom je produktem náhody, a potom sice vzniká možnost omylu, ale my máme úkol rozlišovat „dobré“ produkty náhody, tj. „správné“ myšlenky od „nesprávných“, od nesmyslů. Na základě čeho? Přece bychom přitom neměli k dispozici jinou možnost než myšlení, které je náhodným dějem a vytvořilo to, co máme zkoumat. Zkušenost však ukazuje, že nesmysl od myšlenky *většinou* dokážeme odlišit a toto rozlišování se neděje ověřením podle nějakého mimo- myšlenkového měřítka. Děje se pouze myšlenkově na základě toho, co se nazývá *evidence*, na základě pocitu, který nám říká: „Tak je to jasné.“ Vyplatí se vést přemýšlení k okolnosti, že lze zjistit a opravit nejen myšlenkový omyl, ale mluvíme-li o determinovanosti (o předurčenosti) nebo závislosti myšlení, musíme si samotných těchto vlastností *všimnout*, musíme je odkrýt. - Můžeme se ptát: „Kdo je má odkrýt, pomocí čeho?“ Pokud jsou *všechny* děje v systému determinované anebo vědomí je kauzálně závislé na orgánu (organizaci), nezůstává žádná instance, žádné fórum, které by mohlo tuto závislost a determinovanost vnímat.

Kauzálně determinovaný systém nemůže *vnímat* ani svou vlastní determinovanost, ani nic jiného, funguje totiž právě determinované, *reaguje* plně závisle na kauzálních faktorech. Při myšlení nebo při vnímání by tyto kauzální faktory byly identické s fyziologickými procesy, jmenovitě v mozku. Předpokládáme však, že vědomí je něco jiného než fyzikálně chemické děje v mozku, ačkoli je na nich také plně závislé, je to něco jako jejich ozvěna. Vědomí ze svého stanoviska neví nic o procesech v mozku, ty musejí být zkoumány zvenku (anatomicky atd.), nebo musejí být právě tak zvenku stanoveny pomocí přístrojů, encefalografů. Myšlení samotné neprozradí ani to, že má něco společného s hlavou, tak jako vidění bezprostředně nepoukazuje



na svůj orgán. Závislost myšlení by tak musela být stanovena zvenku. Sám myslící nám o tom nemůže nic oznámit. Musela by být stanovena divákem, který by musel vidět nejen to, co se děje v mozku během určitého myšlenkového pochodu, ale také to, že dotyčný myšlenkový pochod je zapříčiněn mozkiem (návštěvník koncertu by nějak musel přijít na nápad, že pravou rukou houslisty pohybuje smyčec).

Každý člověk zná ten rozdíl, který se projevuje v obrazu světa vždy podle toho, je-li dotyčný zdravý, nebo má zkažený žaludek. Tento zážitek se zdá být důkazem toho, že vědomí je závislé na tělesném (zdravotním) stavu. Kdyby však tato závislost byla *úplná*, tj. vědomí by se úplně řídilo podle stavu žaludku, nebylo by vůbec možné všimnout si této závislosti. Nález pochází právě z toho, že vědomí *není docela* závislé. Může se tak dívat na oba stavy - zdraví i nemoci - a jejich srovnáním dojít ke zjištění závislosti, která je přirozeně v absolutní formě falešná, poněvadž právě instance, která to zjišťuje, proces tohoto stanovování nezahrnula do své úvahy. Znovu zde nacházíme základní příznak onemocnění vědomí.

Přírodní, nervové, fyzické nebo chemické procesy - o všech z nich můžeme vědět a mluvit, poněvadž je vědomí poznává. Přírodní procesy však nemohou *poznávat samy sebe, ani se* nemohou *poznávat navzájem*, mohou na sebe vzájemně působit, reagovat na sebe navzájem, mohou se navzájem ovlivňovat, zrcadlit, přímo nebo transformované - to všechno ovšem není poznání, „zření“, nebo myšlení. Nanejvýše je to vnější stránka procesů vědomí, doprovodné jevy nebo fyzické procesy nutné k uvědomování, asi tak jako se v houslích odehrávají děje

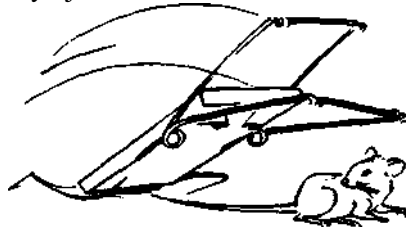
nutné ke vzniku slyšitelné hudby. Nikdy však nemůže být sebevíce komplikovaný, mnohonásobně zpětně propojený fyzický děj *vnitřní stránkou* vědomí, ani nemůže napodobit nebo zobrazit *zážitek* ve vědomí, nebo sám *se stát* zážitkem. Fyzický proces zůstane fyzickým procesem, zůstane „venku“, nahlížíme-li na něj ze života ve vědomí. Podstatu věci objasní příklad.

Vědí naše hodinky, kolik je hodin?

Chcete-li se dovědět, kolik je hodin, podíváte se na své hodinky: ty vám to „ukážou“. Vědí vaše hodinky, kolik je hodin? To nebude jistě nikdo tvrdit - hodinky nemají vědomí. Uvažme teď tzv. opakovací hodinky (kapesní hodinky s odbíjecím zařízením, které při tlaku na tlačítko udávají poslední celou hodinu a od té doby uplynulou čtvrt hodinu). Když na nich stlačíte tlačítko, odbijí tiše dobu poslední čtvrt hodiny. Mohou tedy být „dotázány“ a umí „odpovědět“. Vědí tyto hodinky, kolik je hodin? Minimálně nebudou souhlasit hodináři a nikdo, kdo není úplně naivní. Teď uděláme velký krok. Sestrojíme „hodinky“, které budou schopné následující věci. Zeptám se jich zdvořile: „Milá Elso (tak se jmenují), řekni mi, kolik je hodin?“ A nato udají čas na vteřinu přesně a v jakémkoli jazyku. Ale umí ještě více. Rozeznají můj hlas. Kdybyste se jich ptali vy, odpověděly by: „S vámi nemám nic společného. Nejste mým pánem.“ Dokonce kdybych se jich ptal já, ale málo zdvořile, mohou mi dát odpověď: „Takhle tě neznám.“

Vážení čtenáři, řekněte mi: Vědí tyto hodinky, kolik je hodin? Mají tyto hodinky vědomí? Už vidím, že mnozí z vás jsou nerozhodní. Uvažte však, že tyto hodinky jsou jen komplikovanějším mechanismem než obyčejné náramkové hodinky. Nic neprožívají, nemají žádné vědomí a také nevědí, kolik je hodin, ačkoliv to mohou „říkat“. „Mluví“ tyto hodinky? Pro čtenáře, kteří nedovedou odpovědět, prozatím tuto otázku necháme otevřenou. Hodinky navenek napodobují to, co umí lidské vědomí, ale k tomu je lidské vědomí muselo zkonstruovat, sestavit a naprogramovat, to znamená naladit a nastavit tak, aby pracovaly podle jeho požadavků. I kdyby byly vyrobeny zcela automaticky, právě lidské vědomí by muselo napláňovat, zkonstruovat a naprogramovat mechanismus, který by ty hodinky vyráběl. Ačkoliv je pro vědomí nutný nějaký mechanismus či přístroj, vědomí nemůže být vyrobeno nějakým

přístrojem nebo sestrojením jakéhosi ještě komplikovanějšího přístroje. Jednou již musíme skoncovat s pověrou, že fyzický proces může způsobit něco jiného než fyzický proces. A také musíme skoncovat s pověrou, že v nějakém přístroji, když bude dostatečně komplikovaný, se jednou probudí nějaké vědomí, takže nás stroj náhle sám od sebe osloví. To, že k uvědomování si něčeho je nutné ještě něco jiného, bylo vidět na příkladu rozptýleného nebo snícího dítěte. Když se dítě nebo dospělý dostane prstem blízko k plameni hořící svíčky, odtáhne prst. Je to děj, který řídilo pocitující vědomí. Stejný děj lze snadno vytvořit jako mechanické dění tím, že jako „pocitový orgán“ je v mechanismu použit jednoduchý bimetal, který teplem změní svůj tvar. Jako bezpečnostní prvky jsou dnes podobné snímače instalovány na každém přístroji používajícím plyn. Žádné teplo „necítí“, ale když plamen uhasne, uzavřou přívod plynu. *Cítí* přístroj teplo? Ví, že je teplo? V přístroji probíhá fyzický děj, ale přístroj si to neuvědomuje. Také v mozku probíhá fyzický proces a jedině ten je analogický ději v přístroji a ten sám je ještě právě tak málo vědomím jako děj v zajištění přívodu plynu. Kdo chce o duši a vědomí uvažovat jako o nějakém podobném, jen komplikovanějším mechanismu, ten úmyslně nechce vidět rozdíl. Pro něj je každá past na myši „oduševněná“: „zpozoruje“ myš a chytí ji.



Který proces je prvotní, fyzický nebo vědomý?

Další otázkou je, který proces je prvotní, fyzický nebo vědomý?

Pan doktor Bláha by mi chtěl dokázat, že za mé myšlenky je zodpovědný můj mozek. Připevní elektrody encefalografu na mou hlavu a zamýšlí mi ukázat, jaké signály, formy vln, přístroj vypíše, vždy podle toho, zda myslím, fantazírují nebo sním. Posadím se do křesla, všechno je připraveno. Tu dr. Bláha najednou řekne: „Nuže, milý pane

Kúhlewinde, nyní myslíte na násobilku.“ - Milý čtenáři! Slyšel jste to? Prosí mě, abych myslel na násobilku. A jak zdvořile! Když to však všechno *způsobuje můj* mozek, jaký význam má potom toto oslovení, co mám potom já co činit s tou věcí? Měl by se obrátit na můj mozek. Mám snad *já* přednést tuto prosbu svému mozku? Zdá se, že doktor si to myslí. Pak jsem přece jen důležitý já. Potom si z něj mohu udělat legraci. Namísto toho, abych myslel na násobilku, mohu si vzpomenout na detektivku nebo na operu Boris Godunov. Nebo místo abych myslel na násobilku, pomyslím si: „Teď tě vodím za nos“, nebo si pro sebe recituji něco z Maxe a Mořice. Mohu však jeho prosbě také vyhovět, jelikož byla tak zdvořilá, ale to závisí zcela na mně! Slyšíte to? Jenom na mně závisí, co si budu myslet, a ještě k tomu i to, co bude dělat můj mozek. Tedy si něco vyberu a na obrazovce přístroje se objeví vlnitá znamení *podle toho*, o čem jsem *já* rozhodl. Na každý pád musím s věcí začít *já*, mozek následuje a následuje mne v každém okamžiku. Uprostřed násobilky se přece mohu rozhodnout, že od této chvíle budu recitovat Bilbovu vandrovní píseň z „Pána prstenů“. Já to chci a můj mozek poslouchá - více nebo méně tak, jako smyčec a housle u pana Szerynga.

Neexistuje vůbec žádná možnost, že by mozek byl určujícím partnerem? Tato možnost přece jen existuje. Přinejmenším tehdy, když mám bolesti hlavy, a také tehdy, když se propadám do vytváření asociací (viz opět předmluvu). Jsem-li však v bdělém vědomí, mozek poslouchá téměř úplně. A poněvadž mohu v každém okamžiku rozhodnout, co budu dělat v dalším okamžiku - zvláště, když mě tahle situace s encefalografem dráždí -, je zcela nepodložené tvrdit, že za mé myšlení je zodpovědný můj mozek. *At' jsem kdo jsem*, odpovědnost nesu já - což je experimentálně dokázáno. Neboť oslovení doktora, které patří k pokusu, vlastně ukazuje, že si to myslí také on. Jenom to ještě neví. Bez jeho prosby ke mně by se přece nic předurčeného nestalo, a tak záleží jen na mně, co se stane. A ještě něco: Nikdo kromě mě přece nemůže vědět, co si myslím. Nikdo mě nemůže nutit myslet si něco určitého. Mnoho inkvizitorů, diktátorů a jejich pomahačů se snažilo najít prostředky, jimiž by se lidé mohli donutit něco určitého si myslet nebo říkat to, co si člověk myslí a co ví. Ale z přinucení lze lidi dovést nanejvýše k tomu, aby říkali, co by chtěl slyšet ten, kdo je nutí.



Neilycliané!

Kdyby člověk mohl oslovit mozek přímo a fungovalo by to jako vědomí, bylo by vědomí zbytečné. Zbývá jen otázka: Kdo by měl zájem oslovit mozek? Rozmlouvaly by přístroje mezi sebou? A k čemu vlastně? A jestliže myšlení, vnímání a poznání jsou pevně stanovené procesy, rozhovor o tom můžeme klidně ukončit. Nikdo přece nemůže doufat, že přírodní děj ovlivní diskusí, např. že přemluví švestkový strom k tomu, aby příští rok nesl fíky. A diskuse mezi dvěma švestkovými stromy by byla ještě nepravděpodobnější.

To, že myšlení a poznání jsou do jisté míry závislé na těle, může zjistit jen poznávající instance, která sama není závislá, a proto se může dívat na tuto závislost jakoby zvenku. Právě tak by nemohl člověk nikdy mluvit a přemýšlet o své determinovanosti, kdyby byl skutečně úplně determinován: nikdy by si toho nevšimnul a také by nemohl utvořit pojem „determinovanost“. Tvoří tento pojem a mluví o problému, poněvadž zná i pojem svoboda, a obojí může znát jen proto, poněvadž je zčásti svobodný, zčásti nesvobodný. *Úplně* svobodná nebo *úplně* nesvobodná bytost by na tyto problémy nikdy nenarazila. Kdo je skutečně závislý na nějakém člověku nebo na nějaké vášni, ten většinou tvrdí, že jedná úplně svobodně.

Je určitá realita zcela nezávislá na poznání?

Jinou formu, jak zapomenout na to, že člověk něco *tvrdí* nebo *vy-povídá*, prosazuje názor, že určitá realita je zcela nezávislá na poznání. Jako by lidské vědomí, popř. poznání zobrazovalo tuto skutečnost více nebo méně věrně a odráželo ji jako zrcadlo, které není zcela dokonalé.

Bez ohledu na platnost tohoto náhledu se můžeme zeptat: Kdo ho zastává? Odkud ví ten, kdo poznává něco ze skutečnosti „zrcadlením“ či „zobrazením“ a zná jen tyto zrcadlové obrazy nebo zobrazení, že jsou to jen obrazy? K tomu, aby dotyčný mohl tvrdit, že to, co zná, je zrcadlový obraz nebo zobrazení skutečnosti, existující nezávisle na zobrazované nebo zrcadlené skutečnosti, by musel dokázat vnímat tuto skutečnost také bez zrcadlení nebo zobrazení, bez zrcadla i bez procesu zrcadlení: tedy musel by se umět nějak bezprostředněji dotýkat skutečností. Někým takovým by jistě byl Bůh, ale nikoli člověk. Člověk totiž poznává jen prostřednictvím svého vědomí, a je-li toto vědomí zrcadlícím nebo zobrazujícím přístrojem, potom člověk zná jen tyto zrcadlené obrazy. Potom nemůže vypovídat o jiné skutečnosti než o těchto obrazech. Nemá žádný jiný přístup, žádné přímé spojení ke skutečnosti, aby jím mohl obejít vědomí.

Podobně se to má s tvrzením, že „pravda“ je soulad představy nebo teorie, popř. myšlení se skutečností. Abychom mohli tento soulad stanovit nebo ověřit, abychom mohli např. skutečnost porovnat s „teorií“, museli bychom tuto skutečnost již znát. Jestliže však člověk zná skutečnost, k čemu má ještě nějaké otázky? Na co potom potřebu-



je představy a teorie, a co by měl s *čím* srovnávat, aby stanovil soulad? Chceme se chovat tak, jako by skutečnost byla klobásou a naše teorie

odhadem její délky, a pak srovnávat délku klobásy a teorie?

Skutečnost a logika

Největší problém člověka tkví právě v tom, že neví, co je „skutečnost“. Kdyby to věděl, nemusel by se na nic ptát.

Na stole stojí květináč; vidím ho. Když se mě někdo zeptá, proč ho vidím, tak více méně bez okolků řeknu: „Protože tam je.“ A odkud vím, že tam je? „Protože ho vidím.“ Příliš logicky to sice nezní, s logikou to vážně tak či tak. Ve škole jsme se učili o sylogismu. Z takových sylogismů člověk *vyvozuje* a tvoří nové výroky. Vzorový příklad pojednává o Petrovi:

1. Petr je člověk
2. Člověk je smrtelný

Tedy 3. Petr je smrtelný

Body 1. a 2. se nazývají premisy - něco jako „podmínky“ nebo „znalosti, které máme“, bod 3. je naproti tomu „závěr“, úsudek, který v nás vzbuzuje zdání, že člověk „utvoří“ úsudek na základě daných premis. Jako bychom tento „úsudek“ už dávno neznali, abychom k němu našli správné „premisy“! Jak jinak bychom mohli zvolit z nesčetných možných výroků nebo vět? Když dokonce určíme „Petra“ a „člověka“, což při neznalosti bodu 3. je neoprávněné, můžeme naslepo např. říci:

1. Petr má dvě uši.
2. Člověk je chytrý.

Tedy 3. ??????????????

Člověk by mohl dlouho, nesmírně dlouho hledat, než by našel dvě odpovídající věty. A potom?

1. Petr je člověk
2. Člověk má dvě uši

Tedy 3. Petr má dvě uši

To je stejně platné a „mnohořikající jako první úsudek: Petr je smrtelný. Zjišťujeme, že alespoň jedno je jisté. Své úsudky nikdo nedělá tímto způsobem. Nejprve má úsudek a *potom* popřípadě hledá odpovídající premisy. - Proč se tím zabýváme? Poněvadž právě na tomto příkladu můžeme dobře pozorovat, jak člověk rád zapomíná, co právě dělá.

Tři formy vylučování poznání „ze světa.“

Tvrdili jsme, že vylučování poznání ze „světa“ má tři formy. První formou je zapomenout, nevěšmout si nebo nevzít do úvahy to, co právě aktuálně při výroku děláme. Naše pozornost je zaměstnána pouze obsahem výroku: „Já lžu“ a nehledí na akt vyslovování něčeho. Toto nezohlednění vede ke druhé formě vylučování: Poznání je popřeno jako samostatná jsoucnost, která plodí všechny naše poznatky, a převedeno zpět na „věci“, které poznala: myšlení na mozek, na model automatu, na přírodní procesy atd. Tomuto postupu můžeme dát jméno: poznání je *redukováno* - vedeno zpět - na něco, co není poznání, co je dokonce nepoznání a co bylo poznáno skrze poznání. Přijít na myšlenku, že procesy poznání se mají zpětně odvozovat z mozku, vůbec není jednoduché. To bylo poznáno teprve poznáním, které se tím samo převádí zpět na procesy mozku. Nebudeme-li se zabývat otázkou pravdy a omylu, o níž jsme už mluvili, je to děj hodný barona Prášila, který se sám drží za svůj cop!

Kdyby zpětné převedení poznání na nějaký přírodní proces odpovídalo skutečnosti, potom by už nebyl *nikdo*, kdo by mohl posoudit správnost této teorie. Nedala by se vyvrátit ani dokázat. Proto by to nebyla vůbec žádná teorie.

S popřením poznání jako samostatné skutečnosti je jako jsoucnost popíraný také subjekt, Já: Máme údajně být komplikovanými automaty a tyto automaty tvrdí, že jsou automaty. Poněvadž by existovaly *výhradně* (jen) automaty, nebylo by možné přijít na to, jak na takové myšlenky přišly. K tomu by se musela vynořit myšlenka neautomatů. Pravidlo se dá poznat a formulovat jen na základě aspoň jedné výjimky - říká B. L. Whorf, duchaplný lingvista: „Předpokládejme, že existuje např. druh lidí, kteří na základě nějakého fyziologického defektu mohou vidět jen modrou barvu. Lidé tohoto druhu by jistě stěží byli schopni poznat a formulovat pravidlo o tom, že oni vidí jen modře. Výraz modrá by pro ně neměl žádný smysl. Jejich řeč by ne-

/ Sprache, Denken, Wirklichkeit [Řeč, myšlení, skutečnost], Reinbek 1963, pozn. překl.

měla výrazy pro barvy. A slova, jimiž by označovali své různé vjemy barev, by odpovídala našim slovům jasná, temná, bílá, černá atd., ale ne našemu slovu modrá. Aby mohli pochopit pravidlo nebo normu „vidíme modře“, museli by příležitostně a výjimečně mít také okamžiky, v nichž by viděli jiné barvy. Jako pravidlo bez výjimky ovládá náš život gravitační zákon a vlastně nepotřebujeme žádné zvláštní pozorování, abychom přišli na to, že fyzikálně zcela nevzdělaný člověk si tuto skutečnost vůbec neuvědomuje. Vůbec by nepřišel na myšlenku vesmíru, v němž se tělesa chovají jinak než tak, jak se chovají na povrchu Země. Jako je pro předpokládané lidi, kteří vidí jen modře, modrá barva částí pozadí jejich vnímání světa, tak je pro nevzdělaného člověka gravitační zákon jen částí pozadí jeho vnímání světa. Pro obě skupiny lidí je to nevnímané podkreslením jejich životní scény. Pro jedny modrá barva, pro jiné gravitační zákon, se nepozvedají izolovaně, rozeznatelně z nevnímaného podkreslení jejich životní scény. Gravitační zákon tíže mohl být proto formulován teprve tehdy, až člověk viděl padající tělesa z hlediska širšího astronomického světa, v němž se tělesa pohybují po orbitálních drahách nebo sem a tam.

Protože děje ve vědomí - myšlení, vnímání, představování si - vědomě neprožíváme a ony zůstávají nadvědomé, jeví se nám *výsledky* těchto dějů mnohem skutečnější než samotné děje. Proto máme sklon odvozovat tyto děje z jejich výsledků a převádět je zpět na výsledky. Myšlení plodí to, co je myšlené (tj. hotové, vymyšlené). Kdybychom si například samotné myšlení uvědomovali stejně jako to, o čem přemýšlíme, nepovažovali bychom ho za méně reálné a nenapadlo by nás tušit v mozku či v nervech pevnější realitu nežli v poznání, které je odhaluje a tuto pevnější realitu připisuje právě jim. Stejně vnímání způsobuje také to, že poznání je připisována jen role zobrazující, zrcadlící. Skutečnost je hotová bez poznání - odkud to vím? Prostřednictvím poznání!

Poznání se dívá jakoby zvenku oknem do pokoje, kde je skutečnost. Proto poznání zůstává „venku“. Mohli bychom se ptát: Kde je potom, když je mimo skutečnost?

Kühlewind Georg