

# Radomil Hradil

## MRTVÉ A ŽIVÉ MYŠLENÍ

Aby člověk mohl objevit klíč k této záhadě, měl by postupovat způsobem opačným, než je běžné. Nemůže hledat odlišnosti, nýbrž to, co je sjednocující. Tak jako Goethe musí hledat něco, co bude společné všem rostlinám, něco, co mu umožňuje poznat tyto přírodní bytosti právě jako rostliny. Ono „něco“ se projevuje v jednotlivých rostlinách, v jednotlivých jevových formách, samo však zůstává v základě *jevů*, je *podstatou*, jež není smyslové, nýbrž nadsmyslové povahy. Jak se ovšem k této podstatě přiblížit?

Tady už nestačí smysly, našemu vnímání musí přijít na pomoc myšlení. Zde však narážíme na problém spočívající v tom, že naše myšlení, resp. naše vědomí je předmětného charakteru. Je uzpůsobeno tak, že svůj objekt staví proti sobě, resp. před sebe, „předmítá“ jej, činí z něj *předmět*, a o tom si vytváří pevné pojmy. Jsme zvyklí myslet v pevných pojmech, které nám umožňují orientaci v hmotném světě. Díky tomuto myšlení jsme mohli hmotný svět poznat a přetvořit jej. Díky tomuto myšlení jsme se mohli vymanit ze spojení s okolním světem, které bylo typické pro dřívější stavy vědomí, emancipovat se z okolního světa, osvobodit se a vyvinout vlastní, samostatné Já. Předmětné myšlení je předpokladem svobody člověka. Jestliže jsme ovšem tuto svobodu získali,

musíme předmětné myšlení opět překonat; svět musíme chápat ne už jako předmět, ale jako *proces*.

To ovšem není snadné. Určitá nepohyblivost myšlení vyplývá totiž z fyziologie a anatomie člověka. Lidský organismus můžeme rozčlenit do tří celků, které se navzájem značně liší. Horním pólem tohoto organismu je hlava, pro niž je charakteristický oblý tvar, kostěná schránka (lebka) a vnitřní dutý prostor (mozkovna). Hlava je z větší části vyplněna mozkem, tj. nervovou hmotou, a je sídlem smyslů: zraku, sluchu, čichu a chuti. Opačným pólem je dolní část organismu, k níž můžeme počítat končetiny a břicho jako sídlo rozmnožování a látkové výměny. Zatímco hlava má tvar koule, je dolní pól paprsovitěho charakteru, což je dobře patrné u kostry končetin. U pólu hlavy převažuje dostředivá činnost, směr dovnitř: smyslové vnímání, přijímání potravy, částečně i dech; u pólu končetin a látkové výměny zase činnost odstředivá, směr z nitra ven: vyměšování, volní aktivita končetin. Hlava je jen málo pohyblivá, její kostra je vybavena jen jedním, a to čelistním kloubem, který ovšem patří k dolnímu pólu hlavy, tzn. nikoli k její smyslové, nýbrž trávicí části. Mozek potřebuje klid a je nejen chráněn kostěnou schránkou, ale navíc je nadnášen mozkomíšním mokem. Porušení tohoto klidu, tedy vnější pohyb ve smyslovém pólu, vede k závratím nebo až otřesu mozku. Dolní pól je místem ustavičné aktivity a pohybu, ať už se jedná o střevní peristaltiku nebo pohyb končetin. Horní pól je pólem chladu, zatímco dolní pólem tepla: ne nadarmo se říká, že máme zachovat „chladnou hlavu“, nebo „to chce klid a nohy v teple“... Břicho a končetiny jsou oblastí, která poměrně snadno a rychle regeneruje, má velké vitální síly, kdežto nervové buňky v dospělosti neregenerují a již jen odumírají.

### Nervově-smyslový pól

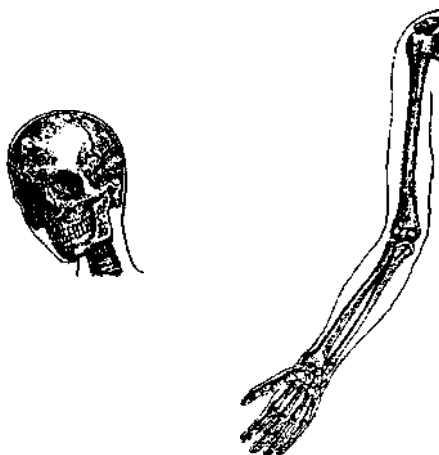
sférické (kulovité) gesto  
dostředivá aktivita  
klid, nehybnost  
chlad (země)  
smrt  
nerv

### Pól látkové výměny a končetin

radiální (paprscité) gesto  
odstředivá aktivita  
pohyb, pohyblivost  
teplo (ohně)  
život  
krev

Když si takto shrneme charakteristiku obou pólů člověka, vyvstane v nás obraz, který se může stát intenzivním vnitřním prožitkem: ve sféře končetin, trávení a rozmnožování člověk *žhne* aktivitou a životem, ve sféře hlavy, kde *krystalizují* myšlenky, člověk podléhá ustrnutí, nehybnosti a smrti. Není tedy divu, že naše myšlení má tendenci k vytváření ustrnulých, nepohyblivých pojmů.

Takové myšlení, myšlení v pevných pojmech, však odpovídá jen neživému světu. Vždyť jaký je živý svět?



Protiklad utváření hlavy a končetiny; podle: Andreas Suchantke, Metamorphose, s. 130

Je v neustálém pohybu, proměně, vývoji a růstu: nic jevového v živém světě nezůstává beze změny, vše je neustálým procesem. Goethe to ve „Faustovi“ vyjadřuje ústy Ducha země těmito slovy:

*Prouděním života, vichrem dění,  
vzhůru a dolů a sem a tam  
vám a tkám  
zrození - hrob -  
věčný oceán,  
ohnivé vání,  
kolotání a proměňování. 1*

Jak se tedy máme svým mrtvým myšlením přiblížit tomuto živému, věčně se proměňujícímu, kolotajícímu světu? Naše myšlení musí obživnout, musí se dát do pohybu, vymanit se ze své strnulosti a stát se - navzdory přírodním předpokladům - procesem! Rudolf Steiner to formuloval mimo jiné takto:

*„JS pouhými silami a možnostmi poznání, jak musí být právem používány v přírodní vědě, člověk zkrátka nevystačí, aby skutečně pronikl to, co je živé nebo co je duševní povahy, aby to skutečně pochopil, a má jen jednu volbu: buď zůstane stát čistě v oblasti fyzikálních a chemických zákonů, a pak se zřekne pochopení života, pochopení duševna a duchovna, anebo bude apelovat na zcela jiné síly poznání, než jsou síly, skrze které lze studovat to, co je čistě přírodní, zejména tedy fyzikální a chemické povahy.“<sup>2</sup>*

Apelujme tedy na tyto živé síly poznání a podívejme se na Goethovu nauku o metamorfóze.

---

1 překlad Otokar Fischer

2 Rudolf Steiner, Das Ewige in der Menschenseele (GA 67); opakovaně citováno in: Gerhard Wehr, C. G. Jung a R. Steiner; Fabula, Hranice 2003, s. 102