

## DUŠE ROSTLIN

*Zdali mají rostliny duši, pudy a pocity nebo snad ještě více, ví snad bezprostředně jenom vševědoucí Bůh, ale je to nepřístupno jiným tvorům, leda snad nepřímými úsudky.*

G. T. Fechner

### PÁTRÁNÍ PROFESORA NĚMCE

Otázku, zda mají rostliny duši, si kladli filosofové a vědci odpradávná. My se nyní vydáme po stopách našeho významného botanika první poloviny dvacátého století, profesora Bohumila Němce (1873-1966), který se jí podrobně zabýval v knize nazvané příznačně *Duše rostlin*. Ústřední kapitolu stejného názvu začíná výše uvedeným citátem Gustava Theodora Fechnera (1801— 1887) a pokračuje: *„Snad, až se podíváte na nadpis této kapitoly, zavrtíte hlavou a zeptáte se, jak je možno mlu- viti o duši rostlin. Jsou tak nehybné a tiché, nezříme na nich ani radosti, ani žalu, ničemu se zdánlivě nenaučí, jsou tak nesmírně vzdáleny od nás, že se to skoro zdá nepochopitelným, že jim někdo může připisovat duševní život.“*

Profesor Němec se však přesto pouští do pátrání po duši rostlin. Nejprve shrnuje názory antických, arab- ských a středověkých myslitelů i vědců posledních staletí; Aristoteles (384-322 př. Kr.) byl například toho názoru, že

rostliny mají duši vyživovací, zatímco zvířata mají navíc duši vůle, duši pohybovou a duši myslící.

Potom se profesor Němec zamýšlí nad tím, co je vůbec znamením duševního života a co je to duše: „*Říkalo se, že hmota je myšlený podklad zjevů, které svými smysly vnímáme. Tak bylo by možno také říci, že duše je myšlený podklad zjevů, které se odehrávají v našem vědomí nebo které jsme s to si uvědomovati. Nejdůležitějším, vlastně jediným znakem duševních zjevů je, že si je uvědomujeme. Co si nemůžeme uvědomiti, není a nebylo součástí našeho duševního života. Ještě objektivnější je definice duše jako souboru zjevů, které si právě uvědomujeme, dále které jsme si v minulosti uvědomovali a které si i v budoucnosti můžeme uvědomiti.*

*Ale neuvědomujeme si současně všechnen obsah duše, nýbrž jen malou jeho část. Co však v obsahu tom je, má možnost vstoupiti na vědomí.“*

A pak už se autor dostává k samotným rostlinám:

*„Tázeme-li se, zdali mají rostliny duši, myslíme tím především, zdali mají vědomí, zdali si snad uvědomují vjemy obdobné našim vjemům smyslovým, nebo snad zdali v nich vjemy zanechávají stopy, které umožňují, aby se objevily v jejich vědomí jako představy, sdružovaly se spolu podle času a podobnosti, a konečně, zdali také rostliny dovedou vědomě jednati, uvažovati a vzpomínati.“*

U člověka a zvířat je duševní život spojen s existencí a neporušeností nervové soustavy a obzvlášť mozku. S ničím takovým se však u rostlin nesetkáváme. Jedním z důležitých projevů duševního života je schopnost reagovat na prostředí. Rostliny sice na své okolí reagují, třebaže podstatně pomaleji než zvířata, například svým růstem,

&

přesto však se zdá, že tyto reakce nejsou vědomé. Jak prohlásil německý botanik F. T. Kützing (1807-1893) - v teploměru se také změnou teploty pohybuje rtuť, a přece nikdo nebude tvrdit, že to teploměr dělá vědomě. Lze však jen kvůli tomu prohlásit, že rostliny duševní život nemají? Profesor Němec cituje fyziológa H. R. Lotzeho (1817-1881): „*Nepřítomnost znaků, kterými se projevuje u zvířat duševní život, nepřítomnost nervstva a všeho rozčlenění, jež s tím souvisí, může sice dávat velkou pravděpodobnost, že rostliny nemají duše, nikoli však logickou jistotu.*“ Zkrátka, nepřítomnost důkazů ještě není důkazem nepřítomnosti...

*„Při veliké různosti v organizaci rostlin a živočichů musel by se od sebe také velice Ušiti duševní život příslušníků obou skupin. Rostliny reagují, odpovídají různým způsobem na vnější podněty. Mají také jakási jednoduchá čidla. Nemají však sjednocujícího nervstva. Není vyloučeno, že mohou mít řadu nesouvislých, po sobě jdoucích vjemů. (...) Mezi jednotlivými vjemy není spojení, neboť nelze u rostlin dokázat nic, co by svědčilo pro paměť nebo aspoň pro tak zvané podmíněné reflexy. Tím méně lze u nich předpokládati sdružování představ.“ (Lotze)*

Prof. Němec se pak zabývá možností, o níž hovořili někteří filozofové, že totiž existují duše dvě. Vedle duše individuální, uvědomující si Já, kterou je zřejmě třeba rostlinám odepřít, ještě takzvaná duše organizační jako stavitel živého těla. „*Nám by se organizační duše projevovала jenom svými hotovými skutky, výsledky své činnosti. Jako je stroj výsledkem činnosti svého tvůrce, jehož duše je něco docela odchylného od stroje, tak by i tělo naše a všech živých bytostí bylo něco zcela odchylného od vlastní organizační duše, ač je produktem její tvůrčí činnosti.*“

Existence souvislého vědomí, souvislého Já neboli osobnosti je podle prof. Němce podmíněna schopností

.  
. .  
. .  
..... .

paměti. „Poněvadž nelze dokázat u rostlin paměti - periodické pohyby nejsou důkazem paměti - ani sdružování představ, nelze u nich předpokládati jednotné vědomí ani zkušenost, rozvahu, rozum a schopnost účelného, vědomého jednání.“

Autor přirovnává duševní život rostlin ke snu, ke spánku. „Byl by to chudý duševní život. Snad by se k tomu, co bylo připuštěno jako možný obsah duševního života, mohl pojit ještě slabý, polovědomý vjem zdravého vzrůstu a požitků světla, tepla a výživy, ovšem jen u rostlin zdravých, které rostou ve výhodných poměrech životních.“

Když tedy na základě pozorování rostlin nenalézá jednoznačnou odpověď na otázku, zda rostlinná bytost má duševní život či nikoli, jde na to prof. Němec z druhé strany. Klade si totiž otázku, zda rostlina duševní život potřebuje:

„Potřebuje-li člověk duševní život, máme povinnost zeptati se, zdali ho potřebují také rostliny. Musíme přiznati, že se rostlina obejde zcela dobře bez něho. Nepotřebuje běhati po zemi, hledati potravu, skrývati se a vynalézati nástroje, nepotřebuje si nic pamatovati, nepotřebuje uvažovati ani jednati. Také toho vsutku nečiní. Bylo by docela dobře možno představit si, že dělá všechno strojově, automaticky. Má-li duševní život, je jistě jen jednoduchý, snad ještě jednodušší, než jej narýsoval francouzský básník.“

A uvádí báseň, kterou našel při náhodném prohlížení knížky o „bláznivých verbenách“ a kterou přeložil František Kvapil:

(

**Báseň o duši rostlin**  
Philéas Lebesgue

*Chci duši státi se, jak rostlin duše jen, ty střídáním  
se dne a noci pouze řídí, plíživých stínů let jim měří  
vždy jich sen, jež růst a klesati střed obzorů dvou  
vidí.*

*V proud bez otázek, jenž své myšlenky rve vpřed,  
pomněnka skromná tam u vod těch nepříznivých,  
hodiny, nepaměť jichž písní tlumí sled, obrázet  
budou líc mou v zrcadlech svých lživých.*

*A budu měnlivý jak ony, pod nebem, minulost  
neznaje v svém zátiší chci dlíti, netouže po lepším a  
šťasten, že zřím, jsem.*

*Co na tom, jaký los je určen mému bytí?  
Nic nechci věděti ni znát, ký čeho cíl, spokojen  
šelestem plynoucích letmo chvil.*

K tomu prof. Němec: „Zdálo se mi zajímavým, jak básník svou intuicí vycítil, jaký asi by mohly mít rostliny duševní život. Nemají jasného vědomí, žijí jak ve snu a sen jejich je měřen každodenním střídáním dne a noci. Nemají paměti ani touhy po lepším. Jsou měnlivé podle svého prostředí. Žijí okamžiku, spokojeny jsou se svým bytím.“

Své pojednání uzavírá autor těmito slovy: „Nemohu skončiti tuto stať bez přiznání, že jsem si toho byl vědom dříve, než jsem ji počal psáti, jak málo můžeme říci o duši rostlin. Snad bych to byl mohl říci v krátkém odstavečku. Ale i pro mne bylo zajímavé, když jsem tuto stať psal, vmýšleti se v uvažování jiných biologů, v jejich námahu rozřešiti otázku ať minuciésní prací, anebo letem lehké

)

*fantazie, probíráti pro a proti a skončiti skromným doznáním, jak málo můžeme o věci říci. Snad to bude i čtenáře zajímati.“*

#### NEROST - ROSTLINA - ŽIVOČICH - ČLOVĚK

Erudovaný botanik tedy dospívá k závěru, že sice nemůžeme jednoznačně říci, že rostliny duši nemají - neboť to „ví snad bezprostředně jenom vševědoucí Bůh“ - ale že pokud ji mají, nijak ji neprojevují, a koneckonců duševní život ani nepotřebují. To se ovšem týká duše individuální; organizační duši, přistoupíme-li na možnost její existence, bychom mohli přisuzovat všem živým organismům, jež by pak utvářela a oživovala.

My, abychom nyní vnesli do otázky duše rostlin poněkud světlo, musíme vedle sebe postavit zástupce přírodních říší a člověka a podívat se na jejich rozdíly. Prof. Němec cituje Karla Linného, který v roce 1751 vydal spis nazvaný „Botanická filosofie“, v němž uvádí: „*Kameny rostou, rostliny rostou a žijí, živočichové rostou, žijí a cítí.*“ Je to základní charakteristika tří přírodních říší: kameny, rostliny i živočichové rostou, rostliny jsou navíc živé a živočichové kromě toho cítí. Růst rostlin je ovšem odlišný od růstu kamenů, a to nejen tím, že je nesrovnatelně rychlejší. Zatímco kameny, např. krystaly, rostou působením vnějších sil, rostou rostliny svou vlastní silou, jejich růst vychází zevnitř a můžeme říci, že

\*

jeho původcem je zmiňovaná organizační duše. Budeme- -li tedy důvěřovat géniu naší řeči, můžeme spolu s ním říci: nerosty nerostou, rostliny rostou a živočichové jsou živí a mají navíc schopnost *čítí*, tzn. jak vnímání vnějších podnětů, tak i pocítování vnitřních hnutí: hladu, radosti, strachu, bolesti.

Rozdíly mezi třemi přírodními říšemi nám budou stále zřejmější, budeme-li je pozorovat a nořit se do nich svým pocíťujícím vědomím. Ze i kameny rostou, sice *víme*, ale nemůžeme to *prožívat* jako u rostlin, budeme- -li například od jara denně pozorovat nějakou bylinu nebo pupeny stromu. Představíme-li se tedy vedle sebe reprezentanty přírodních říší, řekněme kámen, jablůňku a psa, vidíme nehybný a neměnicí se nerost na jedné a měnicí se a pohybující organismy na druhé straně. Jablůňka i pes rostou a vyvíjejí se, mohou se rozmnožovat, regenerují poranění. Ponoříme-li se do sil růstu, hojení a regenerace, získáváme prožitou představu toho, co to je vlastně život, vitalita, onen princip, který - jak též uvádí prof. Němec - označoval Aristoteles za duši vzrůstovou a německý filosof a biolog H. Driesch (1867-1941) za entelechii.

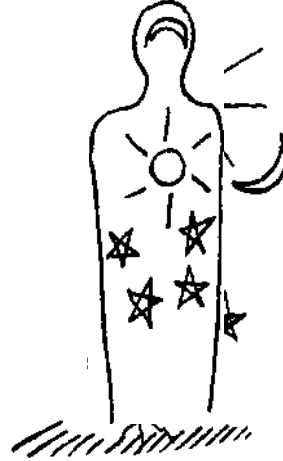
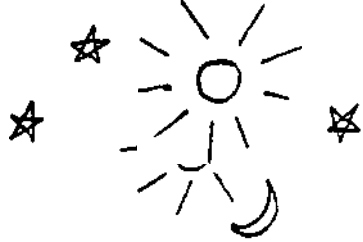
Jabloň i pes se pohybují; větve jabloně se ohýbají ve větru, listí šumí, avšak jabloni je souzeno stát stále na jednom místě, v pevném spojení se zemí. Pes k jabloni přiběhne, očichá ji, označí a běží dál. Zatímco u stromu je pohyb působen zvenčí (tak jako u minerálu růst), vychází u psa z jeho nitra. Zvířatům je vlastní *pohyb*, avšak nejen ten vnější, ale i vnitřní *hnutí* myslí: radost, strach atd., zážitky, o nichž jsme se již zmiňovali. Ponoříme- -li se do sil z nitra vycházejícího pohybu, do sil radosti, strachu atd., získáváme prožitou představu toho, co je to **animalita**, čím se zvířata liší od rostlin. Také člověk se pohybuje (společně jdou na procházku pán i jeho pes), i on má v sobě animalitu,

přesto se od zvířete liší. Pes je otrokem svých vnitřních popudů: má-li hlad a před sebou misku žrádla, nažere se; ucítí-li kočku nebo hárající fenu a není-li uvázaný, běží za ní. Nemůže se svobodně rozhodnout, že bude držet púst nebo nechá kočku jít. Člověk ano. Člověk má evidentně něco, co zvířata nemají. Má schopnost humoru, dovede se smát, může rozlišovat mezi dobrem a zlem a může také obojí konat. Zvíře tyto morální kategorie nezná. Člověk obohacuje přírodu o techniku a umění. Ponoříme-li se do sil morality, humoru, umění, volby mezi dobrem a zlem, získáváme prožitou představu toho, co to je vlastně **humanita**, co dělá člověka člověkem.

Postupně tedy zjišťujeme, že chceme-li hovořit o duši, musíme dále diferencovat; nestačí jen rozlišovat duši individuální a organizační. Vidíme, že každá přírodní říše má něco, co předchozí říše postrádá, každá se dostává o stupeň výše, o krok dále: nerost - rostlina - zvíře - a člověk jako čtvrtá přírodní říše, která už vlastně opouští sféru přírody a činí krok k říším nadpřírodním, k nebeským hierarchiím. Nerost tak poznáváme jako neživé jsoucné disponující pouze **tělem**, rostlinu jako bytost mající **život**, zvíře jako stvoření obdařené **duší** a člověka jako tvora nadaného **duchem**.

Použijeme-li termíny běžné v anthroposofii Rudolfa Steinera, můžeme říci, že nerosty mají fyzické tělo, rostliny mají navíc éterné (životní, elementární) tělo, zvířata tělo astrální a člověk má vědomí svého Já, tedy Já jako čtvrtý bytostný článek. Rudolf Steiner sám ovšem opakovaně zdůrazňoval, že na názvech tolik nezáleží, je dů-





Minerál je mrtvým obrazem kosmu, rostlina je obdařena vitálním tě-  
lem, zvíře je nadáno astralitou (duší) a člověk má v sobě Slunce, své Já;  
podle: Rudolf Hauschka, Člověk a výživa, s. 32

ležitě, abychom měli přesnou, diferencovanou představu těchto článků, podloženou vlastním prožitkem, nikoli jen mrtvou, abstraktní znalostí těchto pojmů.

Éterné tělo je tedy tím, co překonává zákony mrtvé hmoty, zemskou tíži a co brání rozkladu živých organismů. Jakmile organismus odumře, život z něj vyprchá, éterné tělo se rozplyne, resp. opustí tělo fyzické, a mrtvola, tedy fyzické tělo, začne okamžitě podléhat zkáze a rozkladu. Chceme-li organické látky uchovat i poté, co byly odňaty celku organismu s jeho organizujícími silami, tedy po oddělení od éterného těla, musíme je konzervovat. Metody konzervace jsou různé, obvykle se to dnes děje rychlým umrtvením (například chemickými konzervanty), Rudolf Hauschka však pro výrobu léčiv vyvinul metodu, která nemá umrtvovat, ale naopak oživovat. A protože základem života je rytmus, vystavuje se rostlinná hmota rytmickým pochodům: střídání pohybu a klidu, temnoty a světla, chladu a tepla, čímž se éterizuje, vitalizuje. Takto ošetřené organické látky používané pro výrobu léčiv se pak nemusí konzervovat alkoholem<sup>1</sup> a lze je potencovat a získávat z nich účinné homeopatické přípravky.

Zjišťujeme tedy, že rostlina duši nemá, resp. že nemá takovou duši, jakou má zvíře. Přesto se, jsme-li pozorní, můžeme setkat s určitými indiciemi duševního života rostlin. Jak je to tedy s duší rostlin? Mají rostliny, nebo nemají duši?

---

<sup>1</sup> tato metoda se používá ve farmaceutické a kosmetické firmě Wala, kterou Dr. Hauschka založil - pozn. aut.

*Předně asi je nutno určití, ke které kategorii duše náleží a co jest, zda totiž jest jednotlivinou a podstatou, či jakostí nebo kolikostí, anebo některou jinou kategorií, jež jsme stanovili. Za druhé, zda náleží k bytostem možným, či jest spíše druhem skutečnosti; neboť v tom jest značný rozdíl. Mimoto je třeba ještě zkoumati, je-li dělitelná, či nedělitelná, a jsou-li všechny duše stejnorodé, či ne; a nejsou-li stejnorodé, zda se liší druhem, nebo rodem. (...)*

*Předně je třeba uvažovati o pohybu. Snad totiž je nejen omylem, že by podstata duše byla taková, za jakou ji prohlašují ti, kteří tvrdí, že duše jest to, co se samo pohybuje nebo pohybovati může, nýbrž je snad docela nemožno, aby měla pohyb.*

*Již nahoře jsme řekli, že není nutno, aby se to, co se pohybuje, pohybovalo samo. Pohyb vůbec je dvojí. Neboť něco se pohybuje buď jiným, nebo samo. (...)*

*A tak duše je první skutečností přírodního těla, které má v možnosti život. Takové je však tělo ústrojné. (...) Má-li se tedy stanovití obecný pojem, který se hodí pro každou duši, jest asi duše první skutečností přírodního, ústrojného těla. (...)*

*V pokračování svého zkoumání tedy pravíme, že oduševněná bytost se liší od neoduševněné věci životem. Ježto však slovo „život“ má různé významy, nazýváme živým také to, v čem je i jeden druh života, jako myšlení, smyslové vnímání, pohyb a klid z hlediska místa, dále pohyb ve smyslu vyživování, ubývání a růstu. Proto se zdá, že i všechny rostliny jsou živé; neboť zřejmě mají v sobě sílu*

\* Aristoteles: O duši; vydal Petr Rezek, Praha 1995, překlad Antonín Kříž

*a takový počátek, že se jim dostává vzrůstu a ubývání v protivrtných směrech. Nerostou totiž jen vzhůru, a dolů nikoli, nýbrž rostou stejně obojím směrem a na všech stranách a vyživují se a žijí stále, dokud mohou přijímati potravu.*

*Tato mohutnost ovšem může býti od ostatních oddělena, ale ostatní mohutnosti od oné u smrtelných bytostí nikoli. Je to zřejmé u rostlin, které nemají žádné jiné duševní mohutnosti. A tak skrze tento počátek mají živé bytosti život, živočich však jej má především ve smyslové vnímavosti. Neboť živočichy a nikoli jen něčím živým nazýváme také bytosti, které se nepohybují a nemění místo, ale mají smyslovou vnímavost.*

*Ze smyslů pak všechno má především hmat. A jako vyživovací mohutnost může býti oddělena od hmatu a od veškerého smyslového vnímání, tak hmat od ostatních smyslů. Vyživovací mohutností pak nazýváme takovou část duše, kterou mají také rostliny. Živočichové však zřejmě mají smysl hmatu. (...)*

*Zatím míníme říci jenom tolik, že duše je počátkem uvedených sil a že se vymezuje čtyřmi mohutnostmi, vyživováním, vnímáním, myšlením a pohybem. (...)*

*Jedny bytosti, jak jsme řekli, mají všechny uvedené mohutnosti duše, druhé mají jen některé, ale některé mají jen jednu. Těmito mohutnostmi jsme jmenovali vyživování, žádostivost, vnímavost, schopnost měniti místo, myšlení. Rostliny mají jen mohutnost vyživovací, jiné bytosti mají tuto a ještě vnímavost. Mají-li však vnímavost, tedy i žádostivost; neboť žádostivost je žádost, vznětlivost neboli odvaha a vůle. Živočichové pak mají vesměs aspoň jeden smysl, totiž hmat. (...)*

*Neboť vyživovací duši mají také ostatní bytosti, i jest to první a nejobecnější mohutnost duše, jíž se všem by-*

*tostem dostává života. Její činnost se projevuje plozením a vyživováním...*

*Ježto pak vyživovací a plodivá duše je jedno a totéž, je také nutno pojednati především o výživě; neboť touto činností se rozlišuje od ostatních mohutností. (...)*

*Ježto pak nic není živeno, co nemá života, jest asi oduševnené tělo jako oduševnené to, které jest živeno, takže i výživa náleží k oduševnenému a není jen něčím vedlejším. (...)*

*A tak tato základní síla duše jest mohutnost, která je schopna udržovati svého nositele jako takového...*

*Jest zřejmo, že jím [hybným činitelem] není mohutnost vyživovací. Neboť ten pohyb se děje vždy za nějakým účelem, a to buď pomocí obrazivosti nebo žádostivosti; žádná bytost se totiž nepohybuje, která si něčeho nežádá nebo se něčemu nevyhýbá... Kromě toho by pak i rostliny byly schopné pohybu a měly by pro tento pohyb nějaké ústrojí.*

*Radomil Hradil*