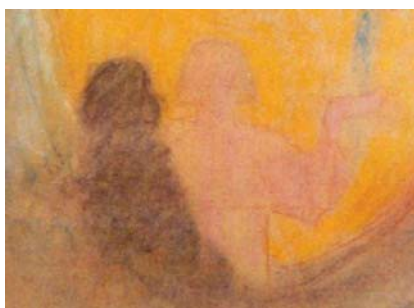


Slovanský člověk

Zdeněk Váňa: rozbor skice Rudolfa Steinera

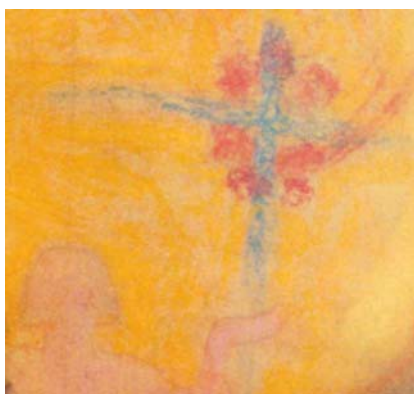
Šestá kulturní epocha², v níž má dojít k probuzení vyššího bytostného článku člověka, bude na vyšší rovině opakováním druhé, praperské kultury². Odtud můžeme pochopit intimní vztahy původního slovanského náboženství k íránské duchovnosti; tato budoucnost dává smysl tomu, co zjišťuje v minulosti i vnější věda. To, co bylo v temných imaginacích³ duše pocitové⁴ prožíváno v dávných dobách, se promění v plně vědomé jasnozření, které otevře cestu i k hlubšímu pochopení impulsu Kristova. Tuto budoucí skutečnost vystihuje skica Rudolfa Steinera, určená pro výzdobu prvního Goetheana⁵ a nazvaná „Slovanský člověk“. Nejde o dnešního člověka, ale o imaginaci³ člověka příští, šesté poatlantské⁶ kultury – onoho skutečného „věku Vodnáře“, který začne až v polovině 4. tisíciletí (a nikoli již ve 20. století, jak zcela mylně tvrdí hnutí „New Age“). V určitém smyslu je ovšem možno se na něj připravovat již v přítomnosti. Přípravou na tuto budoucí duchovní kulturu je právě anthroposofie¹. Soustředme se proto na tento obraz, a pokusme se vcítit se do jeho smyslu.



Na bázi svislé osy tu spatřujeme rozdvojenou postavu člověka: temnou, která jako by vystupovala ze stejně zbarveného temného okolí; a z ní vystupující světlou postavu v barvě broskvového květu. Je to barva étherného těla⁷, které se tu uvolňuje ze svého dnešního pevného spojení s tělem fyzickým, jež představuje temná postava, a vytváří tak předpoklad ke schopnosti jasnozření – k „rozšířenému vědomí“. Toto přirozené étherné jasnozření, v budoucím lidstvu obecně rozšířené, bude vnímat svět jako jednotný celek, jako vyšší syntésu hmotného a duchovního světa v harmonické rovnováze. Naznačuje to velká vejčitá aura kolem člověka, která svým světlem zčásti prosvěcuje i temné okolí fyzického světa. Tato aura je obrazem očištěného a proměněného astrálního těla⁷, které se stalo čistou „pannou Sofií“ a umožňuje tak duši vědomé⁴, aby přijala do sebe duchovní já⁸. Aura očištěného astrálního těla je sice na jedné straně do jisté míry omezena fyzickým světem, na druhé straně se však plně otevírá směrem vzhůru, do duchovního světa. Představuje ho andělská postava, jejíž modrá barva je výrazem vůle, plně oddané duchovnímu světu, kterou má slovanský člověk jednou vyvíjet k produchovní všího hmotného.

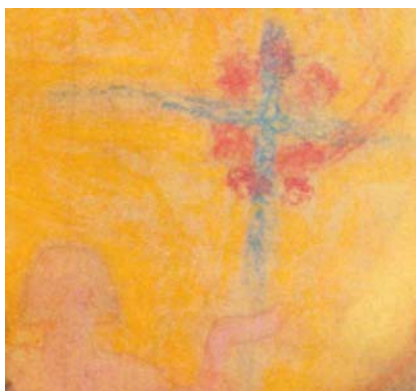


Rudolf Steiner říká, že i dnešní Slovan, zejména východní, má zvláštní vztah ke svému andělu, jenž může být sice za života nevědomý, ale plně se projevuje po smrti. V 6. kultuře se tento vztah k vlastnímu andělu stane bezprostředně vědomým a člověk se bude cítit s ním spojen i v pozemském vědomí. Z rukou, hlavy i křídel anděla se rozlévá zlatavá záře, která proudí po obvodu astrální aury člověka a směřuje ke kříži s růžemi, jenž jako by vyrůstal z pozdvižené dlaně postavy člověka. Je to substance duchovního já, která je sama andělské podstaty a spojuje proto vědomí já s andělem.



K plně vědomému dosažení duchovního já musí však člověk překonat dvě nebezpečí, jež ohrožují vývoj duše. Jedno z nich představuje temný dvojník, jenž je přímým pokračováním vnější temnoty, která obklopuje člověka a je výrazem

ahrimanských9 sil temnoty, tíže a smrti, jež se pokoušejí vnikat do nitra světlé aury člověka.



Obrazem druhého nebezpečí je okřídlený ohnivě červený Kentaur, který se vznáší nad člověkem, a hrozí zabránit duši spojení s objektivním duchem tím, že se jí snaží udržet v jednostranné duševní religiozitě, v nejasných duševních zážitcích, jež snadno sklouzávají do exaltace a fanatismu. Je to obraz luciferských9 sil, které se snaží zakalit v lidské duši pravou, čistě duchovní moudrost.

Na skice je však zároveň naznačeno, jakým způsobem může člověk proplout mezi Skyllou a Charybdou ahrimanských a luciferských překážek a obě nebezpečí překonat. Je to obraz kříže s věncem sedmi růží, centrální symbol esoterního10 křesťanství a křesťansko-rosekruciánského zasvěcení11, o něž usiluje anthroposofie. Je pozoruhodné, že kříž tu nemá černou barvu, jak se užívá v meditaci, ale je modrý jako postava anděla, z jehož pravé ruky vychází. To znamená, že je nositelem sil produchovněné tvůrčí vůle, vycházející z duše vědomé a přemáhající smrt, kterou hrozí ahrimanský dvojník.

Sedm růží je symbolem objektivního nesobeckého duchovního poznání, k němuž nemají luciferské moci přístup. Proto se Kentaur, působící v astrálním těle, nyní však očištěným, od člověka vzdaluje. Jeho síla však přemožením není ztracena, ale proměněna a mění se v čistou červenou růž. Proto se jeho nohy směrem dolů rozplývají a lehce dotýkají kříže. V přednášce "Co činí anděl v našem astrálním těle" mluví Rudolf Steiner o tom, jak se již v naší době snaží andělské bytosti v lidských duších podněcovat tři vlastnosti, které nabudou svého plného významu až v 6. kultuře: bratrství, náboženskou svobodu a úsilí o poznání v duchovní vědě. Onen pocit bratrství v sociálních vztazích, který pouze abstraktně naznačovalo jedno z hesel francouzské revoluce a na zcela falešných základech se pokoušel budovat socialismus, naznačuje objímající gesto anděla. Pravé bratrství je možno prožít jen v uchopení vyššího, duchovního já, v němž jsou všichni lidé navzájem spojeni.

K náboženské svobodě ukazuje vztyčená levice andělova, z níž proudí duchovní světlo do astrálního těla člověka, do "těla víry", jak je Rudolf Steiner také označuje, a vede ho k tomu, aby v epoše duchovního já učinil celý život výrazem nadsmyslové skutečnosti, aby všechna jeho činnost, každý jeho úkon se stal něčím kultovním, sakramentálním. Všechny církve ve své dnešní podobě pak zcela ztratí svůj význam. Řečeno slovy Rudolfa Steinera: „...každá církev, chápe-li sama sebe, může mít jen jediný úmysl: učinit se na fyzické rovině zbytečnou“. Na duchovní vědu jako cestu zasvěcení, vedoucí k těmto cílům, ukazuje pak pravice andělova, směřující ke kříži s růžemi.

Na gestu anděla můžeme však postřehnout ještě jinou pozoruhodnou skutečnost. Je totiž totožné s gestem Kristovým na Steinerově sousoší s Luciferem a

Ahrimanem – gestem, jímž odkazuje obě síly překážek do jejich mezí a zjednává mezi nimi rovnováhu, v níž je možná svobodná existence člověka. Anděl tu tedy působí jako představitel sil Kristových. Vyjadřuje to skutečnost, že počínaje naší dobou působí Kristus v duchovním okruhu Země, především skrze hierarchii¹² Angeloi, jak o tom mluví Rudolf Steiner ve svém “Duchovním vedení člověka a lidstva”. Pro člověka příští, slovanské kultury, který vystoupí k éternému zření, uchopí své pravé duchovní já a spojí se se svým andělem, to bude zároveň znamenat bezprostřední setkání s Kristem.



To vše je ovšem dáno jako možnost, jako záměr duchovních mocí. Uskutečnění je ponecháno svobodné vůli člověka. To bychom měli mít na mysli s pocitem odpovědnosti právě my, kteří patříme ke slovanské větvi lidstva, od níž se toto skutečně očekává.

Poznámky a vysvetlivky:

Tento článok vznikol z časti prednášky PhDr. Zdeňka Váňu: Duchovní kultura Slovanů - její kořeny a budoucnost, ktorá vyšla v časopise Sophia č.14, str.15-19 a Sophia č.15, str.13-16.

1Rudolf Steiner: významný kresťanský filozof, buditeľ a duchovný bádateľ, zakladateľ duchovnej vedy - antroposofie, založenej na vhl'adoch do duchovného sveta, a predkladanej k nepredpojatému porovnaniu s vlastnou životnou skúsenosťou. Viac: vid' napr. časopis Sophia č. 8 a 9, str. 23.

2Kultúrne epochy: stupne vo vývoji vedomia ľudstva a im zodpovedajúce obdobia sprevádzané vždy po 2160 rokoch aj geografickým posunom ohniska kultúry a jej premenou na kvalitatívne vyššiu úroveň: od 7227 pr. Kr. praindická, od 5067 pr. Kr. praperzská, od 2907 pr. Kr. egyptsko- chaldejská, od 747 pr. Kr. grécko-latinská, od 1413 po Kr. anglo-sasko-germánska, od 3573 po Kr. slovanská a od 5733 po Kr. siedma, americká. Viac: vid' napr. časopis Sophia č. 15, strany 43- 46.

3Imaginácia: druh nadzmyslového vnímania – v podobe silných obrazov. Viac: vid' časopis Sophia č. 13, strany 46- 49.

4Články duše: duša pocitová, rozumová a vedomá. Tiež aj jej vývojové stupne, vyvíjané počas 3., 4. a 5. kultúrnej epochy. Viac: napr. Rudolf Steiner: Teosofia, vyd. Baltazar, Praha, 1992, str. 27 - 30.

5Goetheanum: monumentálna budova v Dornachu – sídlo Antroposofickej spoločnosti a jej Vysokej školy pre duchovnú vedu. Názov je poctou Goethovi a jeho spôsobu poznávania.

6Vyššie vývojové obdobia než kultúrne epochy² – vid' napr. časopis Sophia č. 14, strana 48 a Sophia č. 15, strana 46.

7Éterické a astrálne telo: jemnohmotné články telesnej stavby zabezpečujúce napr. životné pochody a vnemy v prostredí hmotných látok fyzického tela. Viac: vid' napr. časopis Sophia č. 11, str. 31- 32, alebo R. Steiner: Teosofia, vyd. Baltazar, Praha, 1992, str. 24 - 26 a 28.

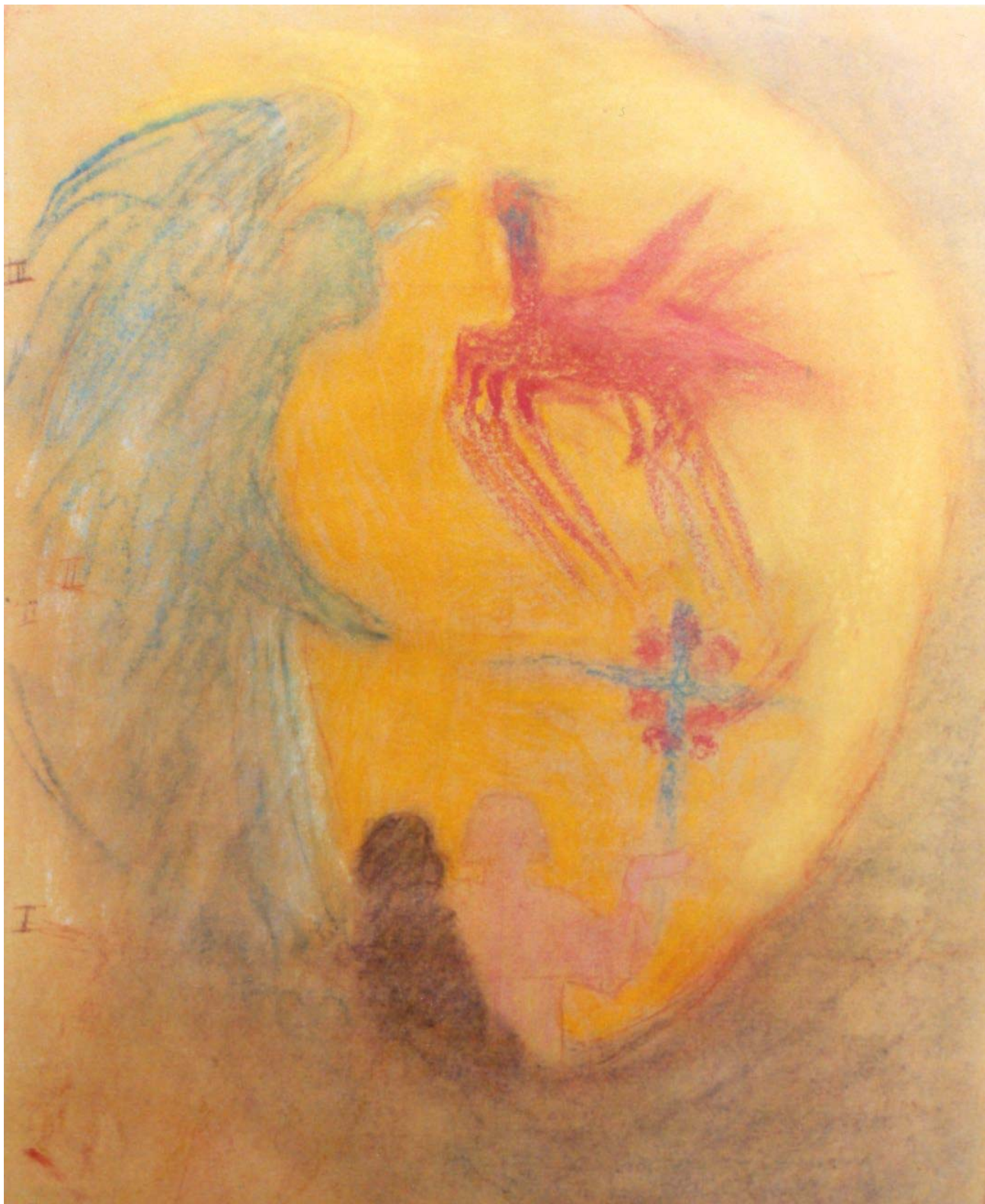
8Duchovné ja: prvé čisto duchovné "telo", duch pôsobiaci v ja, pravda prijatá až do vlastnej bytosti. Viac: vid' napr. časopis Sophia č. 11, str. 37, alebo R. Steiner: Teosofia, vyd. Baltazar, Praha, 1992, str. 32 - 33.

9Ahrimanské: každý životný postoj, ktorý robí hmotné veci mierou ľudského bytia (Mk 8.33) – a tiež aj duchovné bytosti zvädzajúce k tomu. **Luciferské:** duchovno zahmlené, opojné, zamerané na vlastný pôžitok, každý druh samospasiteľských snáh – a tiež aj duchovné bytosti zvädzajúce k tomu. Viac: vid' napr. Adolf Baumann: Abeceda anthroposofie, IOANES, Březnice, 1999, str. 14 -17.

10Ezoterické kresťanstvo: gnostické kresťanské tradície idúce v skrytom prúde kultúrnych dejín vedľa oficiálneho kresťanstva, spojené s hľadaním Svätého Grálu, Templármi, rozikruciami a s ďalšími duchovnými prúdmi. Viac: vid' napr. časopis Sophia č.15, str. 27-30 a č.19, str. 50.

11Zasvätenie: dej otvárajúci pre nadzmyslové vnímanie sprevádzané poznaním, a umožňujúci tak zmysluplné konanie „z ducha“.

12Hierarchie „anjelských“ duchovných bytostí: Tri hierarchie po tri chóry, spolu deväť chórov: 1. Serafovia, Cherubovia, Tróny; 2. Panstvá, Sily, Mocnosti; 3.Archeovia, Archanjeli, Anjeli. Viac: vid' napr. časopis Sophia č.17, str. 7- 8.



Rudolf Steiner: Slovanský člověk (skica).