

Ueli Seiler - Hugova

## Vincent van Gogh jako čaroděj barev světla a temnoty

V souvislosti s komplementárními barevnými kontrasty musíme poukázat na život a dílo Vincenta van Gogha. Jako u nikoho jiného nás jeho teoretické, především ale malířské výpovědi o barevných polaritách uvádějí do tajemství barev. Kdo zná život tohoto malíře, ten ví, že v těchto polaritách, v tomto napětí také existenciálně žil. Jeho sluneční a ohnivý duch, ve spojení s bolavou temnotou pozemskosti, přivedl nebe a zemi ke communiu.

Ve svém krátkém životě se setkává s impresionistickými malíři světla. Fascinují ho jejich čiré sluneční barvy, jas a veselost krajiny. Zažívá u nich, že se malíř může spojit s éterickou barevností přírody. Poznává zde barevné kontrasty komplementárních barev. A sám má pochybnosti, zda je přípustné, aby si na svou paletu přibral černou. On sám, který jako kazatel v dolech v Borinage tmu a černotu dobře znal, který skrze existenciální utrpení druhých i své vlastní ztvárnil zemskou hnědo-čern již ve svých raných „Jedlicích brambor“, prožíval světelné malířství jako vysvobození. Vydal se na jih, do Arles a St. Rémy, aby zde svými smysly, ale i vnitřně, z hlediska jejich smyslu, zažil jasné světlo a žár slunce.

Jeho přístup v oblasti teorie barev vychází z úvah romantického malíře Eugéna Delacroixe. Jeho barevný trojúhelník se třemi hlavními barvami červenou, žlutou a modrou a s přechodnými barvami oranžovou, zelenou a fialovou mimochodem přesně odpovídá Goethovu barevnému kruhu, jen s tím rozdílem, že u červené se výslovně nehovoří o nachu. Van Gogh se v Arles s impresionisty opět rozchází a znovu připouští bílou a černou. A to na základě skutečnosti, že bílá a černá jako konečné body barevných řad představují světlo a temnotu. Černá a bílá se tak stávají klidovými body pohybujiících se vlastních barev.



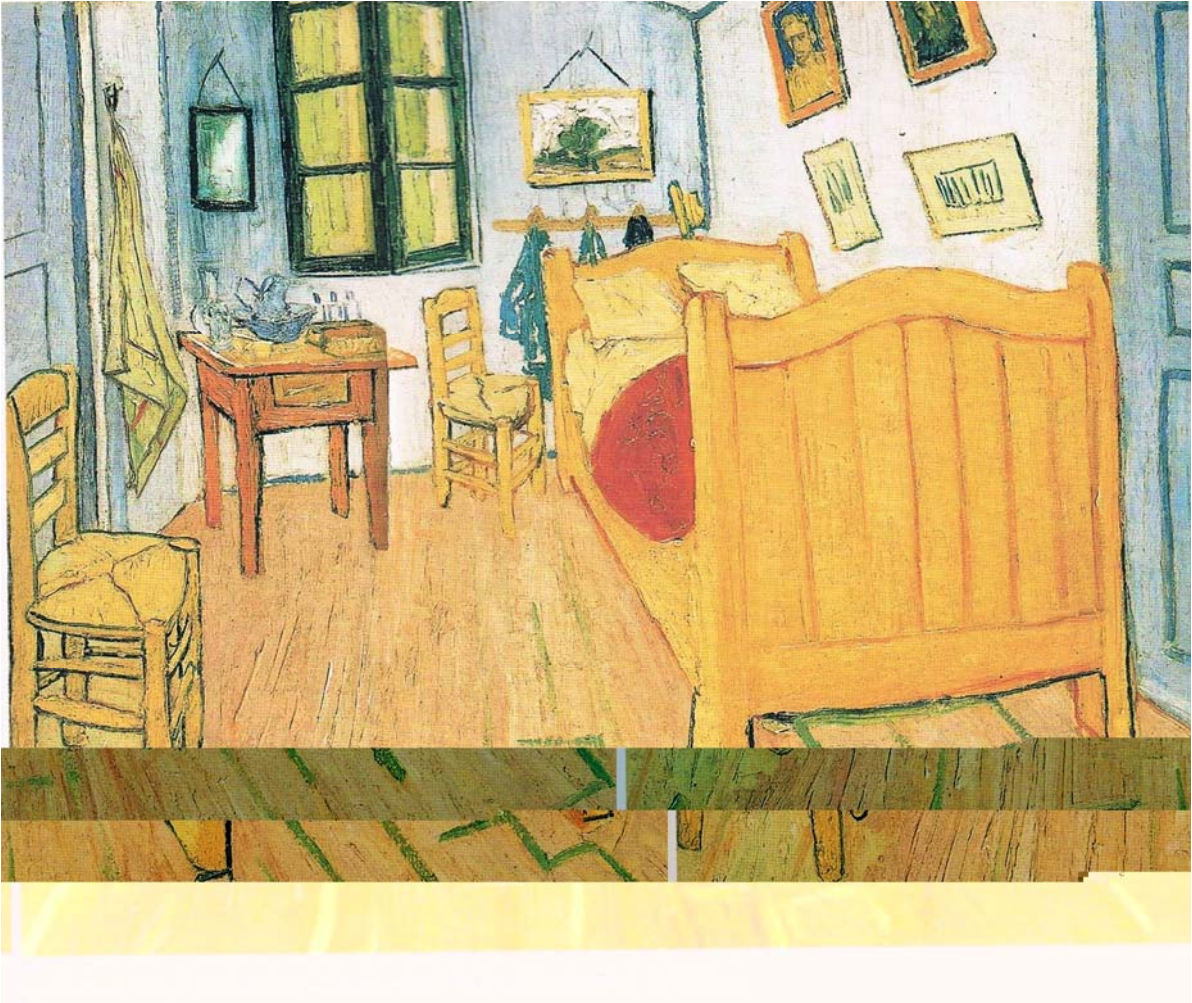
*Vincent van Gogh, Jedlíci brambor, 1885  
(Rijksmuseum, Amsterdam).*



*Vincent van Gogh, Hvězdná noc, 1889  
(Museum of Modern Art, New York).*

Barvy se totiž pohybují například na komplementárních stupnicích oranžová - modrá, zelená - červená a fialová - žlutá. Stojí-li vzájemně proti sobě, stupňují se. Mísí-li se, tlumí svou sílu nebo se zcela ruší - tak jako u ohně v popelu - v prostřední šedé.

Černá slouží také k vzájemnému ohraničení předmětů, což je něco, co impresionisté nepřipouštěli, protože v přírodě se takové čáry také nevyskytují. Van Gogh však například na obraze svého pokoje ohraničuje obrysovými čarami předměty vůči jejich okolí. Každý předmět tak získává svůj vlastní, osamělý osud. Motivy malby se tím individualizují, ba prostřednictvím komplementárních barev, světlo a temnotu z toho nevyjímaje, se stávají integrovanou individuací. Vysoké a hluboké tóny, světlé a tmavé barvy („Arlésienne“), osamělý osud a přece spjatost s kosmem („Podobizna básníka“), hvězdnost a zemitost („Hvězdná noc“), malíř, který se spaluje jako Fénix a vždy nový a krásněji povstává z popela („Vlastní podobizna“, září 1889). Samotní osud malíře se tak stává žitou naukou o barvách.





Vincent van Gogh, Rozsévač při zapadajícím slunci, 1888 (Rijksmuseum, Amsterdam).

V „Rozsévači“ namaloval Slunce a Zemi. Rozsévač a strom se stávají prostředníky těchto světů. Vnést Slunce do Země (rozsévač), pozvednout pozemskost ke Slunci (strom), to je prakřesťanský motiv. Obraz však vyjadřuje i utrpení (dosud) nespasené Země. Světlo září do temnoty, ale temnota to (dosud) nepochopila. Vincent van Gogh je uctívačem Slunce i Země. Slunce i Země stojí ve středu stvoření.

I když od Koperníkových časů se místo Země stalo středem stvoření Slunce, přitakává Vincent van Gogh temné, osudové Zemi, aniž by však zapřel Slunce. Integraci obou těchto středů představil ve svém polárním obrazu světa již velký astronom Tycho Brahe (1546-1601). Země je (opět) ve středu stvoření, Slunce (a Měsíc) krouží kolem Země. Okolo Slunce krouží planety. To není jen nějaká myšlenková hříčka, nýbrž osudová záležitost lidstva, nechce-li se Zemi zcela odcizit.

Obdivujeme van Goghovy obrazy, protože jsou individuované. Mají v sobě Slunce i Zemi, světlo i tmu, oheň nadšení i tíži osudu. Vincent van Gogh se sice s impresionisty rozešel, avšak zcela se přírodě nevzdálil. Potřeboval prožitelnou, smyslovou přírodu. Byla pro něj něčím víc než jen barevností. Byla pro něj něčím, co má smysl, byla pro něj symbolem. Nadnesený symbolismus, který byl zčásti již jen povrchní dekorací, mu nebyl blízký. Vincent van Gogh potreboval opravdově prožívané osudy lidí, stromů, krajin, nebe, aby se s nimi spojil. Inkarnace vlastně znamená zcela se spojit se Zemí, aniž by v ní člověk nechal uhasnout oheň svého

ducha. Vincent van Gogh produchovoňoval Zemi žárem svých barev. Je to v pravém smyslu práce na křesťanské spáse.

V souvislosti s komplementárními kontrasty charakterizoval van Gogh nedostižným způsobem také barvy ročních dob.

Tady máme zase osm základních barev, přiřazených vždy jako komplementární barevné dvojice jednotlivým ročním dobám.

