

**Ueli Seiler-Hugova**

## **Večernice a jitřenka - integrální pohled na Venuši**

**Přednáška pronesená na 27. mezinárodním sympoziu Jeana Gebsera, konaném 20. a 21. října 2001 v Lucernu**

### **Večerní píseň**

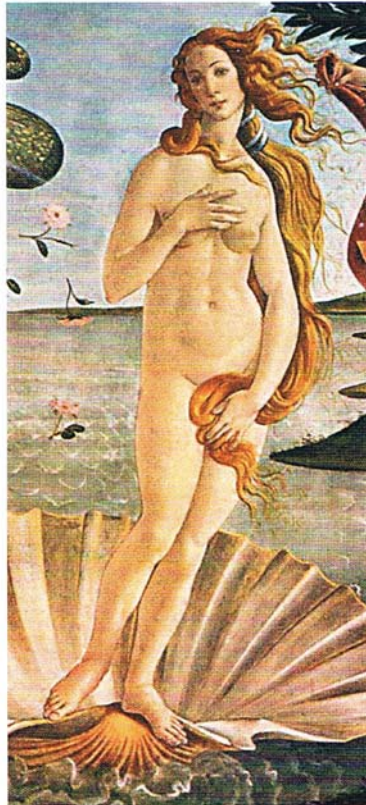
**Vánek v pozdní podvečer,  
soumrak, sněhu třpyt  
V nivách jetel, nesečen,  
s horou stříbra slit.  
Srdce náhle oněmí:  
zeleň země žhne,  
s bílou z nebe o všem ví,  
obě slaví žně.  
Sníh a nivy, vanutí  
nebe, soumrak, jas  
plynou v srdce zákruty,  
tam se chtějí vkrást.  
Ke mně, k tobě celý svět  
Schází z vrcholu,  
spojí nás co nevidět,  
v něm jsme pospolu**

Jean Gebser

Touto večerní básní Jeana Gebsera srdečně zdravím všechny přítomné. Sice nás výslovně neuvádí do našeho tématu, o to více však přibližuje náladu vztahující se k dění na večerní obloze. Mluví se v ní o Zemi, která ví o nebi, kde vše „se v srdce vkrádá a kde jsme pospolu“. Právě Venuše jako hvězda na obzoru může toto dění ještě zvýraznit.

Nyní bych chtěl zde přítomné poprosit, aby se na chvíli pobavili se svým sousedem nebo sousedkou o tom, co vám přichází na mysl při vyslovení slova „Venuše“. a to, co vám nyní vytane v mysli, bude základem motivace, zvědavosti uslyšte a dozvědět se toho o Venuši více. V každém člověku dřímá tušící vědění, které může procitnout ve vyšších vrstvách vědomí. Samozřejmě doufám, že leccos z mé přednášky u vás posluchačů a posluchaček zarezonuje a dokonce se vás dotkne. Nejlepším předpokladem by samozřejmě bylo, kdybychom mohli Venuši společně prožít jako večernici nebo jitřenku. Takto se musíme spokojit s líčením mých prožitků Venuše.

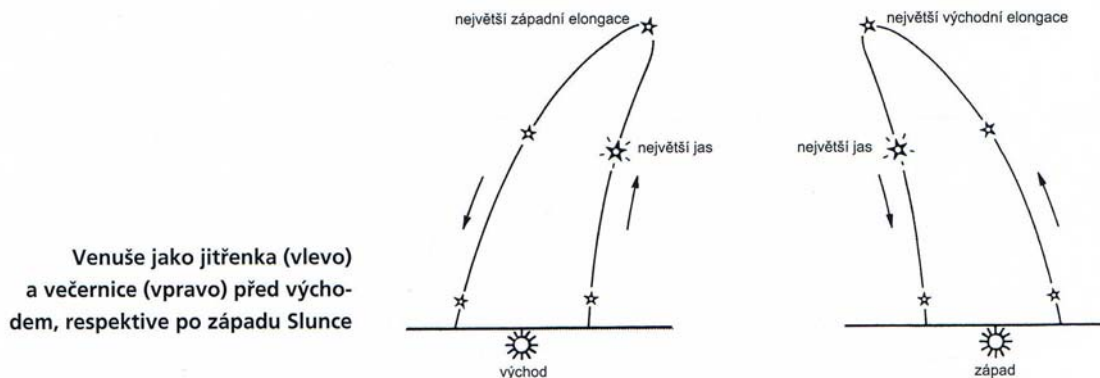
26. ledna 1995 v 7.15 jsem před svým bytem v Insu pozoroval na jihovýchodní obloze (nad majestátními vrcholky Eigeru, Monchu a Jungfrau) Venuši jako nejjasnější hvězdu. Poněkud napravo od ní a méně jasný je Jupiter, pod ní načervenalé zbarvený Antares ve Štíru a ještě dále vpravo ubývající měsíční srpek. Již jen skutečnost, že sím přihlížet tomuto divadlu, se mě hluboce dotýkala.



Na obraze „Zrození Venuše“ italského malíře Sandra Botticelliho (1445–1510) vidíme idealizovanou Venuši, z mořské pěny zrozenou bohyní krásy a harmonie Afrodítu. Spíše smyslnou nebo „pozemskou“ Venuši najdeme ve zvěrokruhovém znamení Býka, harmonizující bohyni lásky pak ve Vahách.

Vyvolávala ve mně silnou emoci, která byla tělesně-smyslová. Cítil jsem v sobě svět jako jednotu. Byl bez hranic ve mně a já v něm. Byl jsem součástí tohoto hvězdného světa. Pak se začal zvolna zažíhat nach ranních červánků. V 8.15 hodin vyšlo mezi Schreckhornem a Wetterhornem Slunce.

Později jsem se přestěhoval do jiného bytu, kde jsem viděl nejen jihovýchodní, ale navíc i západní obzor. V době od října 2000 do května 2001 jsem v bezmračných dnech mohl pozdravit Venuši jako první hvězdu na večerní obloze. Také pro mé dva chlapce, čtyřletého a šestiletého, to bylo vždycky napínavé: Kdo ji (Venuši) uvidí večer jako první? Mohli jsme prožívat, jak za tu dobu rozkvétá ze slabé hvězdy na obzoru v jasnou, dlouho do noci zářící večernici. Najednou však Venuše zmizela. Kam? Ke Slunci! Opět měla konjunkci, setkání se Sluncem a poté jsme ji mohli pozorovat jako jitřenku.



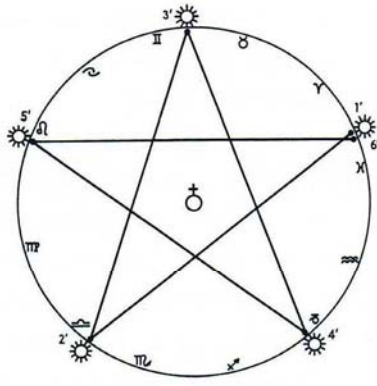
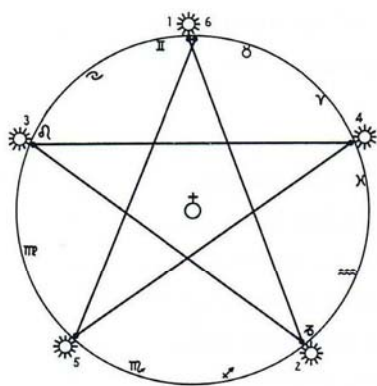
6. září 2001, ve 4.15 hod., zemřel ve věku 84 let můj otec. Uran právě dokončil od jeho narození jeden plný oběh Slunce. Když jsem odcházel od jeho smrtelného lože, vyšel jsem z domu a ocitl jsem se pod hvězdným nebem: na východě zářila nejjasnější Venuše, dále nahoře Jupiter v obdélníku Blíženců a ještě dále nahoře Saturn v souhvězdí Býka, vedle načervenalého Aldebaranu. Pod ním se pohyboval hrdina Orion, doprovázený nejjasnější stálící Síriem. Toto velkolepé a dramatické hvězdné představení mě v souvislosti s odchodem duše mého otce ze Země do nebes hluboce dojalo.

Víme, že Venuše může být večernicí i jitřenkou. Jako jitřenka dosáhne rychle největšího jasu a stoupá pak ještě výše. vzdaluje se dále od obzoru a od zapadajícího Slunce, aby pak zvolna opět pohasla. Jako večernice potřebuje Venuše určitý čas, aby dosáhla vrcholu své jasnosti.

Tyto rytmy a časové intervaly mezi nejvyšším jasnem, největší vzdáleností od Slunce (7 stupňů) a konjunkcí se Sluncem se mnohdy projevují v určité zákonitosti na 36 a 72 dnů.

Tyto rytmy se ukazují také v rámci zvěrokruhu. Jestliže spojíme po sobě jdoucí konjunkce, buď po obdobích, kdy je Venuše večernicí (dolní konjunkce), nebo po obdobích, kdy je jitřenkou (horní konjunkce), vznikne téměř exaktní pěticipá hvězda. Ale také spojením bodů ve zvěrokruhu v době nejvyššího jasu vzniknou na obloze přesné časové kosmogramey v podobě pěticipé hvězdy, které najdeme rovněž na Zemi v pětičetných květech. Květ je ovšem v časové podobě rostliny místem, kde se ukazuje Venuše. Nebeský kosmogram tak na Zemi rezonuje v pětiletém květu.

Alchymisticko-astrologickou značkou Venuše je úplný kruh duchovního Slunce, dotýkající se kříže Země, obzoru. Duchovní princip se chce utvářet ve hmotě. To je venušský princip každého uměleckého konání! Dvojtvárná bytost Venuše, kterou známe jako jitřenku i večernici, se na jedné straně snaží vrůst z duchovního světa do pozemské smyslovosti, na druhé straně však jako by ve smyslnosti hledala platonský ideál, platonickou lásku.



Spojením bodů největších elongací a nejvyššího jasů vznikne ve zvěrokruhu pěticípá hvězda, která rezonuje s pětilistými květy.

Nejdůležitější postavení Venuše a příslušná viditelnost		
postavení Venuše ve vztahu ke Slunci	průměrné časové intervaly ve dnech	viditelnost
horní konjunkce	} 6 × 36      3 × 72	není viditelná
největší východní elongace		nejlepší viditelnost, večernice
nejvyšší jas	} 36      } 1 × 72	není viditelná
dolní konjunkce		
nejvyšší jas	} 36      } 1 × 72	nejlepší viditelnost, jitřenka
největší západní elongace		
horní konjunkce	} 6 × 36      3 × 72	není viditelná

1 synodický oběh = 16 × 36 dní = 8 × 72 dní = 576 dní (584 dní)



Venuše jako hvězda na obzoru.  
Duchovní princip se v uměleckém  
procesu inkarnuje ve hmotě.

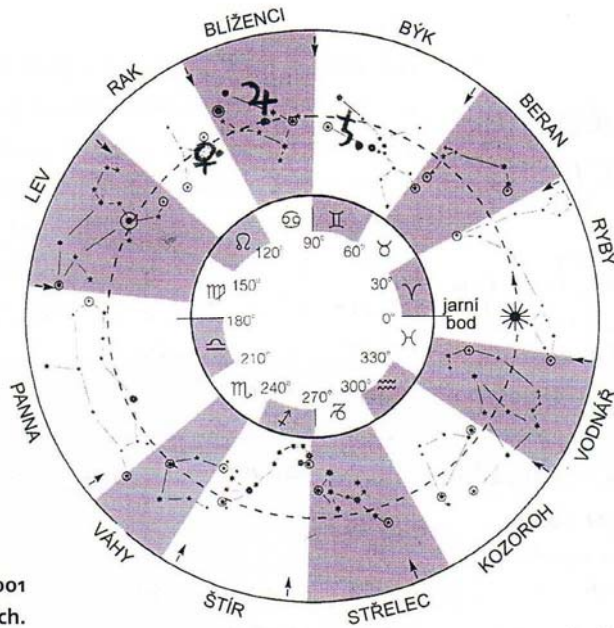
*Sonne = Slunce  
Geist = duch  
Horizont = obzor  
Erde = Země  
Materie = hmota*

Pokusíme-li se se k Venuši tělesně, perspektivně a prostorově-mentálně více přiblížit, pocítíme při tom právě odstup. Venuše je jako astrofyzické těleso planeta, která je zhruba stejně veliká jako Země. Je však neustále zahalená načervenalým atmosférickým závojem. Na Venuši panují teploty ve výši 500 °C. Takto by se mohlo vést Zemi, kdyby utrpěla tepelnou smrt. Ze Země vidíme synodické fáze Venuše, která se přitom zvětšuje a zase zmenšuje. Získáme tak představu o oběhu Venuše kolem Slunce.

Vraťme se ještě jednou k pozorování Venuše ze 6. září 2001, brzy ráno. Planety budeme pozorovat nejprve sidericky, to znamená na pozadí stálic, před souhvězdími. Venuše se nám jeví v souhvězdí Raka, Jupiter v Blížencích, Saturn v Býku. Astrologicky však Venuši najdeme na jedenáctém stupni Lva, Jupiter na desátém stupni Raka a Saturn na čtrnáctém stupni Blíženců. Toto je tropický kruh zvěrokruhových znamení, se kterým pracuje astrologie. Pro astrologa je důležité, v jakém se planeta nachází znamení.

Siderický zvěrokruh využívají například biologicko-dynamiční zemědělci, když přihlížejí k tomu, v jakém souhvězdí se právě nachází Měsíc. A který zvěrokruh je tedy ten správný? Siderický, nebo tropický? Staletí starý spor mezi sideriky (souhvězdí) a tropiky (znamení), tato dualita, je mentální problém. Integrální vědomí okamžitě poukáže na princip „jak-tak i“: jak siderický (astronomický), tak i tropický (astrologický).

V parku Rosenhof ve Schössli Ins jsme si postavili přístroj na pozorování hvězd, Slunce a Měsíce. Je to astroláb o průměru pět metrů, do kterého je vmontovaný pohyblivý prstenec ekliptiky, na nějž lze podle konstelace připevňovat planety. Na tomto prstenci je souběžně namalovaný kruh znamení a kruh souhvězdí.



Planety z 6. září 2001  
v souhvězdích a ve znameních.

Člověk může planety zařadit současně sidericky i tropicky a konkrétně je pozorovat na obloze. Za těmito planetami připevněnými na prstenci znázorňujícím ekliptiku zářily reálné planety na východní obloze 6. září 2001.

Tento astroláb, mimochodem první této velikosti a tohoto druhu, nazýváme Tycho Brahe, nebo Tycho Brahe se vedle svých obsáhlých pozorování hvězd v dánském Uraniborgu a v Praze zabýval také astrologií a alchymii. Oproti Koperníkovu dualistickému heliocentrickému obrazu světa zastával vlastní, tychonský pohled na svět. Byl toho názoru, že si máme o kosmu udělat jak geocentrický, tak i heliocentrický obraz. Konkrétně tedy: kolem Země obíhá Měsíc a Slunce, jak to každý den prožíváme; kolem Slunce obíhají ostatní planety. Tento pohled zastávali mimochodem už i staří Egypťané.

Tento obraz světa je transparentní. Připouští různá centra a úrovně vědomí, bez nároku na vlastní pravdu (bez trvání na vlastním Já) ukazuje, že jsou různá stanoviska, a je proto multicentrický nebo též multietnicko-všelidský.

Z následujícího přehledu by mělo být zřejmé, jak jsme procházeli jednotlivými úrovněmi vědomí, aniž bychom se uměle pohybovali stále po jedné vrstvě. Jakožto integrální badatel se člověk ovšem snaží uvědomovat si, v jaké vrstvě vědomí se právě nachází. Svět dnes více než kdykoli dříve potřebuje diafanaci: vše má být průzračné. Na příkladu Venuše jsme to v podobě určitého pokusu mohli prožít.

<b>Průchod různými strukturami vědomí</b>		
<i>Venuše celostně</i>	<i>rovina hvězd</i>	<i>struktury vědomí podle Jeana Gebsera</i>
<p><i>Venuše celostně</i>  jak siderická, tak i tropická  jak geocentrická, tak i heliocentrická  jak jev, tak i mýtus  tak i nebeské těleso  tak i rezonance a intuice</p>	<p><i>astrosofie</i>  věda o podstatě  jak-tak i  (Tycho Brahe)  multicentricky  pluralisticky</p>	<p><i>integrální</i>  intuice  diafanace  konkrece  oproštěnost od Já/  bytočné (vyšší) Já</p>
<p><i>Venuše perspektivně</i>  střídání fází a velikostí  struktura a povrch Venuše  vzdálenost</p>	<p><i>astronomie</i>  astrofyzika  bud'anebo  (Mikuláš Koperník)  sidericky  heliocentricky</p>	<p><i>mentální</i>  představa  dualita  abstrakce  „já“</p>
<p><i>rytmy Venuše</i>  pěticipá hvězda  květ růže  Venuše astrologicky  Venuše mytologicky</p>	<p><i>astrologie</i>  „smyslové vnímání“  tropicky  alchymisté/Pythagoras  antropocentricky</p>	<p><i>mytické</i>  zkušenost  polarita  imaginace  „my“</p>
<p><i>Venuše jako jitřenka a večernice</i>  zážitek z 26. ledna 1995 – Venuše jako  jitřenka  zážitek Venuše jako večernice</p>	<p><i>astro-fenomenologie</i>  smyslové vnímání  Ptolemaios</p>	<p><i>magické</i>  prožitek  jednota  emoce</p>
<p><i>naladění</i>  báseň „Večerní píseň“  Co ve mně zazní, když uslyším slovo  „Venuše“?</p>	<p><i>astro-biografie</i>  motivace, rezonance,  zvídavost  karmacentricky</p>	<p><i>archaická</i>  tušení  identita  moudrost  entelechie</p>