

Ueli Seiler-Hugova

Goethův barevný kruh - str. 1

Lesklé a obrazné barvy - str. 3

Lesklé a obrazné barvy podle Rudolfa Steinera - str. 4

Barevný kruh podle Haralda Küpperse - str. 5

Barvy Caran d'Ache (Akvarelové barvy Primalo) - str. 7

Oblíbenou formou znázornění celistvosti barev je barevný kruh. Zde si představíme tři takové barevné kruhy, totiž kruh podle Johanna Wolfganga Goetha, z něj vzešlý a dále rozvinutý kruh podle Rudolfa Steinera a potom kruh moderního badatele v oboru barev Haralda Küpperse. Z těchto barevných kruhů vybereme jen ty aspekty, které jsou pro tento výklad účelné.

Goethův barevný kruh

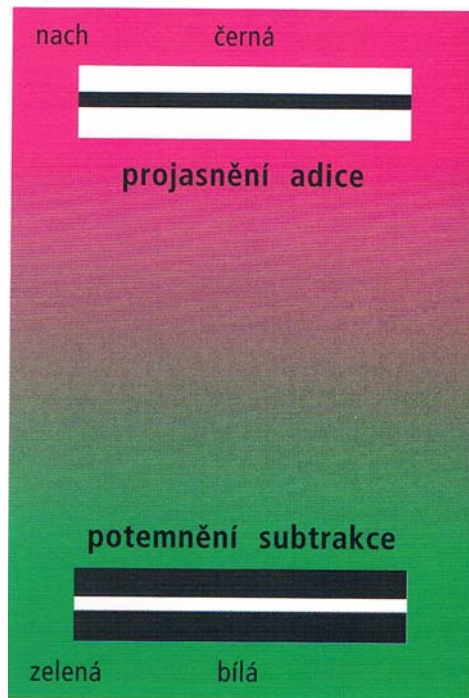
Vlastním Goethovým přínosem je to, že vzal v úvahu nach. Nach není jen doplňkem zelené, ale je také znázorněn zcela nahoře jako vystupňování všech barev. Hierarchický princip, který charakterizuje vnitřní význam barvy, má být důležitým utvářejícím prvkem. Barevné kruhy, které neumístí nach na nejvyšší místo, nečiní po právu jeho zvláštnímu postavení.

Zajímavé je, že nach se ve fyzice vytváří adicí oranžovočervené a fialové nebo právě prizmaticky projasněním černého pruhu.

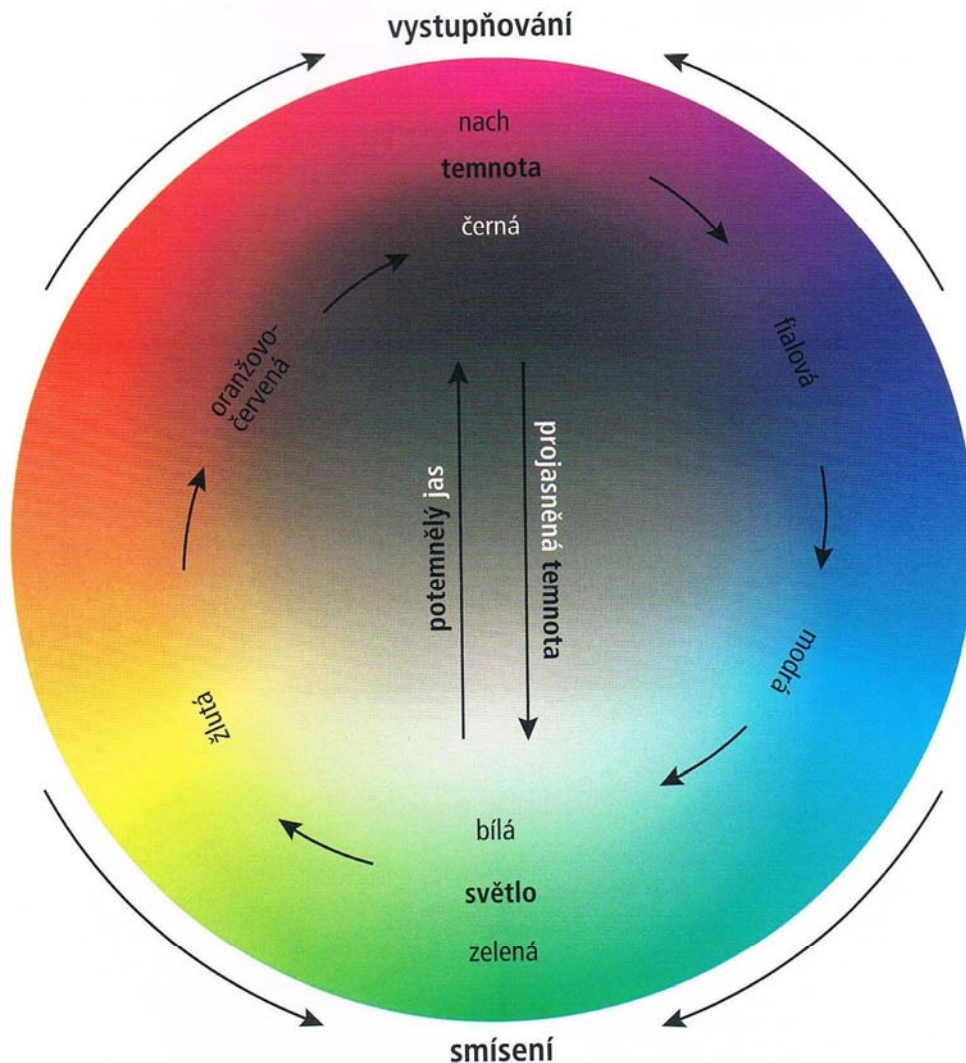
Zelená vzniká smísením žluté a modré v bílé. Nastává subtrakce, tedy potměnění.

I tady se opět setkáváme s Goethovým prafenoménem, kdy barvy vznikají v procesu z temnoty nebo ze světla.

Pojmy adice a subtrakce jsou převzaty z moderní nauky o barvách. Přísně vzato vlastně nejsou goethovské, protože jako s tvořící mocí počítají jen se světlem. Ukazují však, že adice jde vždy směrem k bílé, ke světlu, a subtrakce směrem k černé, k temnotě.



*Nach vzniká projasněním temnoty:
tmavý proužek při pohledu přes prizma.
Zelená vzniká potměním jasů:
světlý proužek při pohledu přes prizma.*



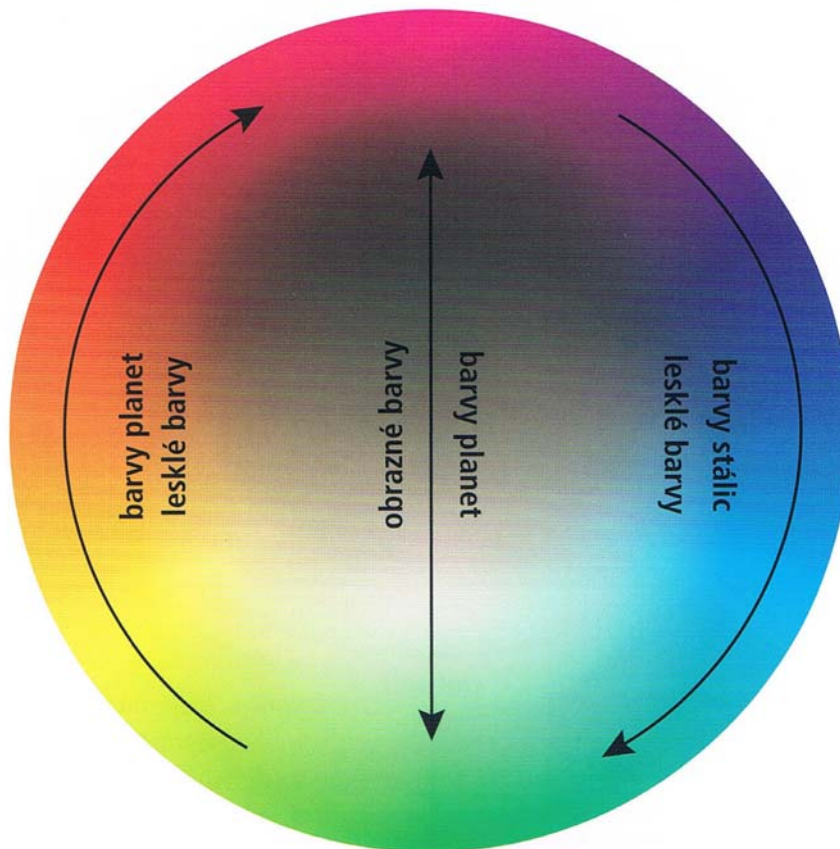
J. W. Goethe ukazuje vznik barev v procesech, které vycházejí z temnoty a ze světla, a v jejich setkání při smísení (zelená) a ve vystupňování (nachová).

Lesklé a obrazné barvy

Rudolf Steiner nazývá barvy, které v procesu svého vzniku vycházejí ze světla nebo z temnoty, tedy žluto-oranžovočervenou a fialovomodrou, barvami lesklými. Je v nich dosud odlesk tvořící síly světla nebo temnoty.

Avšak tam, kde barvy dospívají ke konečnému bodu, jako u černé a bílé, ke spočívajícímu smísení jako u zelené nebo k vytříbenému vystupňování jako u nachu, hovoří Rudolf Steiner o barvách obrazných. Jsou něčeho obrazem.

Tyto dvakrát čtyři barvy jsou fenomenologicky, ale také duchovně-vědecky polární: to, co má charakter procesu (lesklé barvy), je tak srovnatelné s pohyblivými planetami, jež jsou doplněny strnulými konečnými body (obrazné barvy), analogicky k souhvězdím stálic.



Barevný kruh podle Rudolfa Steinera.

Lesklé a obrazné barvy podle Rudolfa Steinera

Lesklé barvy

žluto-oranžovočervená
fialovomodrá
Slunce
Zalesknou se, rozjasní se.
Svíí jimi světlo
a temnota,
v pohybu
planety

Obrazné barvy

černá a bílá
nachová a zelená
Měsíc
Odrážejí, jsou obrazem.
Mají v sobě něco
stínového.
statické
stálice

Lesklé barvy

Žlutá je lesk ducha.
Oranžovočervená je lesk živého.
= zářící lesk

Fialová je lesk proměny.
Modrá je lesk duševna.
= sající lesk

Obrazné barvy

(světlo)

bílá	duševní obraz ducha
nachová	živoucí obraz duše
zelená	mrtvý obraz života
černá (temnota)	duchovní obraz mrtvého

Evoluce

Starý Saturn teplo	Staré Slunce světlo lesklé barvy	Starý Měsíc obrazné barvy	Země zemní barvy
-----------------------	--	------------------------------	---------------------

Barevný kruh podle Haralda Küpperse

Harald Küppers je dnes především v Německu považován za nejznámějšího badatele v oblasti barev, který zejména našel proveditelná řešení pro technické používání barev. Küppersův barevný kruh není v rozporu s kruhem Goethovým. Stejně jako on vychází z dvakrát tří barev a z černé a bílé. Küppers, který sice Goethovu nauku o barvách striktně odmítá, avšak dospívá ke stejnému barevnému kruhu, vysvětluje barvy newtonovským způsobem.

Küppers odvozuje barvy ze tří prabarev oranžovočervené, zelené a fialové, které jsou podle nejnovějších výzkumů také smyslově-fyziologicky založeny v oku. Vůbec je nápadné, že moderní badatelé se stále více zajímají o fyziologii, tedy o to, co vidí oko, více než o teorii světla nebo barvy. Co ovšem chybí, je podstata, která pak také může vést ke smyslu.

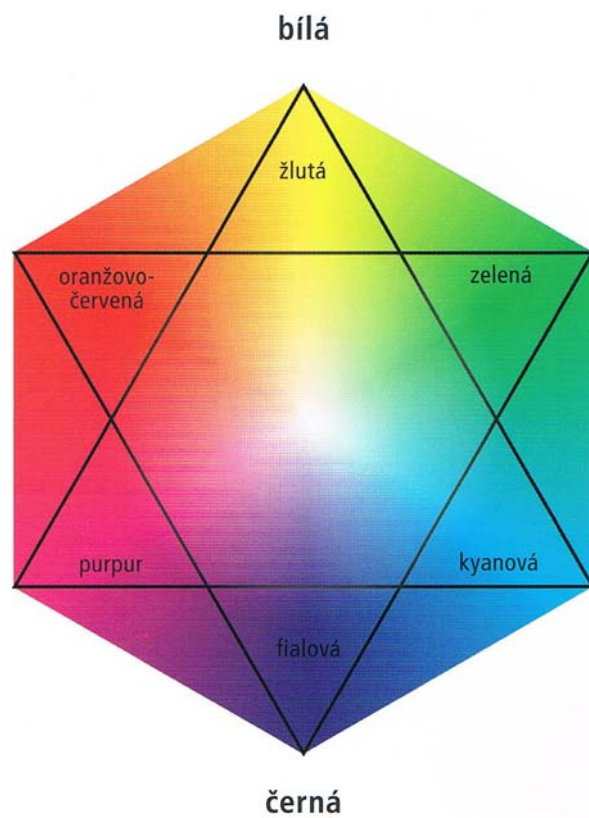
Küppers provádí adici tří prabarev a získává čiré barvy nachovou, žlutou a kyanovou modř. Kyanová modř je vědecké jméno pro čistou modrou barvu (bez podílu nachové a žluté). Adice všech barev dává bílou, subtrakce všech barev dává černou.

Žlutá se v Küppersově barevném kruhu nachází zcela nahoře, protože je nejsvětlejší a nejvíce se blíží bílé. Fialová je nejtmaší barva.

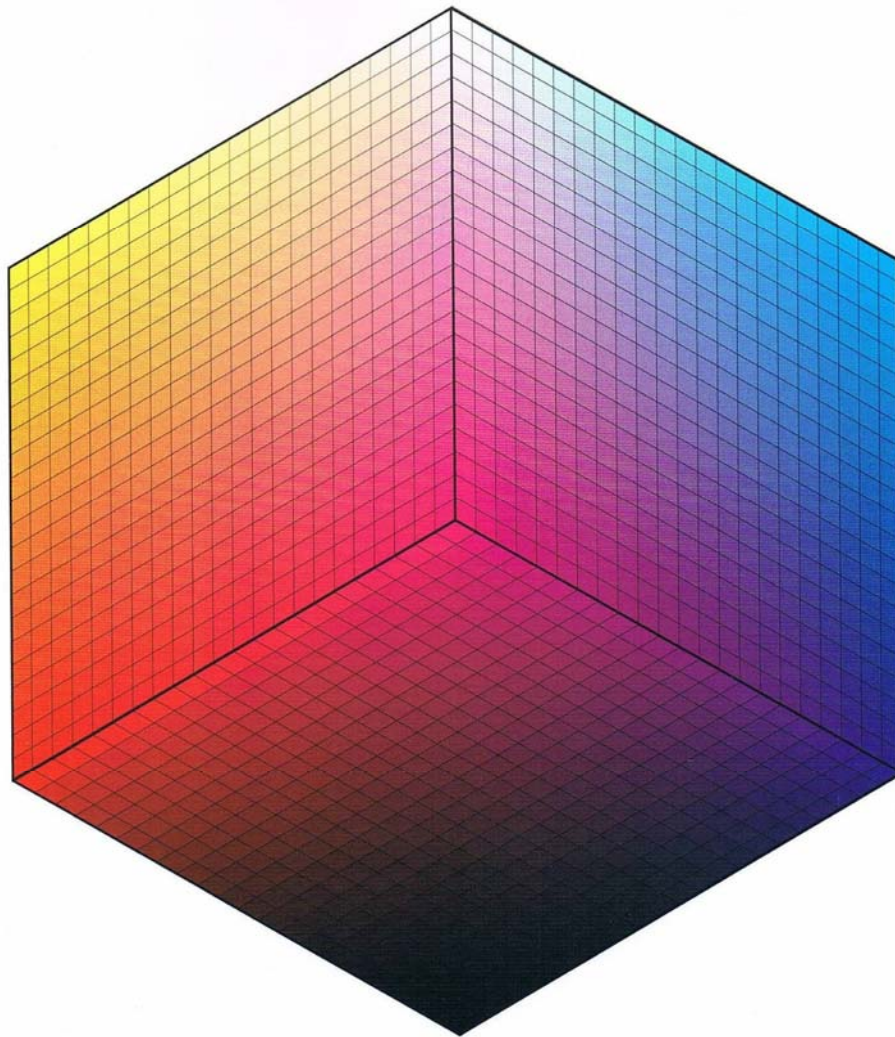
Küppers pak oněch osm barev přenáší na krychli, kdy každý vrchol krychle zaujímá jedna z těchto barev. Staví krychli na vrchol tak, že černá je dole a bílá nahoře. Potom krychli roztáhne do podoby kosodélníku. Vzniká tak model barev, jímž lze na povrchu a uvnitř kosodélníku kvantifikovaně znázornit veškeré barevné směsi.

Důležité je rozlišení dvakrát tří barev, tedy prabarev (fialová, zelená, oranžovočervená) a barev (nachová, žlutá a kyanová modř).

Küppersův model barev je skutečně proveditelný. Co mu však chybí, je goethovský rozměr smyslu.



Nejsvětější barvy jsou nahoře, nejtmaší dole.



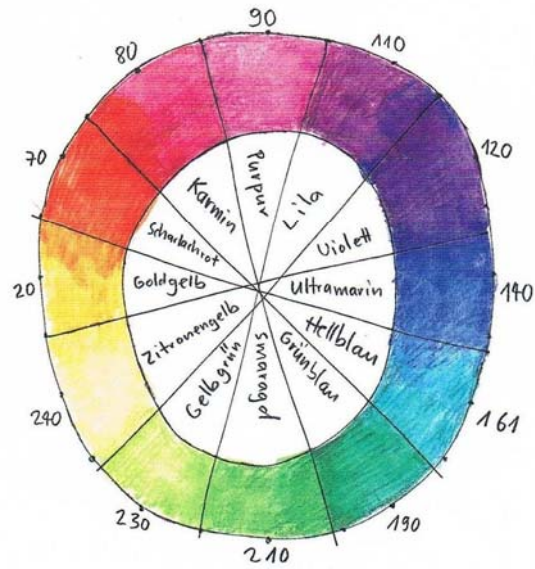
Küppersův kosodélník. Na (protažené) krychli, stojící na vrcholu, jsou znázorněny veškeré barvy, rovněž bílá a černá. Všechny směsi, též odstíny šedé a hnědé, jsou na určitých místech na povrchu a uvnitř krychle definovány.

Barvy Caran d'Ache (Akvarelové barvy Prismalo)

Pro laika je vhodné mít pro malování barevných kruhů k dispozici příslušné barvy. Akvarelové barvy Prismalo od Caran d'Ache jsou obzvláště praktické, protože se nanášejí suché a pak se štětcem a vodou mohou akvarelovat.

Z desítek barev jsem vybral dvanáct barev barevného kruhu a sestavil je do následujícího kruhu. Pod uvedenými čísly a příslušnými názvy je lze objednat ve specializovaném obchodu.

Caran d' Ache
Prismalo
Aquarelle



Vybrané barvy Prismalo (čísla) dávají hezký barevný kruh.