

RADOMIL HRADIL

GOETHE JAKO ZAKLADATEL ORGANIKY

Před naším zrakem se rozprostírá a opět koncentruje, rozpíná a stahuje hledaná podstata rostliny, *prarostlina*, jež je společná jevovým formám všech rostlin. Mnohotvárnost rostlinného světa náhle dostává řád a přestává nás mást.

*Obrať teď, milenko má, svůj zrak na to hemžení pestré, už tě
to nebude mást, tvůj-li tam popatří duch.
Každá rostlina bude teď věčné ti zákony hlásat,
každé květiny řeč jasnější bude ti teď.
Když však rozřešíš zde ta bohyně písmena svátá,
všude je uvidíš pak, nechť je i změněn jich rys.*

Abychom však mohli prarostlinu vidět svým duchovním zrakem, musí být náš duch stejně pohyblivý jako ony zdánlivě nehybné rostliny, jako vše živé, organické. Jen tak může držet krok s proměnami organického světa. A byl to právě pohyblivý duch Goethův, poznávající svět navíc uměleckou, imaginativní formou, který mu umožnil odhalit jeden ze základních zákonů panujících v říši organismů, totiž zákon metamorfózy: živé organismy procházejí neustálou proměnou, kdy každá nová forma je metamorfózou formy předchozí. Pro tento objev označil Rudolf Steiner Goetha za zakladatele *organiky*, vědy o organismech.

Organismus totiž není jen pouhým součtem jednotlivých částí, ať už orgánů, tkání či buněk, nýbrž vyšší jednotkou, celkem, který nelze odvodit z částí. Organismus, na rozdíl od mechanismu, má v sobě vyšší princip, který z něj dělá celek a jemuž se orgány, tkáně, buňky podřizují. Ústy Mefistofelovými charakterizuje Goethe tento princip ve Faustovi:

*Cos živého poznat a popsat-li zkusíš, dřív
ducha z toho vyhnati musíš, abys částice
všechny v svých rukou měl; jen ztratil se
pohříchu duševní tmel.*

„Duševní tmel“ neboli v originále „das geistige Band“, tedy duchovní pouto, je tím, co spojuje jednotlivé části celku. Organismus proto nelze poznat jeho rozložením na části a popisováním těchto částí, vyhnáním ducha, ale naopak jeho hledáním, hledáním „duševního tmele“. A můžeme-li Galilea, Koperníka a Keplera označit za zakladatele mechaniky, musíme Goetha s jeho objevem metamorfózy organické přírody označit za průkopníka organiky (Steiner: „*Goethe se pro mě stal Galileem organiky.*“*).

* Rudolf Steiner, Má cesta životem, s. 83.

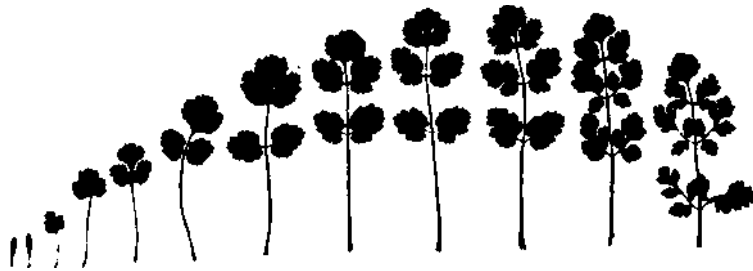
Goethe vykonal vědecký čin prvního řádu (Steiner), avšak svými současníky zůstával nepochopen. Ani Friedrich Schiller (1759—1805), Goethův přítel, nechtěl uznat, že onen prafenomén lze prostřednictvím *nazírající soudnosti* skutečně spatřit. Známa je příhoda, o níž podává zprávu sám Goethe. Bylo to v polovině července 1794, kdy se spolu se Schillerem vraceli z přednášky Přírodovědné společnosti v Jeně; oba se shodli na tom, že nemohou souhlasit s atomizujícím nazíráním, rozbíjejícím na kousky celistvost přírody, jak ho zastával tehdejší přednášející prof. Batsch: *„Dorazili jsme k jeho [Schillerovu] domu, náš rozhovor mě vlákal dovnitř; tu jsem živě přednesl metamorfózu rostlin a několika charakteristickými črty pera jsem dal před jeho zrakem vzniknout symbolické rostlině. On to vše poslouchal a díval se na to s velkou účastí, s rozhodnou chápavostí; jakmile jsem však skončil, zavrtěl hlavou a řekl: To není zkušenost, to je idea. Zarazil jsem se, dosti rozmrzele: neboť tím byl nade vše jasné označen bod, který nás dělil. Znovu jsem si vzpomněl na tvrzení z jeho stati Půvab a důstojnost, začal se ve mně probouzet starý hněv, avšak vzpamatoval jsem se a odvětil jsem: To mně může být velice milé, že mám ideje, aniž to vím, a že je dokonce vidím svýma očima. - Jestliže Schiller považoval za ideu to, co jsem vyslovil jako zkušenost, tak přece muselo mezi oběma být něco zprostředkujícího, něco vztažného.“*

Organika jako věda živého má své vlastní zákony. S prvním z nich už jsme se seznámili: **zákon metamorfózy**. V živé přírodě se setkáváme s tím, že jeden motiv, tzv. prafenomén, se objevuje znovu a znovu, vždy však v proměněné podobě. První pravý list je proměnou děložního lístku; druhý pravý list bývá zpravidla členitější než první, má méně hmoty, zato více tvaru, je jiný, ale

jeho základní charakter je týž, jen došlo k jeho proměně. A tak dále až ke kalichu, koruně, plodolistům a semeni - život rostliny je stálé proměňování téhož. Budeme-li pozorovat jednotlivé listy jedné rostliny, můžeme se dobře vžívat do principu metamorfózy živého.

Cvičení č. 1: Studování listových metamorfóz různých rostlin nám může být dobrou pomůckou, máme-li rozhýbat své myšlení, které - jak jsme si ukázali - jeví od přírody určitou tendenci k ustrnutí. Utrhneme u země rostlinu se stonkem a vyvinutými listy, opatrně otrháváme odspodu jeden list za druhým

a v tomtéž pořadí je lepíme na čtvrtku papíru. U listových růžic došlo ke zkrácení tzv. internodií, tedy článků mezi jednotlivými uzly, a je někdy nesnadné určit pořadí listů: musíme velmi pozorně zkoumat pochvu, jíž list dosedá na stonek. Pokud chceme listovou řadu uchovat, musíme nejprve listy vylisovat, přitom si pečlivě poznačíme jejich pořadí, aby nedošlo k záměně. Při pozorování listové metamorfózy jedné rostliny se můžeme cvičit ve vnímání „duševního tmele“, tedy ideje této rostliny, kterou nevidíme ani tak v jednotlivých listech, jako spíš někde „mezi nimi“, v tom, co je vlastně neviditelné. Při pozorování listových metamorfóz několika rostlin téhož druhu z rozdílných stanovišť, např. z vlhčího a humózního na jedné a ze suchého a chudého živinami na druhé straně, se cvičíme ve vnímání duchovního základu příslušného botanického druhu. Při pozorování listových metamorfóz různých druhů rostlin se cvičíme ve vnímání prarostliny, základního rostlinného prafenoménu, tedy metamorfózy jako takové.



)

V příslušných prodejnách západní Evropy si dokonce můžeme zakoupit karetní hru listových proměn, kde jsou na kartičkách nákresy jednotlivých listů různých rostlin. Naším úkolem pak je poznat, které listy patří ke stejné rostlině, a určit pořadí listů na stonku. Hra se dá různě obměňovat a můžeme si ji i sami vyrobit.

Listové metamorfózy jsou ovšem také metodou vědeckého výzkumu, který chce skutečně dostat zákonům živých organismů. Pomocí listových řad můžeme sledovat vliv různých faktorů vnějšího prostředí na vnitřní rostlinnou bytost a vidět, jak se za těchto podmínek bude prarostlina projevovat. A listové metamorfózy lze použít i v organickém šlechtění rostlin, kdy chceme vysledovat celkový charakter plodiny po nějakém šlechtitelském opatření, např. výběru.



Listová řada koriandru (*Coriandrum sativum*); podle
J. Bockemihl: Lebenszusammenhänge, s. 91

*

**INTERMEZZO:
GOETHOVA METAMORFÓZA OBRATLŮ A ZVÍŘETE**

V roce 1790 objevuje Goethe na mořském pobřeží poblíž Benátek lebku ovce rozpadlou na jednotlivé kosti a tu opět spatřuje v mnohosti jednotu, jednotící princip, a v kostech lebky vidí metamorfózu obratlů, obměnu stejného fenoménu, který se projevuje rovněž v obratlích.

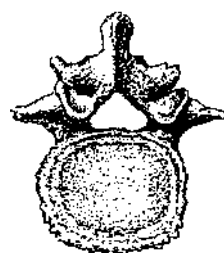
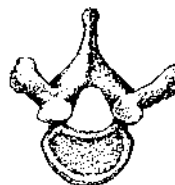
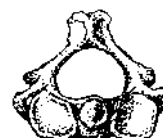
Vezmeme-li si kostru člověka, povšimneme si, že v utváření její horní části převládá sférická (kulovitá) tendence, zatímco u dolního pólu to je tendence axiální (osová), resp. radiální (paprsčitá). Tato polarita je patrná například i u kostry lebky (nahore zaoblená mozkovna, dole pohyblivá čelist), u kostry jednotlivých končetin (nahore kulovitý kloub, směrem dolů paprsčité kosti, jejichž počet se směrem k prstům zvyšuje), kostry hrudního koše (nahore je koš uzavřený, dole otevřený, dolní žebra nejsou přirostlá k prsní kosti) atd. Páteř se klene mezi oběma póly a také u ní se tato polarita projevuje. Podíváme-li se na střední část páteře, na oblast hrudi, najdeme obratle s vyváženou stavbou, kdy jsou rovnoměrně zastoupeny jak tělo obratle, tak obratlový oblouk a obratlové výběžky (jeden trnový a dva příčné). Směrem k hlavě se tělo obratlů a jejich výběžky zmenšují, zvětšuje se oblouk, kterým prochází mícha. Směrem dolů se tělo obratlů naopak zvětšuje, obratle musí nést větší váhu, míšní kanál se zužuje, oblouk (sféra) je menší a menší.

Pozdější věda odmítla Goethův názor, že kosti lebky vznikly proměnou obratlů, nepochopila však, že nejde o hmotu, z níž se lebka vytvořila, ale o utvářející síly: sférická tendence, projevující se v obratlovém oblouku, je

vystupňována v tvaru lebky.
„Co v chrupavčitém pouzdru lebky již není smyslově vnímatelné, tedy struktura obratlů, vyskytuje se v něm přesto co do ideje a znovu se objevuje, jakmile jsou zde příslušné podmínky.“²

„Kosti lebky jsou u něj [u Goetha] příbuzné kostem obratlů, protože tyto jsou posledním útvarem určité ideje, ale útvarem dosud nedokonalým, a tento útvar se teprve v lebečních kostech stává dokonalým, protože se v obou útvarech projevuje různým způsobem jedno a totéž. U Goetha není vnější analogie ničím původním, nýbrž pouze důsledkem vnitřní identity. U moderní morfologie je ona vnější příbuznost tím původním, ideová identita je jen jejím důsledkem.“³

Goethe byl přesvědčen, že tak jako existuje prarost- lina, z níž lze odvodit formy



Proměna obratlů: první tři obratle odshora jsou z krční páteře, čtvrtý je ze středu hrudní páteře a dolní je z páteře bederní; podle: A. Suchantke, *Metamorphose*, s. 22

² Rudolf Steiner: *Goethes Weltanschauung*, s. 135

³ Rudolf Steiner: *Goethes Naturwissenschaftliche Schriften*, sv. 1, s. 319

všech existujících rostlin, musí existovat i *prazvíře*, které je všem zvířatům společné. Neměl ovšem na mysli nějaké zvíře žijící kdysi v pravěku, z něhož by se vyvinula dnešní zvířata, nýbrž univerzální zvíře, které žije ve všech zvířatech. Věřil, že tak jako u rostliny list, je i u organismu zvířete základem jeden orgán, který na sebe může ve světě jevů brát různé podoby. V mozku spatřoval vyšší útvar míchy či nervových ganglií, v lebce pak - jak jsme si uvedli - vyšší útvar obratlů, avšak u ostatních orgánů se mu tuto zákonitost nepodařilo uspokojivým způsobem prokázat. Konstatuje společný princip rozmanitých zvířecích forem, avšak neproniká až k prazvířeti.

*Všechny údy podle věčných zákonů se formují,
a ta nejvzácnější forma praobraz chová v skrytu.*

J. W. Goethe: *Metamorfóza zvířat*⁴

Goethe si klade otázku, jak to, že se z prazvířete stane v jednom případě ryba a v jiném pták. Nechce se smířit s názorem, že organismu je jeho tvar vnucen zvenčí, že se vyvíjí do určité podoby proto, že to je účelné. Utvářejícím principem je prarostlina nebo prazvíře a utváření se děje zevnitř organismu; vnější vlivy působí jen jako podněty k přetváření organismů podle vnitřních zákonů. V prarostlině a prazvířeti jsou co do ideje obsaženy nespočetné životní formy; projeví se ty, jež jsou podníceny vnějšími vlivy.

Goethův životopisec Emil Ludwig o jeho zoologickém bádání uvádí⁵: „*Pro říši zvířat objevil již takový základní typus, když jeho oko zpozorovalo mezičelist v lidské lehce. Stmelení nebo přetvoření - řekl si tehdy - zvětšení nebo zmenšení nebo*

⁴ celý text Goethovy básně „Metamorfóza zvířat“ viz přílohy zařazené na konci knihy

⁵ Emil Ludwig, Goethe I, s. 334n.

odumírání jistých částí změnilo asi základní typus, jestliže i orgány, jež se staly zbytečnými, v zárodku ještě trvají. Jako mezi rostlinami hledal stejné a spojující formy, zatímco botanikové jeho doby srovnávali odlišnosti, je nyní také v zásadním rozporu se zoology. Ano, když se snaží spojovat všechny jevy kosmu, vzniká před jeho pevným krokem sám sebou jakýsi most. Vznik světa rostlin proměnou listu není mu ničím jiným než proměnou larvy v motýla: podobný původ vede i zde k různým formám, jen je to tam též organismus, zde jsou to organismy různé. I u vyšších zvířat je tato eurytmie v páteři odhalena, ale zde se linie, jak se zdá, ztrácí.

Až sem došel před lety - když nyní, na cestě Benátkami, jeho sluha jednoho dne zdvihne na hřbitově jakousi lebku a se smíchem ji ukazuje svému pánovi jako lebku židovskou. Goethe v ní pozná napolo rozbitou lebku ovčí - a nyní, v tomto stadiu poznání, jež před desítiletím bylo probuzeno mezičelistí, nalézá jeho oko, co nikdo neviděl před ním: že ani lebka se neskládá z desek, nýbrž z obratlů. Ihned cítí, že se, dostal o velký krok dále ve vysvětlení vývoje zvířat.

Každá kost, říká si nyní, je v podstatě částí nebo fragmentem obratlů - a objevuje tím jako první jednu z vůdcích myšlenek srovnávací anatomie. Ale nedostí na tom, usuzuje také brzy, že, obecný, metamorfosou se vyvíjející typus prochází všemi organickými bytostmi, dá se ve všech částech pozorovat na jistých středních stupních, a to i tehdy, když se na nejvyšším stupni člověka skromně ztrácí: základní myšlenka darwinismu, nalezená 70 let před Darwinem mladším.“

Poznali jsme již první zákon organiky, zákony metamorfózy. Jaké další zákonitosti typické pro živé organismy můžeme najít? Viděli jsme, že pravý list rostliny je větší a členitější než list zárodečný. Každý další list stonku je sice proměnou předchozího, zároveň však jeho zdokonalením, jeho přiblížením se vlastní podstatě daného rostlinného druhu. Členitost listu se zvýrazňuje, a i když se listy opět začnou zmenšovat, koncentrovat, pokračuje jejich zjemňování, které vede až k objevení se barvy u korunních plátků. Vedle metamorfózy tak objevujeme druhý ze zákonů organiky, **zákon stupňování**. Každý nový list jako by chtěl překonat list předchozí. Každá nová organická forma je vystupňováním formy minulé. Když zelené listy dokončují své stahování a víc a víc se přimykají ke stonku, podobají se sice svou jednoduchostí listům zárodečným, zároveň však se postupným proměňováním dostaly na vyšší stupeň a mohou dát nyní vzniknout kalichu. Z děložních lístků by i přes onu podobnost vznik kalicha možný nebyl.

V intermezzu věnovaném zvířecím a lidským organismům jsme také viděli, že lebka je vystupňováním sférické tendence patrné v obratlích (obratlové oblouky), a naznačili jsme si, že mozek je vystupňováním nervových uzlin a míchy.

Zákony proměny a stupňování však můžeme pozorovat i v jiných organických dějích, například v biografii jednotlivé osobnosti nebo v dějinách a ve vývoji společnosti jako sociálního organismu. A tyto zákony nacházejí také uplatnění v organickém umění, například v architektuře. Podle Rudolfa Steinera nemůže jít v organickém, anthroposoficky inspirovaném stavebním stylu o napodobování rostlinných nebo živočišných forem, ale o tvorbu vycházející z poznanych zákonů živé přírody, z poznání toho, jak působí utvářející síly

Organická příroda podléhá zákonům organiky, a tak i lidské vědomí se vyvíjelo v rytmech a procházelo přitom metamorfózou. Od původního snového vědomí, kdy se člověk neprožíval odděleně od „předmětů“, kdy byl organickou součástí přírody a okolního světa, postupoval vývoj k logickému myšlení, k ostře ohraničeným pojmům. Této cestě, kterou lidské vědomí urazilo, se říká cesta „od mýtu k logu“. Člověk se vydělil z okolního světa a začal myslet předmětně. Jeho vědomí sestupovalo z duchovního světa do hmoty a stávalo se materiálním, hmotným. Člověk získal schopnost poznávat materiální svět a na základě tohoto poznání ho přetvářet. Jakkoli měl tento vývoj negativní ekologické a sociální důsledky, je třeba považovat jej za nutný, za *organický*. I naše dnešní materiální, logické vědomí je *vystupňováním*, vyšším stupněm vědomí mýtického. Vedle civilizačních výtvarků, které jsou dnes samozřejmou součástí našeho života, však měl tento vývoj ještě jeden, hlavní smysl: bez schopnosti myslet v ostrých a jasných konturách by člověk nemohl dospět k poznání vlastního Já. Nemohl by své vlastní Já uchopit myšlenkově jako *předmět*. A právě poznání vlastního Já bylo cílem a smyslem tohoto stupně vývoje. Svobodné lidské Já je náš dar, který máme přinést jako desátá nebeská hierarchie do sboru duchovních bytostí, je to náš příspěvek k vývoji světa.

Vývoj, kterým jsme se ubírali, si ovšem můžeme znázornit jako sestup: z nebe na zemi, z duchovního světa do světa hmoty. Nyní se ocitáme v bodě, kdy další sestup do hmoty už by mohl znemožnit naši cestu vzhůru do duchovních světů. Pokud půjdeme dál do nitra a hloubi

hmoty (výzkum a využití atomového jádra, genové inženýrství, klonování), pokud se budou procesy smrti dál zmocňovat našeho myšlení, ustrneme a nenajdeme cestu k duchu.

Právě v tom spočívá velký význam organiky i Goethova činu jako jejího zakladatele. Poznáním zákonů živého světa můžeme skutečně „číst v knize přírody“ a můžeme přetvářet okolní svět tak, aby to bylo prospěšné nám i jemu, a můžeme také přetvářet své vlastní vědomí.

Cvičení č. 2: Chceme-li se svým vědomím přiblížit rostlinám, musíme je uvést do pohybu, neboť rostliny jako živé organismy se neustále mění a vyvíjejí, je v nich stále přítomný zrod i zánik. Vezmeme si semeno nějaké rostliny, například slunečnice, a to buď v jeho fyzické podobě, nebo jen jako představu, která by však měla být co nejpřesnější a nejkonkrétnější. Postupně si představujeme, jak semeno ve vlhku a teple bobtná, klíčí, vyvíjejí se děložní lístky, pravé listy, rostlina roste, tvoří další listy, až nasadí poupě, které se zvětšuje a nakonec se rozvine v květ. Květ se rozvíjí, potom odkvétá a zvolna zrají plody a semena. Nakonec máme v rukou opět semínko, které však už v našich představách prošlo celým budoucím vývojem. Rudolf Steiner ovšem zdůrazňuje obrácený postup cvičení, což můžeme vzít jako druhý stupeň: vezmeme semeno a postupně si pozpátku představujeme vývoj rostliny — zrání semene, rozvíjení květu, růst poupěte, objevení se poupěte, růst horních, středních a dolních listů na stonku, první pravý list, děložní listy, rašení, bobtnání a nakonec máme v rukou opět semínko i s jeho genezí.

Pokaždé, když vidíme rostlinu v některé z jejích vývojových fází, měli bychom ji zároveň vnímat jako celý proces, včetně těch fází, které momentálně nejsou realizované ve světě smyslových jevů.