

# Anthroposofie a darwinizmus

Jan Dostal

Když roku 1858 Charles Darwin pronesl v Linnéově společnosti svou památnou přednášku o vzniku živočišných druhů takzvaným přirozeným výběrem, dal podnět k největší změně, jaká za poslední tisíciletí postihla vnitřní vztah evropského lidstva k životu a světu. Po všechna předcházející století člověk, když kladl otázku po svém původu, vzhlížel vzhůru k nebi, k Bohu Stvořiteli. Kdežto lidstvo, které koncem minulého století přijalo Darwinovu teorii, odvrátilo pohled od Boha a začalo jej upírat dolů, k zemi, do říše zvířat, k lidoopům jakožto předkům člověka. Nikoli Božím slovem vznikl člověk, nýbrž, jako projekt dlouhého vývoje v živočišné říši. Tento vývoj probíhal nesčíslnými, malými, v podstatě náhodnými změnami tělesné organizace zvířat v průběhu milionů let. A k těmto změnám docházelo v důsledku boje o život, protože v něm přežívali pokaždé nejdátnější jedinci, ti, kteří byli s to se nejlépe přizpůsobit svému prostředí. Tak se krůček za krůčkem stále zdokonalovalo tělesné vybavení živočichů, až nakonec vyvrcholilo člověkem. Až do přijetí těchto představ patřila mezi přirozené cítění člověka vděčnost Bohu za dar života. Nyní byla nahrazena podvědomým přesvědčením: "Co mám, to mi vybojovali předkové. Co chci mít, to si musím vybojovat sám." Prosazování sebe proti jiným bylo Darwinem vyhlášeno za základní zákon života v přírodě, se všemi morálními důsledky. Konkurenční boj v hospodářské oblasti, boj o úspěch a kariéru v osobním životě, boj politických stran o moc ve státě, boj národů o lepší životní podmínky, to všechno bylo nyní považováno za přirozené, neboť přírodní věda tomu dala své posvěcení. Je třeba vědět o těchto souvislostech. Ale zároveň je třeba si uvědomit, že tyto negativní důsledky vyplývají pouze z jedné stránky Darwinovy teorie. Kdyby tu nebyla ještě jedna stránka, bylo by těžko pochopitelné, že koncem minulého století Rudolf Steiner, tehdy hluboce angažovaný goethovský badatel, autor Filosofie svobody a podivuhodného, podrobného díla o filosofii 19. století, též Rudolf Steiner, který pak v roce 1901 vydal svou knihu "Křesťanství jako mystická skutečnost" se vehementně postavil na stranu nového, evolucionistického pohledu na přírodu jak to dokládá především jeho kniha "Haeckel a jeho odpůrci" z roku 1890.

Abychom pochopili, v čem Rudolf Steiner viděl pozitivní přínos nové teorie, musíme si položit otázku: Byly tradiční myšlenky o stvoření světa Bohem Stvořitelem, tak jak byly v 19. století uznávány velkou většinou evropského obyvatelstva, - byly tyto myšlenky tehdy opravdu ještě životaschopné? Byly ještě podnětem pro duchovní úsilí? Vlivem vědeckých postojů se v evropském myšlení postupně od sebe radikálně odloučily svět smyslový (přístupný vědeckému poznání) a svět ducha (přístupný vlastně jenom víře). Fyzický svět byl v 19. století už chápán jako obrovský mechanismus, v jehož soukolí není místa pro zásahy z oblasti ducha. Z tohoto smýšlení vynikla už dříve Kant-Laplaceova teorie o mechanickém vzniku naší sluneční soustavy. I dějiny lidstva byly stále důsledněji chápány jako projev historické nutnosti, jako nepřerušovaný řetězec příčin a následků. Pokud se ještě uvažovalo o

---

\* Zdeněk Váňa: Stvoření světa a člověka v poznání duchovní vědy. Sophia 13, 1997.

vztahu Boha Stvořitele k velkému světovému soukolí, bylo možné pojímat Boha leda jako první příčinu, která uvedla všechno do pohybu, ale pak se stáhla zpátky a už se neprojevovala.

Ruku v ruce s tím šlo materialistické chápání bible, zejména interpretace biblické správy o stvoření světa. Už v minulé přednášce jsme slyšeli od Dr. Váni,\* že první kapitola bible vůbec nelíčí hmotné děje, že v ní jde o imaginace dějů nadsmyslových, při nichž vznikají praobrazy věcí, ne ještě věci samy. Mohli bychom to doložit přímo biblickým textem. Co tam stojí o stvoření rostlin? “Nebo Země vydala trávu a bylinu nesoucí símě podle druhu jejich i strom přinášející ovoce, v němž bylo símě jeho, podle druhu jeho”. Nešlo tedy o jednotlivé pozemské rostliny, ale o rostlinné druhy, o éterné praobrazy druhů. Obdobně mluví bible o stvoření zvířat “podle druhů jejich”. A jak mluví o stvoření člověka? “I stvořil Bůh člověka k obrazu svému, k obrazu Božímu stvořil jej”. Člověk jako obraz Boha Stvořitele - což je na místě si představovat, že tím je míněn tělesný člověk jak jej známe dnes? Aby nemohlo dojít k nedorozumění, uzavírá pisatel Geneze o něco dále tuto správu slovy: “Ti jsou rodové nebes a země ... i každé chrastiny polní, dříve než byla na zemi, i všeliké byliny polní, prvé než vzházela: nebo ještě byl nedštil Hospodin Bůh na zemi, aniž byl který člověk, jenžto by obdělával zemi”. Pak teprve následují slova: “I učinil Hospodin Bůh člověka z prachu země.” Tady teprve se mluví o fyzickém těle člověka. A dále pak už čteme: “I vyvedl Hospodin Bůh ze země všelijakou zvěř polní i všechno ptactvo nebeské...” (Gen 2:4-7, 9,19). Spatřujeme-li v první kapitole bible zprávu o hmotném stvoření, pak nejen uvádíme v pochybnost logiku dalšího biblického výkladu, ale především ztrácíme vůbec možnost chápat působnost nadsmyslových sil v hmotném světě. To byla situace lidstva v 19. století. Lidé viděli v přírodě nesčíslné druhy zvířat. Říkali si: jsou zde, protože Bůh je kdysi na počátku stvořil. A toto stvoření se muselo nutně jevit jako něco na způsob gigantického, fakirského kousku, jako “materializace ve velkém”. Bůh zhmotnil své myšlenky a nemělo smysl se ptát: Proč? K čemu? Vlastnosti zvířat bylo možné leda vzít na vědomí a pečlivě popsat, nikoli je chápat. Zvířata byla taková, jaká jsou, prostě proto, že Bůh si usmyslil je takto stvořit. Ani o souvislostech, o příbuznosti mezi jednotlivými zvířecími rody nebylo možné si tvořit myšlenky. Co se vyskytovalo v přírodě, to bylo dáno, a tím končila i možnost lidského poznání. A tak za viditelným světem vystávala neúprosná hranice lidského poznání jako neprostupná zeď. To ovšem neplatí pro zoologii: pokud chceme chápat svět jako soukolí velkého mechanismu, narážíme nutně na všech stranách na konec všech otázek, na hranice poznání.

Právě proto byl Rudolf Steiner tak zaujat přírodovědným dílem Goethovým, že v něm objevil prvního badatele, který prorazil tyto uměle vytvořené hranice. A v Darwinovi spatřoval myslitele, který byl v tomto směru s Goethem spřízněn. V čem spočívala jejich podobnost? Goethe zavedl do botaniky pojem metamorfózy. Nespokojoval se konstatováním, že rostlina má stonek, listy, kalich, tyčinky, později plod atd., nýbrž důvodil, že všechny tyto části jsou metamorfózami, obměnami jediného orgánu: listu.

Právě tak se Goethe nespokojil s konstatováním, že existují různé rostlinné druhy (a že existují proto, že Bůh je stvořil právě tak a ne jinak), nýbrž dopracoval se představy takzvané “prarostliny”, archetypu rostlinstva, z něhož je možné vyvinout určitým směrem živý tvar každé rostliny a s tím objevovat netušené vzájemné vztahy mezi rostlinnými podobami.- Podobně se snažil zjišťovat na základě osteologických výzkumů i vzájemné souvislosti mezi tělesnou podobou různých živočichů. Nevytvořil sice ještě koncepci historického vývoje tvorstva, pro kterou v jeho době ještě nebyly dostatečné podklady, ale jeho myšlenky k ní míří. Vyčetl to z nich například jeho

přítel, básník, dramatik a filosof Friedrich Schiller, když mu napsal v r. 1794 "Stoupáte krok za krokem od jednoduché organizace k složitější, abyste nakonec tu nejsložitější ze všech, člověka, vystavěl geneticky z materiálů celého systému přírody". Z tohoto ocenění poznáváme, že v Goethových pracích už nacházíme reálné myšlenkové předpoklady pro představu celkového vývoje tvorstva.

Darwin v tomto ohledu navazuje nevědomky na Goetha. Ani on nechápal podoby zvířat jako danou, nehybnou skutečnost. Kládl si otázku: z jakého jiného méně dokonalého tvaru asi vzešla tato podoba, v jaký další, dokonalejší tvar by se mohla změnit? Uvažování o říši zvířat tak strácí pojmovou strnulost, a vznikání tvarů se neodkazuje kamsi za hranice dostupného poznání, do oblasti nezbadatelných Božích záměrů, ale stává se otázkou, na kterou lidské myšlení se může snažit najít odpověď.

Navíc si můžeme uvědomit ještě další důsledek takového přístupu: jde-li v minulosti Země o vývojový proces, o stále přetváření podoby organismů, nemusíme už předpokládat, že tvůrčí síly Boží se po stvoření světa stáhly zpět z přírodního života, naopak, můžeme uvažovat o formách jejich trvalé další působnosti v přírodě. Není těžké si představit, že právě tyto momenty pociťoval před 100 lety i goethovský badatel Rudolf Steiner a že proto ve vývojové teorii vítal nový myšlenkový přístup k světu, přinášející pojmy, které člověku umožňovaly, aby chápal dějiny Země jako cílevědomý sled metamorfóz, podněcovaný z vyššího světa. Je ovšem třeba mít na paměti, že Darwin sám svou nauku takto nechápal. I on pevně věřil ve velký vesmírný mechanismus a ve vývoji lidstva viděl také jenom velkolepý mechanický proces, k němuž docela na začátku dal popud Bůh. V podstatě totiž vysvětloval vývoj působnosti dvou základních činitelů, pojímaných mechanicky:

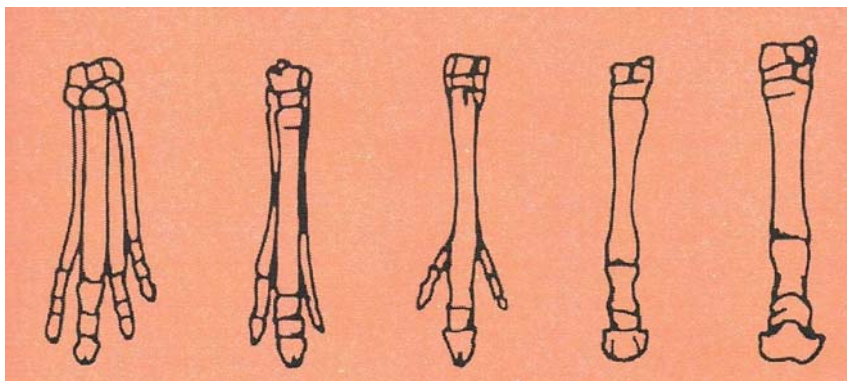
1. Boj o život. Ten podle Darwina zajišťuje automaticky, že z potomků určitého jedince se udrží naživu vždycky ti nejlépe vybavení. Tak se tělesné uzpůsobení během života zdokonaluje, sice nezmatelnými změnami, ale trvale.

2. Takzvaný sexuální výběr. Protože samci - jak to vidíme u jelenů nebo srnců - u mnoha živočišných druhů spolu zápasí o samice, zakládá nakonec potomstvo nejsilnější jedinec. I to podle Darwina přispívá k stálému zdokonalování organismů.

Změny, jimiž vývoj v obou případech postupuje, jsou ovšem nahodilé. Vnucuje se otázka, jak dokázat, že k takovým změnám doopravdy docházelo? Není možné ve vývojových dějích postihnout nějakou zákonitost? V tomto směru vybojoval Darwinově teorii všeobecné uznání teprve jeho následník, jehož narození - 16.2.1834 - si připomínáme právě dnes: Ernst Haeckel, který Darwinovu základní 25 myšlenku podepřel formulací takzvaného biogenetického zákona: každý jedinec prochází ve svém vývoji - samozřejmě, že v pozměněné formě - základními fázemi vývoje svého druhu. Haeckel poukazyval například na to, že ve vývoji lidského embrya se v určitém stadiu objevuje cosi jako žábry: viděl v tom důkaz, že člověk se vyvinul z dávných předků podobných rybám. Na základě embryologického vývoje vyšších živočichů dokonce také usuzoval, jak asi mohli vypadat zatím neznámí živočichové, kteří museli být jejich předky. Právě tím, že se snažil objevit ve vývojových procesech zákonitost, nikoli jen náhodu, že se snažil proniknout myšlenkově k podstatě vývojového dění, zaujal Rudolfa Steinera. Imponovala mu jeho myšlenková odvaha. To přirozeně neznamená, že by se byl Steiner cítil vázán, aby uznával všechny jednotlivosti jeho díla. Dává to najevo ve studii o nejznámějším Haecklově spise "Die Welträtsel", kde v r. 1899 píše: *"Musíme mít odvahu pronikat směle do říše idejí, i s rizikem omylu. Kdo je příliš zbabělý, aby se mýlil, nemůže být*

*bojovníkem za pravdu. Omyl, který vzchází z ducha, má větší cenu než pravda pocházející z plytkosti. Kdo nikdy netvrdil něco, co je v jistém smyslu nepravdivé, ten se nehodí za vědeckého myslitele.”*

Ještě o šest let později, kdy už přednášel v Theosofické společnosti, navazoval vědomě na Haeckela. Říká tehdy: *“Ten, kdo probere Haecklův “Zrod člověka”, vidí, jak tělesná podoba se buduje od nejjednodušších živočichů až k nejsložitějším, od nejjednodušších organismů až vzhůru k člověku. Kdo k tomu, co říká materialista, dokáže ještě přidat ducha, ten může v tomto haeckelismu studovat nejkrásnější elementární theosofii.”*

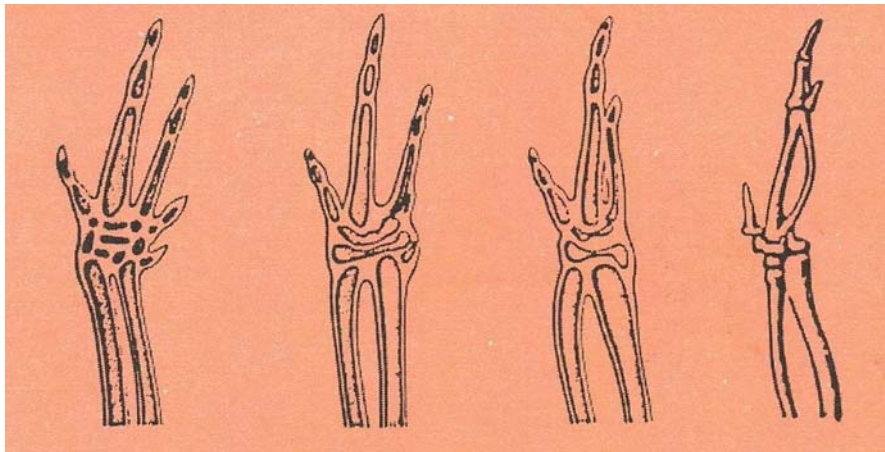


### **VÝVOJ KONSKÉHO KOPYTA. KOPYTO VZNIKLO TAK, ŽE STREDNÝ PRST ZHRUBOL A ZROHOVINOVATEL, KÝM OSTATNÉ PRSTY ZANIKLI.**

Ale jakou představu o vývoji získáme, když k oněm materialistickým představám “přidáme ducha”? Vezměme myšlenku vývoje jako takovou a položme si ještě jednou haeckelovskou otázku: jaké jsou zákony vývoje? Všimněme si, že už sama myšlenka vývoje nás vede pryč od materialistických představ a podněcuje nás k uměleckému způsobu uvažování. Zeptáme-li se totiž, kde v okruhu skutečností nám známých můžeme co nejzřetelněji sledovat postup vývoje, nebude to v oblasti fyziky, nebo chemie, ale v oblasti umění. Vznik každého uměleckého díla je přece sledovatelný vývojový proces. Co objevíme, zkusíme-li jej sledovat? Skoro každé umělecké dílo prochází při svém zrodu obdobnými vývojovými fázemi. Začneme hudební skladbou. Skladatel bude mít zpravidla nejdříve jakousi neurčitou představu, spíše jen pocit, který se bude vlnit, měnit a růst v jeho nitru. Zpočátku ještě nebude jasné, jaká skladba z něho vzejde. Pak z toho pocitu začne například pomalu krystalizovat melodie, pak i akordický proud skladby, pak si skladatel ujasní rozdělení hudebního proudu do jednotlivých nástrojů. Vývoj díla pro skladatele skončí ve chvíli, kdy dopíše partituru, kdy každý tón bude přesně a s konečnou platností stanoven. Pozorujme, že vývoj bude v každém případě postupovat od něčeho neurčitého, beztvarého, měnlivého k něčemu určitému, fixovanému, od tvárného k dotvořenému. Nebo sledujme malíře. Když pomineme stadium skic, je pravděpodobné, že malíř nejprve naznačí barvami hlavní části obrazu, základní plochy, zlehka nastíní základní barevné odstíny a tvary, pak teprve nechá vystoupit obrysy detailů, tedy stromy, postavy, vlny potoka atd. Jakmile jsou vypracovány jednotlivosti, končí tvořivá práce. Náznak, který zpočátku ještě připouštěl různá řešení, se změnil v něco neměnného, co už nepřipouští vývoj. - Podobně se pod rukama sochaře mění nezformovaný kus dřeva, kamene nebo hlíny v postavu nebo v lidskou hlavu. A jakmile jsou rysy sochy zřetelné, je růst díla u konce, vývoj dosáhl cíle. Vždycky postupuje vývoj od nezřetelného k zřetelnému, od povšechného ke konkrétní určitosti.

Přenesme tento poznatek na vývoj tvorstva. I tady muselo být - v každém vývojovém období - východiskem něco tvárného, méně určitého, co se pak vývojem přetvořilo v něco přesně zformovaného, definitivního. Na počátku byl tvar, v němž byla skryta řada dalších možností, z těchto možností se pak jedna realizovala a ostatní byly obětovány. Uvedme příklad: Z koňského kopyta, které je ně- 26 čím definitivním a jednostranným, se jistě nemohla vyvinout lidská ruka, tj. útvar mnohem neurčitější, a to ani kdybychom pro takovou proměnu měli k dispozici miliony let. Opačný postup - od ruky ke kopytu - by se už zdál spíše možný. Nasvědčují tomu v tomto případě i paleontologické nálezy předků koně, o kterých víme, že měli na předních končetinách nejprve pět, pak čtyři, později tři prsty, až jim nakonec zbyl pro lehký běh jenom prostřední prst, utuhlý v kopyto. Tvárné, méně určité, mnohoznačné tvary jsou počátkem vývoje, tvary tuhé a specializované pro určitou úzce vymezenou funkci jsou výsledkem, koncem vývoje.

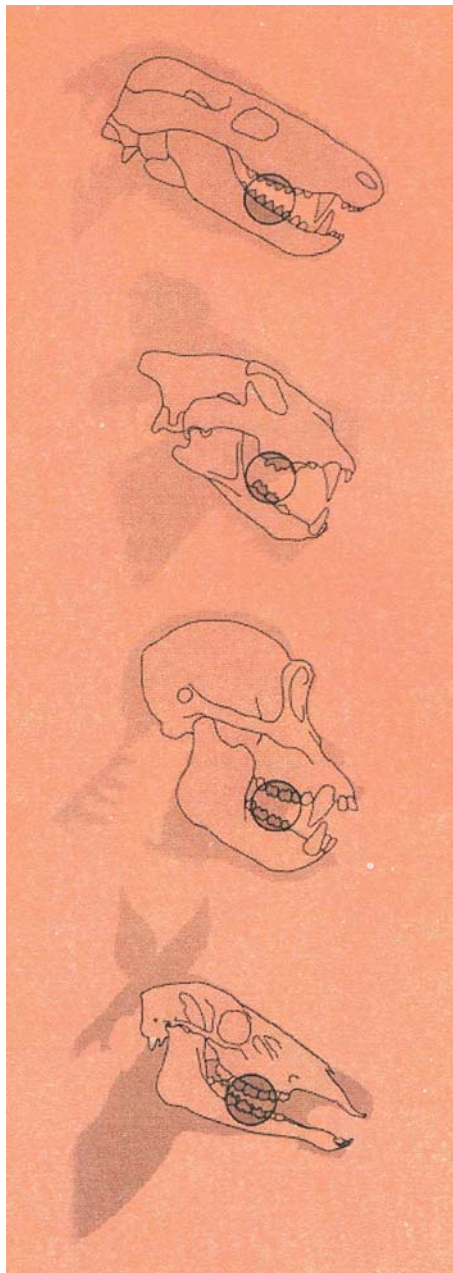
**VÝVOJ KOSTRY VTÁČIEHO KRÍDLA. ZĽAVA DOPRAVA: VTÁČÍ ZÁRODOK AŽ DOSPELÝ VTÁK. KRÍDLO SA VYVINULO Z PĀŤPRSTEJ RUKY PREDĽŽENÍM A SPOJENÍM KOSTÍ PROSTREDNÍKA A UKAZOVÁKA. NAJPRV BOLA ĽUDSKÁ RUKA – AŽ POTOM KRÍDLO.**



Budeme-li ovšem s tímto vědomím porovnávat tvary různých živočišných těl, dojdeme k překvapujícímu zjištění: že podobu nejvíce vývojeschopnou má mezi všemi vyspělejšími zvířaty - člověk. I když se může zdát, že to odporuje všem známým skutečnostem z dějin vývoje, každé porovnávání tělesných podob nás povede k tomuto závěru! Představme si například lidskou ruku a porovnejme ji s příslušnými zvířecími končetinami - se lví tlapou, s kopytem, s přední končetinou krčka, tuleně, s křídlem, ploutví. Všechny ty zvířecí končetiny mají specializovanou podobu, přizpůsobenou určitému, úzce vymezenému způsobu života, nutí své majitele žít v určitém prostředí, ve vodě, ve vzduchu, pod zemí atd. Lidská ruka nepředurčuje svého majitele k ničemu, naznačuje sice mnoho různých možností uplatnění, ale pro žádnou činnost není dotvořeným, dokonalým nástrojem, jako to vidíme u zvířecích končetin. Od tvaru ruky je možné si představit přechod k nejrozličnějším tvarům zvířecích končetin: ale jak si máme představit zpětný vývoj od nich k neurčité univerzálnosti ruky? Je tedy důležité si přiznat - navzdory vžitým představám - že lidská ruka je vývojově primitivnější, nedovyvinutá. (Právě to jí ovšem propůjčuje schopnost k vpravdě lidskému uplatnění: Když ji doplníme nástrojem, může zvládat nedohledný okruh prací.)

K podobným závěrům nás nakonec vede i srovnávací embryologie, o kterou opírá Haeckel svůj biogenetický zákon. Neboť zárodky člověka, psa, netopýra, holuba mají všechny v ranném stadiu přední končetiny velmi podobné lidské ruce. Lidské embryo si tuto podobu v podstatě uchovává i nadále, u zvířat se končetiny během embryonálního vývoje postupně vzdalují od původní univerzálnosti a směřují k specializaci a tím i k vyhraněnému modelu budoucího života. Zase tedy vidíme, že lidská ruka představuje vývojově starší, původní stadium.

**CHRUP CYNODONA, LEVA, ŠIMPANZA A SRNCA. Z LUDSKÉHO CHRUPU MŮŽEME V MYŠLIENKACH ODVODIŤ JEDNOSTRANNÉ TYPY ZVIERACÍCH CHRUPOV, NO NIKDY NIE NAOPAK.**



Jiný, klasický doklad o tom, že lidská podoba není koncem vývojové řady, nám poskytuje srovnání stavby chrupu. Pozorujme chrup hlodavců, s velkými, výraznými řezáky a chybějícími dalšími zuby. Nebo chrup šelem - lva, tygra - s mohutnými

vyčnívajícími špičáky. Nebo zase chrup přežvýkavců, například krávy, s chybějícími horními řezáky, s mezerou místo špičáků, zato s velkými dominujícími stoličkami. A pak se zadívejme na lidský chrup, s harmonicky vyrovnanými proporcemi všech zubů, bez mezer. Jak by se mohl tento chrup vyvinout z uvedených zvířecích chrupů? Z lidského chrupu můžeme v myšlenkách vyvodit jednostranné typy zvířecích chrupů, nikdy však ne naopak. Také vidíme, že vývojově primitivnější sudokopytníci ještě mají všechny zuby, teprve u pokročilejších chybějí! Výmluvné je v tomto smyslu srovnání člověka s těmi živočišnými druhy, od jejichž předků ho vývojová teorie bezprostředně odvozuje, tedy se skupinou lidoopů. Dívejme se a srovnávejme. Chrup je i u těchto opic jednostranně nevyrovnaný. Opičí ruce a nohy nám mohou připadat jako zvláštní zkreslenina nebo karikatura lidských - například gibbon má ve srovnání s člověkem čtyři velmi protáhlé prsty, zato zkrácený palec, tak jak to odpovídá způsobu jeho života - ručkování z větve na větev. Skoro otřesné je srovnání lebek. Hlava novonarozeného šimpanze ještě v mnohém připomíná lidskou hlavu - má klenutou lebku a tvář pod ní ustupuje směrem dovnitř, takže hlava působí jakýmsi nevinným, jakoby zadumaným kouzlem. Jak šokující zato je, když vedle této hlavy spatříme hlavu dospělého šimpanze a uvědomíme si, jak neuvěřitelně se vzdálila od lidských proporcí: brutálně vystupující tlama, připomínající málem psí čumák, čelo sražené dozadu, zakončené nahoře ostrou příčnou hranou, jež tvoří vrcholek lebky. K této změně dochází během pouhých 4 - 5 let, tedy v době, během které tvář novonarozeného člověka sotva změnila své původní rysy. Opět vidíme: člověk setrvává na vývojovém stupni novorozeněte, zatímco šimpanz se od něho prudce vzdaluje. Lidská hlava se ve svých proporcích navenek skoro nevyvíjí, zato se dává k dispozici duchovním schopnostem, zatímco opičí hlava se mění v nástroj živočišných funkcí a cele se přizpůsobuje přijímání potravy a obraně.

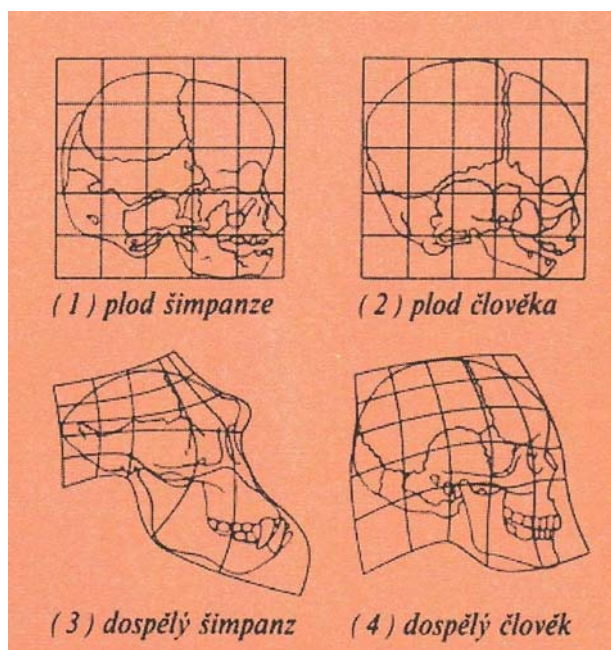
To všechno nasvědčuje tomu, že člověk se nemohl vyvinout z opičích předků, naopak zdá se, jako by opice byly vyvinuty z předků podobných 27 člověku. A přece na druhé straně víme, že se opice objevily na Zemi dříve a člověk později. Co jsme zjistili u opic, platí tím spíše pro ostatní zvířata. I když si představíme celé ty zástupy vyšších zvířat, jež se nám dochovala v paleontologických nálezech - od veleješterů až k mamutům -, zjistíme, že žádné z nich není výjimkou. Jejich těla jsou vesměs jednostranně deformovaná, specializovaná, přizpůsobená určitému prostředí a určitému typu života, bez jakékoli tvárnosti, neschopné dalšího vývoje. Snad bychom si je mohli odvodit z lidské podoby, ale opačný vývoj je jistě nemyslitelný. Člověk by - snad - mohl po tělesné stránce být jejich předkem, ale nemohl se sám vyvinout z kteréhokoli z nich! A přece víme, že se tito živočišové vyskytovali na Zemi o milióny let dříve než lidé. Jak si máme vysvětlit tento rozpor?

I biologové našeho století docházeli postupně k závěru, že Haeckelovy rodokmeny nejsou reálné. Pokud měly tyto rodokmeny náznakový, všeobecný ráz, pokud obsahovaly jen obecně celé třídy živočichů - obojživelníky, plazy atd., zdálo se všechno v pořádku. Jenomže jakmile se začalo konkrétně zkoumat, který z doložených konkrétních živočišných rodů by mohl být hledaným předkem pro další vývoj, ukázalo se, že žádný. Jejich podoba se jevila pokaždé jako poslední vyústění neznámého vývoje, ne jako výchozí bod. Tak se vývojová schémata začala krok za krokem měnit. Na všech rozhodujících místech se místo skutečných živočichů objevovaly rozpačité otazníky.

Paleontologický výzkum, je-li poctivý, ústí do otázek bez odpovědí, do zdánlivě neřešitelných záhad, neboť podoby, z nichž by se byla mohla vyvinout dnešní zvířata a dnešní člověk, musely mít neuvěřitelnou, přímo nepochopitelnou plastičnost, tvárnost. Jen považme: jak například musel vypadat společný předek, z něhož se

vyvinul na jedné straně netopýr, na druhé žirafa a na třetí velryba? Podle rodokmenu tvorstva musel takový předek existovat. Haeckel v něj věřil, dal mu na rodokmeni dokonce jméno “prasavec”. Ale ani nejbujnější fantazie nevykreslí takového pozemského tvora. Což může jakékoli hmatatelné zvíře být tak proměny schopné, aby se jeho potomci mohli vyvíjet tak odlišnými směry? Nevnučují nám skutečnosti samy myšlenku, že vlastní vývoj se musel odehrávat v prostředí mnohem tvárnějším než je dnešní hrubý, tuhý fyzický svět? Spojíme-li tuto myšlenku s poznatkem, že tělesná podoba člověka je vývojově méně pokročilá, že z ní lze odvozovat podoby vyšších zvířat, ne však naopak, otevřeli jsme si cestu k té představě o evoluci, s níž přichází anthroposofie. Přináší odpověď právě na ty otázky paleontologie, na které zdánlivě není možné odpovědět.

Nosné pilíře této představy jsme poznali už před čtrnácti dny na přednášce o “Stvoření světa”.\* Přistupujeme opět k onomu velkému vývojovému panoramatu, s několikanásobnou inkarnací naší planety, s oddělenými kosmickými stavy, označujícími sestup od ryzí duchovnosti až k našemu dnešnímu hmotnému světu. Už na samém počátku, ve světě nazvaném “starý Saturn”, vznikají činností nesčíslných duchových bytostí první zárodky budoucího lidstva, inkarnované zatím pouze do tepelného živlu, jenž byl tehdy jedinou manifestací hmotného bytí. Slyšeli jsme už, jak tento svět se rodil, vyvíjel, dozrával, aby se nakonec opět vrátil do duchové hlubiny prvopočátku: po velikém dni kosmické činnosti nadešla noc kosmického spánku.



#### **NEDOZRETOSTĚ (NEOTÉNIA)**

**BIOLOGICKÝCH ŠTRUKTÚR V EVOLÚCII ČLOVEKA: LEBKY PLODU ČLOVEKA A ŠIMPANZA SÚ SI VEĽMI PODOBNÉ. POČAS RASTU SA PAPAĽA ŠIMPANZA VÝRAZNE ZVÄČŠÍ V POMERE K LEBKE. AK MÁ BYŤ VÝVOJ JEDNOTLIVCA OPAKOVANÍM VÝVOJA DRUHU, POTOM SKÔR OPICA JE ZDEFORMOVANÝM ČLOVEKOM, NIE ČLOVEK VYVINUTOU OPICOU.**

Víme, že pak se svět znova vynořil z hlubiny svého původu, už s výtěžkem celé své minulé existence, že byl nyní obohacen o plynný, vzdušný živel, jakožto svět takzvaného “starého Slunce”. Opět se objevují všechny tvůrčí duchové bytosti “starého Saturnu”, aby podněcovaly další vývoj. Jsou tu i zárodky budoucího lidstva. Ale nyní dochází k nesmírně významnému rozrůznění. Ne všechny lidské zárodky



jsou s to držet krok s novým vývojem a dosáhnout tím také pokročilejšího stupně vědomí. Některé zůstávají pozadu, uchovávají v sobě i nadále zákonitosti a vědomí minulého kosmického stavu, byť v proměněné podobě. Něco podobného se pak odehrává v další kosmické etapě, na "starém Měsíci", kdy k dosavadním žvlům tepelnému a plynnému přibývá živel kapalný. I zde se setkáváme s bytostmi směřujícími k tomu, aby se jednou staly lidmi, ale vedle toho s bytostmi, které zůstaly na vývojové úrovni "starého Slunce", a stále ještě i s bytostmi, které si v zásadě uchovávají vědomí "starého Saturnu".

Opět se po rozsáhlých vývojových proměnách - Rudolf Steiner o nich pojednává podrobně zejména v knize "Tajná věda" - celý tehdejší svět vrací do lůna svého původu, do hlubiny kosmické noci, aby z ní pak znova procitl v ranním rozbřesku našeho současného vesmírného stavu, nazvaného podle naší planety - "Země". K někdejší žvlům přibývá živel tuhý (bible jej označuje výrazem "prach země"). Postupně se objevují bytosti z minulých vesmírných stavů. Ale i tentokrát ještě dochází u některých bytostí, které se až doposud vyvíjely společně s duchovými předky budoucího lidstva, k osudnému opoždění, zastavení ve vývoji. Dochází k němu tím způsobem, že se tyto bytosti předčasně spojují s novým, tj. tuhým živlem a včleňují jej do své tělesné 28 podoby. Tím ustrnou v té podobě, již tehdy ve svém nadsmyslovém vývoji dosáhly. Tak se vyskytují v nově se utvářejícím světě Země tři druhy bytostí, jež vesměs nedosáhly vývojového stupně člověka a nedospěly až k jasnému, předmětnému vědomí, jímž se dnes člověk liší od ostatních pozemských tvorů. Jsou to tři nižší přírodní říše: nerosty - s vědomím hlubokého transu, připomínajícím "starý Saturn", rostliny - se spánkovým vědomím připomínajícím "staré Slunce", a zvířata - se snovým vědomím připomínajícím "starý Měsíc", nebo i s vědomím o něco bližším vědomí lidskému, pokud se tato zvířata odloučila od lidského vývoje až v planetární etapě Země. Jenom člověk se v počátečních obdobích zemské epochy stále ještě udržuje v tvárném nadsmyslovém žvlu a tak si uchovává vývojeschopnost.

Máme-li shrnout obraz evoluce až k počátkům zemského vývoje, vidíme, že jeho základem, osou je vývoj člověka. Lidstvo je od začátku zúčastněno v kosmickém vývoji. Z lidského kmene se pak postupně oddělují bytosti, které se opožďují ve vývoji. Ve čtvrté planetární fázi se všechny tyto bytosti spojují s fyzickým bytím dříve než člověk a tím nabývají předčasně neměnné strnulé podoby, neschopné další metamorfózy. I jejich vývoj se nejprve odehrál v nadsmyslnu, do pozemské inkarnace vstupují už jako rozrůzněné rody a druhy. Sám člověk se spojuje s "prachem země" až poslední. Jeho pozemský vývoj si tedy můžeme představit jako pozvolný sestup duševní a éternou oblastí až do zhmotnění. Od této sestupné linie odbočovaly předčasně směrem dolů vývojové linie zvířecích tříd a rodů; jako poslední z nich, tragicky, jakoby v poslední minutě před získáním lidské podoby, vyšší opice. V době atlantské - ve 4. velkém cyklu zemského vývoje - se duchová bytost člověka, jeho já, spojuje s pozemskou tělesností.

Bylo by možné - a jistě lákavé - sledovat, jak se to, co jsme uvedli, odráží ve skutečnostech, které až dosud odkryla geologie a paleontologie. Rozsah jediné přednášky to nedovoluje. Ale zastavme se aspoň letmo u nejdramatičtějšího, nejosudnějšího období celého vývoje, tj. u takzvané "měsíční krize" uprostřed doby lemurské (3. velké epochy Země). Člověk se v této době už začíná - zatím jenom sotva znatelně, jakoby zpovzdálí - spojit s pevným hmotným skupenstvím. Nicméně je to už doba kdy je - ve smyslu bible - stvořen po druhé, pozemsky "z prachu země". Ne že by se už tehdy podobal dnešním lidem. Včlenění tuhého žvlu do těla je proces trvající dlouhé věky. K jeho dovršení dojde, jak jsme slyšeli, až v

dalším 4. velkém cyklu, v době atlantské. Musíme si představit, že ani sama Země nebyla v lemurské době na celém svém povrchu ztvrdlá. Byli v ní sice oblasti připomínající dnešní pevnou zemi, ale byly v ní i – stále se zmenšující – ostrůvky jemnější hmotné existence, ostrůvky kde ještě převažovala působnost éterných sil nad fyzickými. Bible nás uvádí na vývojově nejvýznamnější z těchto míst, když mluví o “zahradě ráje” se “stromem života”. Lemurský člověk se zatím zdržuje v tomto jemnějším a tvárnějším prostředí, ve sféře oživujících sil. Přijímá sice už do své bytosti tuhý živel, ale zatím v nejjemnějším rozptýlení, jakoby v homeopatickém zředění.

Kolem chráněné oblasti, v níž žije, tuhne na všech stranách - za stálého sopečného vření - Země do stále strnulější, tvrdší podoby. A v tomto tuhoucím světě, vyvolány k životu dynamikou kosmické katastrofy - odluky Měsíce od Země - žijí prapodivné, strašidelné živočišné druhy, příznačné právě pro ono období: veleještěři. Byly to - slovy Hermanna Poppelbauma – “mohutné loupeživé podoby vodní, půl ryba, půl krokodíl, zvířata suchozemská, učiněné putující hory, půl slon, půl klokan, strašidelní vzdušní obři, půl ještěř, půl netopýr”. A Poppelbaum dodává: “svědkové doby, jež propadala nezadržitelně démonickému rázu”. Představme si, jak lemurský člověk se pomalu spřizňuje se světem pevné hmoty, ale jak tento svět je v téže době proniknut démonickými silami zjevujícími se v dračích podobách veleještěřů. Člověk sice žije v oblasti dosud chráněné a prostoupené nebeskými vlivy, ale je ze všech stran konfrontován z těmito přízračnými zjevy. A démonické síly ohlašující se dračími těly mu sice už nemohou odejmout lidství, ale přece ho strhují do sféry tuhoucích tvarů rychleji, než mu bylo souzeno. Tak dochází k tomu, že chráněná oblast ráje ztrácí vlivem zhmotnění člověka svůj nadzemsky-éterný ráz a mění se v kamenitou, drsnou půdu, jak ji známe dnes. Člověk se ocitá v tvrdém, odumírajícím světě - zatímco říše éterných sil se mu ztrácí nenávratně z dohledu. Tak asi je možné načrtnout paleontologický aspekt biblického příběhu o prvotním hříchu, reálné střetnutí nadsmyslové lidské podoby s dračími impulsy Pokušitele.

Naše líčení evoluce z anthroposofického pohledu dospívá k závěru. Zbývá už jenom doplnit jeden důležitý rys. Řekli jsme, že hlavní melodii v celé kosmické symfonii vývoje tvoří nadsmyslový vývoj člověka. Jako vedlejší motivy se od této melodie oddělují vývojové proudy ostatních bytostí. V posledních obdobích před konečnou inkarnací člověka na Zemi to byly třídy a řády vyšších živočichů. Ovšem doba, kdy se určitá třída zvířat odděluje od ústředního vývojového proudu, není nahodilá. Ani člověk se přece v nadsmyslnu nevyvíjí automaticky, sám od sebe, nýbrž jeho vývoj je nesen, usměrňován a láskyplně podněcován bytostmi duchových hierarchií. Jednotlivé hierarchie přitom přejímají střídavě vůdčí úlohu, takže v každé vývojové etapě řídí růst budoucího lidstva jiná hierarchie. Každá z nich má možnost vnášet do vývoje jiné kosmické impulsy. Anthroposofie mluví o dvanácti takových základních impulsech, které ovlivňují rozhodným způsobem vyvíjející se pozemský život. Jsou symbolizovány dvanácti znamenými zvířetníku na obloze. Každý z těchto impulsů (tlumočený vždy určitou hierarchií) zasahuje do vývoje svým svérázným způsobem, což zároveň znamená: jednostranně. Tím, že vyvíjející se lidstvo má možnost přijmout všech dvanáct kosmických impulsů, vyrovnávají se jejich jednostrannosti a lidská postava se může stát harmonickým obrazem celého kosmu, mikrokosmem.

Jinak je tomu u zvířat. Ta se po skupinách vyčleňují z vývoje lidstva, probíhajícího dosud v jemnějším prostředí, a sestupují do konečného zhmotnění dříve než člověk. Každá třída živočichů se přitom odděluje od lidského kmene v době, kdy na pozemský vývoj působí převážně určitá hierarchie a kdy tato hierarchie

přináší z kosmu určitý základní formující vliv. Jinými slovy: zhmotňuje se v době, kdy je maximálně vystavena těm nebo oněm jednostranným utvářejícím silám. Proto jsou zvířata ve své podobě vždy výrazem kosmické jednostrannosti. (A proto také byla znamení zvířetníku odedávna označována právě zvířecími jmény.) Jenom člověk zůstal uchráněn specializace, protože prošel před svou konečnou inkarnací celým okruhem kosmických působností.

Máme-li toto na mysli, nebudeme se pokoušet, abychom si vývoj živočišstva představovali jako přímku, směřující vzhůru k člověku. Vyšší zvířata, především obratlovci, tvoří kolem člověka kruh: kruh, znázorňující postupnou působnost jednotlivých sil zvířetníku. Nejsou tedy v zásadě bytostmi nižšími než člověk, nýbrž jednostrannějšími, specializovanými, a tím zbavenými možnosti svobody. Člověk nepodlehł žádné z těchto jednostranností. Překonal je tím, že je zharmonizoval. Dodejme, že nikoli svou zásluhou, nýbrž proto, že jeho vývoj byl veden a nesen andělskými hierarchiemi. Tím, že nepropadl jednostrannosti, zachoval si vnitřní vývojeschopnost. Kosmický vývoj nyní pokračuje člověkem a v člověku. Anthroposofie před nás staví perspektivu postupné vnitřní proměny člověka, který se jednou - v dalších planetárních inkarnacích Země - má stát spolupracovníkem duchových hierarchií a přispět i k budoucímu vysvobození říše zvířat z jejího dnešního zakletí. Tak probíhal, probíhá a bude probíhat náš vlastní, lidský vývoj v úzké souvislosti s osudem zvířat a s pomáhající působností andělů.

Vzpomeňme na 1. kapitolu Markova evangelia. Marek nelíčí jako Matouš nebo Lukáš jednotlivé scény pokušení Ježíšova na poušti. Místo toho přináší lapidární poukaz na to, jak Kristus po křtu prožíval tajemství lidské existence. *Říká "A ihned ho duch vypudil na poušť. I byl tam na poušti čtyřicet dní a podstoupil pokušení Satanovo. A byl mezi zvířaty a andělé sloužili jemu"*. Je dobře si stále připomínat, že toto je kosmický úděl člověka.