

Walther Bühler

Srdce orgán srdečnosti

Teorie pumpy • Mechanické pojetí orgánu těla • Srdce jako smyslový orgán • Trojčlenný člověk • Vědomé a nevědomé chtění a aktivita srdce • Vztah srdce a hlavy • Srdce jako smyslový orgán krevního oběhu • Čtyřnásobná přestávka krevního oběhu • Mozek, zrcadlení a vznik vědomí • Srdce a prvek klidu ve vztahu ke krvi • Srdce, krev a duševní rovnováha •

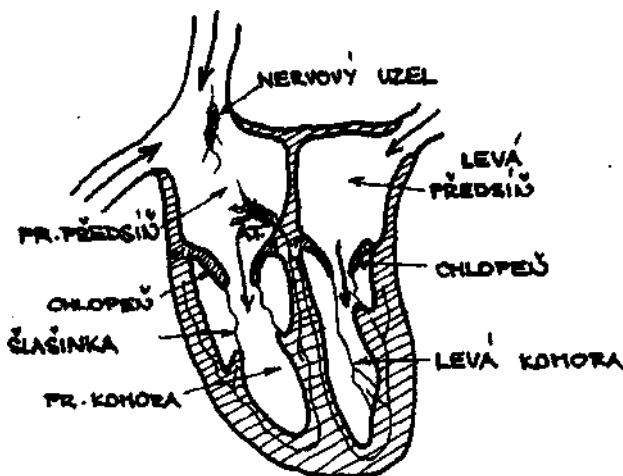
Srdce a životní odvaha • Srdeční úzkost, strach a protisíla srdce • Podíl srdce na duševní síle lidského cítění • Nemoci srdce a duševní život

Teorie pumpy

Dnes se budeme zabývat orgánem člověka, který musí být považován za centrum jeho života a jedním z nej důležitějších orgánů - lidským srdcem. O tomto orgánu bylo již mnohé řečeno a rovněž byla provedena mnohá zkoumání. Ale není to zdaleka tak dávno, co jsme v určitém smyslu měli zřetelnou představu o tom, k čemu tu srdce vlastně je a věděli jsme, jak se včleňuje do celého krevního oběhu. Teprve na začátku novověku objevil jeden Angličan, že krev v cévách neproudí nebo neteče jen tak, ale že se nachází v kroužícím pohybu, takže

pojem krevní oběh se zde poprvé objevil v souvislosti se srdcem. Již dříve se vědělo, že krev ze srdce proudí do plic, z plic opět zpět do srdce a ještě dnes se mluví o malém oběhu.

Vedle tohoto malého oběhu máme nyní velký oběh, kde jak víte, krev od srdce proudí cévami do všech orgánů, do všech koutů a konců lidského organismu a vénami, cévami, které často modravě prokmitávají kůží, se opět vrací zpět. Přichází ze dvou stran a hromadí se v dolní a horní duté žíle a opět proudí zpět k srdci. Všichni víte, že srdce je členěným dutým svalem, který má svá pododdělení; mluvíme o čtyřech srdečních komorách. Docela schematicky jsme zde nakreslili obě předsíně (viz obr. 2 - pravá a levá předsíň) a zde hlavní komory -



obr. 2. schéma srdce (chlopenní otvory z komor do plic a do cév těla nejsou zakresleny)

pravá a levá srdeční komora s jejich odpovídajícími otvory. Mezi předsíněmi a komorami se nacházejí

ČLAŠINKA

otvory, a to na pravé a levé straně srdce. Právě zde a také tam, kde hlavní komory přecházejí v cévy, v plieni tepny a srdečnici, je něco velmi zvláštního. Nacházíme tzv. srdeční chlopně, o kterých se hodně přemýšlelo a byly přesně zkoumány na vyňatém srdci. Zjistilo se, že tyto chlopně jsou konstruovány tak, že krev může téci jen jedním směrem. Správně se usoudilo, že tyto chlopně mají určitý druh ventilové funkce.

Podobné ventily se nacházejí u různých druhů pump, kdy proudící tekutina, kterou je nejčastěji voda, je vystavena tlaku, a proto chceme dosáhnout, aby se mohla pohybovat jen jedním směrem. Ventil je tím, co nám něco přivádí jen jedním směrem asi tak jako u ventilku jízdního kola. Zde je normální ventil, kterým vzduch musí proudit dovnitř, ale vtíp je v tom, že nemůže ven. Třebaže ventil jízdního kola je docela jinak uzpůsobený než ventil srdeční chlopně, má stejné funkce. Krev musí proudit z předsíní do komor, ale nesmí se dostat zpět, z toho by celý krevní oběh se srdcem, prostě celý člověk nevyváží.

Není ani tak důležité, jak jsou tyto chlopně jako ventily v jednotlivostech vytvořeny. Můžeme si je představit jako malé dveře, které se mohou na jedné straně otevírat a krev jimi může procházet. Kdyby unavená krev v hlavní komoře vyvinula nový podnět a tlak, proudila by také zpět do předsíně. Tomu je zabráněno tím, že se tato podivuhodná chlopně uzavře, ventil je tedy uzavřen a krev může dále

proudit jen jedním směrem. Jak již bylo řečeno, máme čtyři takové ventily - na přechodu z předsíní do komor a na východu z obou hlavních komor.

V sedmnáctém století bylo lidstvo tak daleko, že něco takového mohlo pochopit exaktně mechanicky. O chlopních a ventilech by však nikdy nic nepochopil Řek nebo Egyptan, i když se snad mohlo stát, že blíže bylo prohlíženo nějaké zvířecí srdce. Nyní se může mluvit o proudícím systému a o tom, že krev se dostane v srdci do tlaku, že při odtékání ze srdce má značně vyšší tlak, než když vtéká do pravé předsíně. Nakonec se vytvořila představa, že srdce není nic jiného než pumpa, která jako každá vodní pumpa má tu úlohu, aby vystavila tlaku tekutinu, která odněkud přichází, a rozdělila ji tak, aby dále proudila v určitém směru a mohla být zbavena tíže, takže voda může být vytlačena nahoru do vyššího patra, na výše položené místo.

Vidíme zde velkou záhadu, že krevní tekutina v nás skutečně proudí všemi směry, tedy také „do kopce“, např. do hlavy. Postavíme-li se na hlavu, krvi to moc neudělá, proudí i potom vzhůru až do nohou. Snad nám trochu zčervená hlava, protože se zde při této příležitosti hromadí trochu více krve. Vcelku jsou však taková hromadění krve překonána. Při stožení na hlavě tak krev proudí více než jeden metr do nohou nahoru a zpět k srdci, i když je to zde takové, že se lehceji hromadí. To zná každý, kdo na sobě, nebo na druhém člověku pozoroval „křečové žíly“. Zde je již nebezpečí, že krev podlehne tíži a hromadí se. Všichni víte, že pro mnohé jsou charakteristické ty srdeční nemoci, kdy krevní oběh správně nefunguje, zmocní se toho tíže, která nás přece také prostupuje; krevní tekutina se hromadí a vystupuje z cév a my pak máme oteklé nohy, edémy, kdy v tkáních mohou zůstat třet litry

Á

Á

tekutiny a člověk je potom přirozeně těžce nemocný

Mechanistické pojetí orgánů těla

Názor, že srdce je jakási pumpa, ale nezůstal osamocený. Jakousi chemickou laboratoří, i když jedinečnou, se nakonec stala játra a také žaludek, kde jsme mohli zjistit, že úlohou kyseliny solné a některých jiných látek je rozložit potraviny čistě chemicky. Žaludeční stěny je ještě trochu rozmělní. Postupně se učilo pojímat všechny orgány docela mechanisticky, jen z fyzikální nebo chemické strany. Při tomto pojetí jsou plíce měchem a překladištěm vzduchu pro kyslík a kyselinu uhličitou, kde je vzduch, pokud ho již nepotřebujeme, pod tlakem vytlačován a opět nasáván pomocí podtlaku, který dokonce můžeme změřit v rozšiřujícím se hrudníku. Sval je pojímán jako stroj dávající sílu soustavě pák. Člověka od shora dolů skutečně můžeme vysvětlit jako víceméně mechanickou aparaturu, i když velmi komplikovanou, ale naprosto pochopitelnou.

Jenom u hlavy to bylo poněkud těžší. Již v předchozí hodině jsem vám vysvětloval, jak za jediné sídlo duše byla považována hlava, protože opravdu má co dělat se vznikem našeho vědomého života představ. A i když se dokonce věřilo, že oko může

být chápáno jako fotografický aparát, zůstal mozek s nervy jako zbytek těla, který nejdříve nebyl pojímán jen mechanicky, protože byl považován za prostor duše. Ale ani toto pojetí netrvalo dlouho. Na konci minulého století, kdy materialismus v mnoha ohledech dosáhl svého prvního období rozkvětu, mnoho lékařů, zvláště fyziologů a psychiatrů, zastávalo názor, že mozek vylučuje myšlenky podobně jako játra žluč. Duše a duchovní život člověka podle tohoto názoru nebyly

Á

Á

Á

něčím samostatným, ale produktem určitých chemických pochodů v mozku, a tedy stejně pomíjející. Zdálo se, že je jen otázkou času, kdy bude objasněno, která chemická formule „měnících se skupin molekul“ přiřadí „svobodu“, „božství“ nebo „nesmrtelnost“ určitému mozkovému závitu a celý člověk se nakonec stane chemickou laboratoří a strojem.

Již v první polovině 18. století napsal francouzský autor J. O. de la Mettrie knihu s názvem „l'homme machine“, „Člověk stroj“. Vidíte, že se zde dotýkáme jádra celkového pojetí a pozorování člověka a pozorujeme-li srdce, musíme se ptát: „Opravdu můžeme, opravdu smíme srdce pokládat za stroj, pumpu?“ Odpověď není vůbec snadná, protože se prokázalo, že má smysl mluvit o ventilové funkci, o funkci chlopní, o tlakovém systému, o cirkulující tekutině atd. A přece se každému člověku se zdravým lidským porozuměním něco vzpírá proti postoji, že takový orgán máme považovat pouze za čistý mechanismus.

Trojčlenný člověk

Měli jsme zde již příležitost mluvit o sídlu duše v těle a přitom jsme se pokusili znázornit, že celý člověk od hlavy k patě je výrazem vlastního duševního života, že neexistuje jediný orgánový systém, který by nepomáhal nést duši a nevykazoval, že slouží našemu duševnímu životu jako nástroj. Ti, kteří tehdy byli při tom, si zajisté vzpomenou, že jsme mluvili o tom, jak se lidský duševní život člení do tří základních funkcí - představování, cítění a chtění.

Odvodili jsme, že hlava a její smyslové orgány, její nervy, její mozek (chtěl bych to zde ještě jednou skicovat) skutečně slouží k tomu, aby nám představovaly obrazy, které neseme ve vědomí, na které vzpomínáme, kterými pohybujeme sem a tam nebo které promýšlíme. Smyslové orgány a mozek mají při tom čistě zrcadlicí funkce. Řekli jsme však, že k tomu abychom určitou představu a určitý obraz přeměnili ve skutečnost nějakým činem a vůlí, potřebujeme končetiny.²

Vůle a síly vůle se v člověku rozvíjejí v končetinách, kde vedle kostí, šlach a kloubů nacházíme svaly jako nej důležitější a hlavní orgán uskutečňování vůle. Viděli jsme, že ve výměně látek, v žaludku a střevech, kde jsou také svaly, se do člověka hluboko vnořují procesy vůle, pokud zde člověk vnitřně zpracovává hmotu, kterou zevně vědomě zpracovával rukama. Nej důležitější ale bylo, že jsme museli hledat orgány a funkce, které slouží jako podklad nebo nositel lidského cítění,

tedy toho, co prožíváme, když jsme veselí, smutní, přátelsky nebo smutně naladěni, když pociťujeme sympatii nebo antipatii. Tady jsme líčili, jak mezi hlavou a končetinami spočívají rytmické funkce, které jsou zřejmé především v dýchání, v obíhající krvi a srdečním tepu. Ve své rytmické souhře jsou všechny tyto rytmické funkce podkladem k tomu, co se v člověku duševně pohybuje mezi libostí a nelibostí, mezi sympatií a antipatií, mezi láskou a nenávistí, podle toho, jak to chceme při pozorování nazvat.

Touto skicou lidského obrazu jsem chtěl ještě jednou připomenout trojčlenného člověka s jeho smyslově-nervovým systémem jako zrcadlem života představ, s jeho systémem končetin a výměny látek jako podkladem chtění a s jeho rytmickým systémem jako podkladem citění. O lidské trojčlennosti jsme mluvili anatomicky a fyziologicky jako o nástroji duše objevující se v této trojnosti. Jenom na tomto pozadí, když pohlédneme na celek, se můžeme odvážit pochopit součást člověka - srdce.

Již Goethe nás učí, že určitá část organismu v sobě vždy skrývá celek a že musí být vytvořena z ideje celku. Goethe to pozoroval na těch rostlinách, které opět vytvořily celou rostlinu z její části, z odstřiženého kousku listu. Taková by byla asi idea naší úvahy - tak jako člověk ve svém celku vytváří srdce, uvidíme celého člověka správným pozorováním srdce a naopak. Dnes se o to pokusíme.

Vědomé a nevědomé chtění a aktivita srdce

Vraťme se k srdci samému a k tomu, co o něm víme. Srdce je sval, který zhruba řečeno sestává z masa. Je ~~35~~ červené a jako každý sval se stahuje, přichází do stavu napětí, ztuhne a opět změkne a roztáhne se. Tuto aktivitu srdce můžeme pozorovat

Á

~~~~~ Á



na pulsu. Srdce má tedy nepochybně svalový pohyb. Co to pro nás znamená?

Znamená to, že srdce má určitou aktivitu, související s tím, že hmota se dostává do pohybu nebo je v pohybu. Viděli jsme, že všude, kde jsou v činnosti svaly, dochází k přeměně hmoty a volní činnost člověka se rozvíjí v duševní čilosti. Již dříve jsem upozornil na to, že vůle nekončí tam, kde spolkneme sousto. Každý má pocit, že chtění se projevuje jen v tom, když řádně žvýkáme nebo rozkousáváme ořech, ale již tenkrát jsem vám líčil, že i když sousto spolkneme, přestává sice naše vědomá vůle, nebo vědomím řízená vůle, ale všechno další jde samo sebou. Ale toto „samo sebou“ musíme dát zřetelně do uvozovek, protože samo sebou přece nejde na světě vůbec nic. Aby se potrava dostala do žaludku, musí svoji práci vykonat jícnem. Sama tam nepadne, do žaludku „spadne“, i když se postavíme na hlavu, protože je aktivně dále posunována svalovou činností jícnu. Svou práci takto aktivně vykonává žaludek a jiné orgány. Zde se učíme poznávat nevědomou duševní práci a obtížnost bývá v tom, že jsme museli poznávat duši jako něco, co zde žije a pracuje, i když to nevystupuje jako vědomý duševní život.

\*

-

Učení o nevědomí hraje v dnešní psychologii velikou úlohu.<sup>1</sup> Tak je tomu také u srdce, které vykonává svoji práci bez toho, že bychom to vědomě chtěli. Přesto je obdařeno vůlí a má docela srdnatou vůli, kterou je činné a aktivní. Můžeme tedy říci, že pokud je srdce svalem, rozvíjí se v procesu chtění a má podíl na silách a souvislostech, které se projevují v člověku končetin a výměny látek. Nyní však nebudeme v jednotlivostech zkoumat, jak jsou tyto svalové orgány v srdci vytvořeny. Přece však můžeme říci, že hlavní činnost vůle a rovněž hlavní svalová hmota je sice v obou srdečních komorách, ale levá srdeční komora je aktivnější, vyvíjející největší vůli, a proto má také nejtlustší sval. Pokud se týká vnitřku srdečních komor, nejsou větší než předsíně, neboť zde jde dovnitř stejné množství krve jako do komor, jinak by ve všem nastal nepořádek. Komory jsou ale větší, protože svaly jsou tlustší a mohutnější. Vidíte tedy, že také srdce má část, kde je svalová činnost silně zdůrazněná a svalová hmota je zvláště silně orgánem vůle.

### *Vztah srdce a hlavy*

Srdce má ale také podíl na všem, co dělá hlava. Co tedy dělá hlava? Hlava je tady proto, aby pozorovala svět nebo člověka samotného. Aby mohla pozorovat svět, má hlava smyslové orgány, což ještě přesněji uvedeme v přespříští hodině. Aby mohly

být vjemy přijaty naší duší, každý smyslový orgán je nervem spojený s mozkem. Tady se nachází skutečné seskupení nervových orgánů, zde je skutečná centrála, takže mluvíme o centrálním nervovém

---

1 Gerhard Wehr: *Jung a Steiner, Fabula* 2003, pozn. vyd.

systemu. Tady vzniká vědomí. Hlava si uvědomuje, co se děje ve světě a v našem vlastním těle i duši a všechno nám to zrcadlí. Její úlohou je učinit si obraz o člověku a o světě.

Také srdce má tuto schopnost učinit si obraz o člověku a v jistém smyslu dokonce o světě. Dokonce to zdůrazňuje vytvořením jakéhosi „privátního nervového systému“. Tomu se můžeme naučit od hlavy. Chceme-li se něco dozvědět o nějaké věci a učinit si o ní představu, potom potřebujeme nervový systém, potřebujeme smyslové orgány. A tak se ukazuje, jak je srdce připraveno obětovat část svých svalů. Protože je srdce tak pohyblivé a obrátané, může část svých svalů přeměnit v nervy. Tento proces tvorby srdečních nervů vychází zajímavým způsobem z pravé předsíně, tedy z té, která všechnu krev z těla jako první potkává a přijímá. Srdce si tady chce ihned učinit obraz o tom, jaká krev je, a začíná vytvářet malý kousek mozku (viz obr. 2 - nervový uzel). Takových nervových uzlů je v srdci více. Jeden z těchto malých „mozkových uzlů“ se jmenuje Aschoff-Tawarův po slavném patologovi Aschoffovi, který byl ještě mým učitelem, a po Japonci Tawarovi, který spolu s ním podrobně prozkoumával nervový systém srdce a tento uzel před několika málo lety také objevil.

Skutečně vidíme, jak je srdce odtud zázračným způsobem protkáno nervovými vlákny, k nimž <sup>2</sup>

se přidružují ještě nervy z ostatního organismu. Vidíte, že všude, kde jsou nervy, jsou i nervová zakončení, která jsou vždy citlivá, něco pociťují, něco hmatají, chutnají a čichají.<sup>3</sup>

Srdce si tak můžete představit jako aktivně činný orgán, který se nejen divoce hrne něco provádět, ale také jako orgán, který velmi pečlivě pozoruje, co se děje. Je vnitřně pozorným, pro sebe sama velmi bdělým orgánem a právě v této souvislosti je smyslovým orgánem. Když v bedně s pískem rukou prohmatáváte písek protékající mezi prsty, zřetelně cítíte, zda je těžký, suchý, jemnozrnný nebo hrubozrnný, zda je ledově studený nebo příjemně teplý. Tak jako toto vše cítíme, tak si můžeme představit, že když srdce přijímá krev a stahuje se, tímto stahem prohmatává krev. Ohmatává přitom vnitřní stav, jakost krve a také její rychlost. To je pro srdce velmi zajímavé, protože krev přichází ze všech koutů a rohů těla. Množství krve sem přichází z jater, jiné přichází více z hlavy, jiné opět z končetin nebo z ledvin. Srdce se pokouší informovat o tom, co se děje v celém těle, s čím ho krev seznamuje. Například zpozoruje, že krev přichází z jater a z celé dolní poloviny těla dolní dutou žilou, protože je teplejší než krev přicházející z hlavy, která je chladnější, což změnila sama věda, a tím přišla na stopu toho, co srdce samo všechno ví.

#### *Srdce jako smyslový orgán krevního oběhu*

Dalším příkladem toho, jak je srdce pozorné, je následující jev. Když vystoupíte rychle do schodů, snad na čtvrtý, pátý schod, náhle zpozorujete, že

<sup>3</sup> Viz R. Steiner: *Okultní fyziologie*, GA 128, *Fabula 2011 a Pozemské umírání a vesmírné žití*, GA 181, *Fabula 2012 a Duchovní věda a terapie*, GA 313 (připravuje Fabula), pozn. vyd.

dýcháte hlouběji. Při bedlivějším pozorování zjistíte, že srdce bije rychleji. Jak to, že srdce bije rychleji? Je to proto, že krev musí rychleji obíhat. Proč však musí rychleji obíhat? Protože nohy jsou v pohybu. Svaly nohou potřebují kyslík, což znamená, že krev sem musí přivést více kyslíku, a srdce musí tedy pracovat rychleji. Srdce tomu přichází vstříc. Ihned ví, že nohy jsou v pohybu, krev je chudší na kyslík a nohy by se vnitřně dusily; musí se tedy postarat o to, aby zde pomohly plíce. A srdce již bije rychleji a dech se prohloubí. Srdce je aktivováno do té míry, jak se aktivují nohy nebo celý člověk. To ale nejde samo sebou. Srdce to zpozoruje a zjistí, že krev v nohách nemá správné složení. Kdybychom proces vůle při chůzi správným způsobem nedoprovázeli krví, nohy by se dusily a my bychom dostali silné bolesti.

Vyskytují se také nemoci, kde cévy končetin jsou zúžené a člověk pro bolesti musí zůstat stát a počkat, až se krev dostatečně doplní, aby mohl dále běžet. To nazýváme intermitentním kulháním. Je to zcela určitý chorobný stav, při kterém jsou nemocné cévy končetin.

Skutečnost, že podstupujeme-li větší tělesný výkon, srdce bije rychleji, ukazuje, že srdce dává dobrý pozor a přizpůsobuje se tomu, jak člověk nyní svou duší zasahuje do těla. Jakmile se ale v klidu

posadíte u svého psacího stolu, zpozorujete, že srdce bije pomaleji, je klidnější, protože sama vůle je jen minimálně činná a jen diriguje pero nebo podobně. Srdce je tedy smyslovým orgánem krevního oběhu.

### *Čtyřnásobná přestávka oběhu, mozek, zrcadlení a vznik vědomí*

Při pozorování je vždy dobré, abychom měli pozorovanou věc před sebou v úplném klidu. Dáte mi za pravdu, že když se okolo vás na široké silnici řítí vůz rychlostí 120 km, je těžké zpozorovat číslo a vidět kolik lidí sedí uvnitř, nebo zda řidič například kouří cigaretu, nebo ne atd. Když však vůz zastaví, není žádné umění zjistit číslo a vše si prohlédnout. Potom může zase odjet pryč. Je tajemstvím světa, že chcete-li něco pozorovat, potřebujete k tomu klid, a že něco pozorujete o to lépe, čím se to chová tišeji.

Kromě toho si jednou ujasněme, že naše smyslové orgány jsou zrcadlem a náš mozek, jak jsme již řekli, je velkolepým čarovným zrcadlem, kterým si můžeme učinit obraz o světě a o sobě samém, zrcadlem, které vůbec funguje jen tehdy, má-li pokud možno hladkou a klidnou plochu. Příkladem může být vodní hladina. Pokud má voda nějaký vlastní pohyb, čeří se a jemně se vlní, potom na ní vidíte hru vln, ale nevidíte svůj vlastní obraz. Teprve absolutně hladké vodní zrcadlo nám poskytne ideální nezkraslený obraz. Proto jsem také v minulé hodině řekl, že duši v mozku pochopíme tehdy, představíme-li si plavce, který vystoupil z vody na břeh a sám sebe spatřil na klidné vodě, kterou již neuváděl do pohybu. Tedy smyslově-nervový systém, zrcadlení a vznik vědomí vyžaduje klid a zastavení.

Á

Á

Á

Mozek mnohé věci také skutečně zastaví, dokonce zastaví i regenerační schopnost a pohyby mozkových závitů. Z vnějšího pohledu jsme ho tenkrát nazvali nečinným orgánem a poznamenali, že jeho činnost spočívá v docela jiné oblasti. Podobně je tomu se srdcem, které si také musí vzít příklad z mozku, chce-li pozorovat a vědět, co se děje v krvi a chce-li si udělat obraz o tom, co se děje v celém těle, zda například tělo nemrzne apod.

### *Srdce a prvek klidu ve vztahu ke krvi*

Aby srdce mohlo být takto pozorné a mohlo vše sledovat, potřebuje vzdor veškeré aktivitě a pohyblivosti prvek klidu, prvek zastavení. Tady kopíruje něco od hlavy. Tak velkolepý orgán je srdce, které přivádí krev do klidu! Stále kroužící, stále proudící a život podněcující krev se v těle zdravého člověka nikde jinde nesmí dostat do klidu. To může jenom v srdci! Srdce vynalezlo to, co je protikladem čilého červeného svalu, a to jsou srdeční chlopně, které se zavírají, objevují se jako závora a zastavují krev. Krev zažije velké překvapení, když se shora a zdola setká v pravé předsíni - teď to již dál nejde! Není přirozeně na dlouho, ale přece jen je to rozhodující. Krev je zde poprvé odměřena a zadržena.

Můžete to srovnat s tím, co se děje, když od jedné zemské hranice přijíždíte ke druhé, dokonce když cestujete jen do Švýcarska - celní kontrola, zastavit, stop! Vy ale spěcháte. Proč jste byli zastaveni, proč musíte ztrácet čas, přestože zařizujeme rychlovlaky? Protože tento kraj, který se jmenuje Švýcarsko, postavil na své hranice „smyslové orgány“, své pozorovatele. Protože Švýcarsko chce vědět, co vše přichází dovnitř, jak to vypadá, zda se

Á

něco nepasuje apod. Jak jsem řekl již dříve, kde chceme něco pozorovat, musíme to zastavit. Po přezkoumání to necháme opět běžet dále. Přesně tak to dělá srdce. Nechci říci, že by bylo velkou celnicí - krev není vybavena pasy, ale může se stát, že i krev chce propašovat něco, co se nepatří. Srdce si tady musí dát pozor, a to dělá, když krev zastaví a čtyřikrát jí přikáže - stop, stop, stop, stop! To je hlubší smysl srdečních chlopní.

Podle vzhledu mají srdeční chlopně jakési střední postavení mezi nervem a kostí. Jsou opravdu šlachovité, tvrdé, bezkrevné a bez svalů. Dokonce existují určité druhy zvířat, u nichž vazivové pláténky, v nichž jsou chlopně zakotveny, skutečně ztvrdnou jako kost. Tak jako vždy, když příroda někde zjevuje své tajemství, i zde nám ukazuje, že srdce má tu odvahu přijmout procesy zkostnatění, zadržetí a strnutí, které jsou mimořádně vytvořeny právě v hlavě. Všechny kosti hlavy jsou zde zaklíněny, zde se nevyskytují klouby a mozkové závitky jsou strnulé a klidné. Panuje zde prvek klidu a znehybnění, které má svůj vrcholný bod ve zkostnatění. Musíte přihlížet k tomu, že srdce má nervový systém a rovněž tak bezkrevné orgány jako tyto chlopně, které jsou vysoce citlivé.

Snad bychom to mohli symbolicky nakreslit tak, že bychom zde vložili kříž a pojali ho jako výraz pro síly, které zde jsou činné a dodávají srdci určitou pevnost, určitou tvrdost a zadržovací sílu, ale také možnost odmítnutí. Byla-li krev například v plicích, v malém oběhu a opět se vrátila do levé předsíně, pak je opět zadržena a znova přezkoušena, zda má správnou barvu, je správně osvěžena, zda vzduch, který musela plíce dýchat, byl dobrý atd. Srdce to

Á

Á

~~~~~Á


zpozoruje a řekne - ano, je to v pořádku. Teprve potom po dalším zdržení v levé komoře, krev může proudit dále velkými cévami do celého těla a osvěžit a oživit nás.

Nyní jsme poznali srdce také jako smyslový orgán, poznali jsme ho v jeho podílu na smyslově-nervovém systému. Je to orgán, který si umí udělat obrázek o pohybu krve a jejím složení. Vidíte, že má podíl nejen na pólu člověka představ, ale že má podíl i na druhém pólu vůle, na dějích končetin a výměny látek.

Srdce, krev a duševní rovnováha

Ale když se nyní zeptáme, co je vlastně základní silou srdce, musíme říci, že je to přece *rytmus*, možnost držet rovnováhu, vyrovnávat a vždy hledět na obě strany mezi stažením a roztážením. Uvažte, že srdce musí krev zadržet a opět ji uvést do pohybu, musí zachovávat rovnováhu mezi klidem a pohybem! Krev přitéká a to je určitá nabídka. Tělo krev znovu potřebuje a to je určitá poptávka. Mezi nabídkou a poptávkou musí srdce držet střed!

Potřebuj e-li tělo více krve, musí srdce dávat pozor, aby krev měla správnou rychlost a v dostatečné míře správně proudila.

Krev má také určitou váhu a chce klesat, ale v srdci je místo, kde krev opět dostane potřebný vztlak. Mezi tíží a vztlakem musí srdce také držet střed! Dokonce svými rozdílnými polovinami srdce pracuje jednotně, neboť vlastně sestává ze „dvou srdcí“. Skutečně existuje pravé srdce, které pracuje zcela samostatně v připojení na venosní, žilní oběh, jenž posílá krev do plic, a levé srdce, které by snad mohlo být odděleno někde jinde v levé polovině hrudníku, kde by muselo fungovat. Obě srdce však pracují neustále společně a tvoří vyšší jednotu. Pravice a levice je tak neustále vedena k rovnováze. Pokud se to týká velkého oběhu, je srdce usměřňováno ke všem orgánům do celého organického vnitřního světa člověka. V malém oběhu, kde srdce sbírá veškerou krev a posílá ji do plic, je naproti tomu spojeno s vnějším světem. Zde krev přijde do styku s atmosférou, tedy s vnějším světem v podobě vzduchu. Opět musí udržovat střed mezi vnitřkem a vnějškem, mezi orgány těla a tím, co zde krev zpozoruje, a mezi pliením orgánem, který je oddán vnějšimu světu. Srdce musí všude stát ve středu mezi pravým a levým, mezi nahoře a dole, mezi vnitřkem a vnějškem a tvořit harmonii. Aby toho dosáhlo, musí srdce být, chce se říci, jakýmsi muzikantem, musicusem. Neboť jak by mohlo vytvářet harmonii, aniž by bylo muzikální? Musí mít také schopnosti jemného *vcítění*. A skutečně třetí základní silou naší nevědomé činnosti duše, z které srdce žije, je síla citu.

Srdce a životní odvaha

Když něco pozorujete se zájmem a láskou, potom máte určitou duševní náladu. Abyste něco zrcadlili, k tomu potřebujete jen chladný rozum a mozek, ale abyste něco starostlivě a se zájmem a oddaností pozorovali, k tomu potřebujete střed člověka, duševní sílu cítění, zájmu a umění „se otevřít“. Na této síle má srdce vnitřní podíl, dává mu to připravenost k přijetí veškeré krve těla a ke všemu, co zde přichází a vtéká, vytváří srdce jakýsi druh oddanosti. Na druhé straně však srdce potřebuje něco z duševní síly, na kterou poukážeme, nazýváme-li určitého člověka odvážným. Aby srdce mohlo plnit své úlohy, potřebuje nejen sílu, která na nich pracuje srdečním svalem přiměřenou vůlí, ale opravdu to uchopí s odvahou, téměř bychom chtěli říci, vykonává práci s určitým nadšením. A skutečně, srdce pracuje s velkou, bezmála nevyčerpatelnou dávkou životní odvahy. Řeknete, odkud víme, že srdce má životní odvahu?

Srdeční úzkost, strach a protisíla srdce

To zpozorujete na protikladu, přesně tak, jako si o slunečním svitu vytvoříme zvláštní myšlenky teprve tehdy, když je slunce právě zatemněno. Zvláštní myšlenky o slunečním světle si děláme, když je sluneční zatemnění. Tak můžeme na srdci něco poznat, když je nemocné. Nepracuje-li srdce správně, člověk se může dostat do stavů nesmírného strachu. Jakmile srdce nemůže z určitých

důvodů vykonávat svoji práci, vzniká srdeční úzkost, srdeční strach, angína pectoris, která při těžkém záchvatu vyvolá nesnesitelné bolesti a člověku nechá poznat ze srdce vystupující strach ze smrti, který není možné překonat ničím duševním. Lidé, kteří prožili tento strach, ho líčí jako nějakou propast. Tady nepomůže ani vmlouvání, uklidňování nebo slova soucitu! Tady můžete pomoci jen injekcí proti křeči a srdci tak pomoci přímo. Je to pochopitelné, protože srdce, po případě člověk cítí, že půjde-li to takhle dále, je za několik málo minut konec. Je to propast smrti, kterou srdce cítí, a proto vzniká tento pocit strachu.

Podíl srdce na duševní síle lidského citění

Orgán, který tento pocit strachu umí vytvořit, má normálním způsobem přirozeně také určitou protisílu, jen ji nepozorujeme. Tou prasilou je životní odvaha. Ve středověku se o tom ještě něco vědělo, a proto bylo statečnému rytíři Richardovi dáno jeho přízvisko - *Lví Srdce* V této proměnlivé hře tak srdce pracuje mezi oddaností na jedné straně a mezi aktivitou plnou odvahy na druhé straně. Vidíte, že srdce má podíl na duševní síle lidského citění. V srdci vězí celý člověk! Jestliže má svaly a rozvíjí vůli, má podíl na systému končetin, jestliže však přivádí do klidu krev a zadržuje ji, pozoruje ji nervovým procesem a ohmatává, aby si vytvořilo obraz, má podíl také na nervovém systému a jeho duševních procesech - rytmické srdce jako orgán vytvářející vyrovnaní má potom podíl na duševních silách citění.

Vůbec nemůže být řeč o tom, že srdce je pumpa. Srdce je nejen žijící orgán, proniknutý silou harmonie, ale je také veskrze *produševnělým* orgánem. A tak jako struny klavíru se rozezvují rezonancí, když zazní lidský hlas, tak srdce všechno prožívá společně s lidskou duší. Skáče radostí, rozbuší se očekáváním a zastavuje se hrůzou. Cítící lidská duše potřebuje srdce jako základ ve všech svých náladách s cirkulačním a dýchacím rytmem, tak jako horní tóny potřebují příslušný základní tón.

Duševní síla srdce je přirozeně podstatným dílem celé naší duše, a proto má smysl zeptat se, jak člověk rozvíjí své duševní vlastnosti - zda je více podmíněn hlavou a připravený svět zrcadlit, analyzovat a vykládat ho chladně a střízlivě, nebo zda kořeny své duše pociťuje více v srdci a je ve své odvaze podmíněn tím, co duševně žije v jeho srdci a srdce vytváří. Člověka můžeme naprosto posuzovat podle toho, zda je více otevřeného, nebo uzavřeného srdce, nebo zda se orientuje více na tu část srdce, která krev zadržuje a vše opatrně prověřuje, nebo zda se více orientuje na tu stranu srdce, která je připravena vše přijmout a hbitě opět darovat.

Nemoci srdce a duševní život

Přijde na to, abychom udržovali správnou míru mezi nutnou uzavřeností srdce, kterou někdy v životě potřebujeme, a příliš širokou otevřeností srdce. Tak jako srdce hmatá např. mezi teplejší krví zdola a chladnější krví shora a je orgánem rozhňujícím

celý organismus, tak se člověk sám sebe bude muset ptát: Jsem vlastně člověk teplého nebo studeného srdce? Vzplanu snadno nebo jen těžko? O některém člověku si myslíme, že je to citový člověk měkkého srdce, o jiném člověku řekneme, že má místo srdce kámen. Proti přílišné citlivosti stojí krutost. Ideální by bylo, kdybychom si všichni mohli říci, že jsme duševně harmoničtí, jako je zdravé srdce vyrovnáno mezi horním a dolním.

Kdo z nás ale umí dodržovat harmonii mezi pozornou oddaností světu a odvážnou aktivitou, tak jak to umí srdce? Sotva existuje takový člověk. Ale ani u něho bychom nemohli mluvit o uzavřeném srdci, nebo otevřeném srdci, ani o tvrdém, nebo měkkém srdci. Vlastně bychom ho mohli nazvat jen opravdu srdečným člověkem, takovým, který vše srdečně přijímá, vše pozoruje, má pro vše srdce, a to nejen teoreticky, ale i v praxi, a přijde-li na to, srdečně se chápe pomocí. V určitém smyslu, můžeme říci, že je to ideál člověka. Kdo umí držet střed mezi srdečnou otevřeností a srdnatou pomocí, ze síly své prosluněné mysli vždy najde zlatou střední cestu v životě. To je duševně zdravý člověk.

Srdce, ležící uprostřed pole napětí celého člověka, je přirozeně stále v nebezpečí onemocnění. Není to z jeho velkolepé přirozenosti, ale z toho, co může očekávat od hlavy jako následek neuspořádaných smyslových vjemů, přehnané pozornosti a citového chladu, co je následkem zvýšené aktivity končetin a přehnaného pracovního výkonu a spěchu, ale také z toho, co mu přináší krev jako následek přemíry nevládnutých naruživostí a chtíčů.

Zvláště jsou však škodlivá prudká hnutí mysli. Tluče-li člověk ve zlosti pěstí do stolu, srdce se musí spoluúčastnit. Srdce „si to slízne“, „vaříme-li se“ vzteky nebo chceme-li ztuhnout hrůzou. Ihned musí rychleji nebo pomaleji tlouci a sledovat krevní oběh, zrudne-li nám hlava. Srdce vše pozoruje a všeho se účastní.

Na druhé straně ovšem nevědomá duševní síla srdce na dlouho ochabne, pokud nemá odezvu v mysli, pečující o pravé životní ideály ve zbožnosti, lásce a nadšení. Vyvíjíme-li kromě toho ještě nerytmický život, nebo jsme prostě donuceni se chovat disharmonický, protože to vyžaduje život soudobé civilizace či poměry v zaměstnání, potom nakonec selže i to nejlepší srdce.

To, co ukazuje na duševně chladné srdce, bude v srdci tísnivé a tvrdé a u člověka se objeví křečovitost, jeho cévy se zúží a nakonec zvápenatí. Do jisté míry vlastně vnitřně zemře.

Bude-li si však člověk ze strany výměny látek příliš dopřávat, například přes játra přemírou jídla nebo pití, potom srdce pozvolna změkne, rozšíří se nebo ztuční a již nemůže zachovávat svoji formu. Místo ztvdnutí mu nyní hrozí jeho rozpuštění a rozložení. Potom nastávají zánětlivé nemoci, například zánět srdečního svalu, při němž vždy hrozí také nebezpečí rozšíření srdce. Dochází pak ke vzniku *organického* „širokého“ srdce, tak jako obráceně u angíny pectoris dochází ke vzniku *organického* „úzkého“, tvrdého srdce.

Dojde-li to tak daleko, že srdce již nemůže držet střed a je znásilněno jedním nebo druhým pólem

člověka, potom se musíme vrátit k moudré matce přírodě, která ve své čistotě přináší z celého kosmu něco takového, jako je svět rostlin. Tady nacházíme rezervoáry sil získané z vesmírného rytmu, z nichž můžeme srdci zprostředkovat tvrdost a síly zpevnění, je-li příliš měkké, a oživující prohřívající síly, je-li příliš tvrdé a zúžené. Je potom věcí lékaře, aby za vydatné pomoci přírody učinil správný zákrok. To ovšem může jen tehdy, když je o pozorování přírody poučen srdcem. Správný lék však lékař může podat jen za předpokladu, že existují lidé, kteří dokážou s pravým nadšením srdce zpracovat přírodní produkty tak, aby je lékař dostal jako použitelné léky a mohl podat nemocnému srdci.

V tomto smyslu pracujeme společně, vážení posluchači, vy jako zpracovatelé léčebných substancí a my jako lékaři. Všichni se tak můžeme cítit jako mnoho-komorové srdce, které se nachází jako zprostředkovatel mezi nemocným člověkem a přírodou. Doufejme, že tato spolupráce bude v budoucnosti stále srdnatější a srdečnější.