

# Člověk a logos

## Alfred Baur

### I. Praobraz člověka

Srovnávali jsme řečový organismus s ostatním organismem a shledali jsme, že v principu obsahuje celého pozemského člověka, i když mnohem méně hutného a nepodřízeného zemské tíži. Stěny jeho těla jsou převážně z chrupavek a vaziv, velmi málo z kostí. Jeho vlastní tělo je proudící vzduch a toto vzdušné tělo můžeme čtverým způsobem utvářet: změnou tvaru, uzavíráním, zužováním a otevíráním. Tím vznikají hlásky.

Řečový organismus totiž obsahuje něco prapočátečního, co je praobrazu člověka mnohem bližší než ostatní organismus. Jeden je metamorfózou druhého. V tomto pohledu se vysvětlují navzájem. Máme za to, že jsme zde našli klíč k terapii - možná, že nejen k chirofonetice - a může se stát, že tento způsob nahlížení vrhne světlo i na jiné oblasti terapie.

O těchto souvislostech se vyjadřoval jednou Rudolf Steiner takto: „Tyto jevy náleží do oblasti, do které člověk vzdělaný v medicíně, anatomii a fyziologii nahlédne, až když se od vnějších forem lidských orgánů, jako jsou plíce, játra a ostatní, pozvedne k imaginativnímu nahlížení svou duší.“

„Podívejte, jak je možné, když někdo začne studovat lidské orgány, že se dostane k duchovnímu prohlížení lidské organizace... Tím, že se tyto orgány objeví v duchovním pohledu, ukáže se nejen pozemský člověk, ale i člověk, který objímá vesmír... Člověk nese uvnitř svých orgánů zobrazení duchovně-božských bytostí. Celý kosmos, který v době Saturnské byl jedním velkým člověkem, celý člověk se projeví jako nesmírná kosmická bytost, jako souhrn, jako organické působení generací bohů. To se stane skutečnou vědou za dlouhý čas, když už my zde nebudeme. Ale protože tyto věci jsou k dispozici v duchovním světě, a protože působí mezi obyvateli nikoliv na Zemi, ale na Slunci žijícími, je možné je naznačeným způsobem přinášet do pozemského vědomí.“

Bylo řečeno, že na Slunci jsou duchovní bytosti, které znají praobraz člověka a toto poznání by si měl člověk sám získat. A tak daleko jak svítí do vesmíru světlo Slunce, tak daleko se také šíří kosmický stavební plán utváření člověka.

Zatímco plány vypracované architektky zůstávají na omezené ploše, idea lidské bytosti obepíná celý vesmír. Jejím jádrem je pak řečový organismus.

Zrozením opouští člověk duchovní sféry svého praobrazu. Ponořuje se stále více a více do hmotného těla. Vzpomínky, které se staly tělem, unáší ale s sebou. A to je síla utvářející řeč, která byla v dávnověku nazývána Logos. V řečovém organismu můžeme najít ztělesněné semeno Loga. Vychází z univerzálního mateřského klína, z něhož člověk sestoupil.

Řečový organismus se jako váček přeměnil v tělo a v tomto malém prostoru vyvíjí svou sílu. Prostorově se sice nemůže rozpínat, ale hlas, jehož vytváření umožňuje, se šíří jako pra- vzpomínka na kosmické nezměrné bytí.

Hlášky vytváříme neovlivnění žádostivostí; necháváme působit vůli božskou. Jako zárodečná síla se v každé hlásce připomíná sféra, která hostila člověka před jeho narozením. V každé hlásce se zjevuje božská imaginace, jejíž souhrn tvoří život na Zemi.

## 2. Idea se přizpůsobuje situaci

Goethe nazýval svou ideu prarostliny nejpodivnějším výtvozem světa. Tím měl na mysli to, že s tímto modelem a klíčem lze bez omezení vynacházet další rostliny, které, i když neexistují, by existovat mohly. Měl za to, že tento zákon platí pro všechno živé.

„Přechází-li jedna organická forma z jednoho životního elementu do druhého, musela by se odpovídajícím způsobem měnit. K tomu může dojít, protože v jejich základech spočívající praorganismus má schopnost uskutečňovat se v bezpočtu podob. Změna podmínek přivádí organickou formu k tomu, aby se přiměřeně přizpůsobila, a to podle vnitřních zákonitostí. V prarostlině a prazvířeti jsou jako idea obsaženy nesčetné životní formy. A k uskutečnění dochází pouze u těch, které byly okolnostmi vybudeny.“

To je myšlenka, která byla u Goetha tak dokonale vyslovena, ale která je i u Alberta Velikého (Albertus Magnus, 1193 - 1280) uvedena v díle „O vlastnostech míst“. Zde je uvedeno, že rozmanitost druhů živých tvorů je podmíněna klimatickými podmínkami. Zvířata severu musí mít bílou barvu a hodně tuku, zatímco jižní musí být pestrá a hubená.

Máme savce, kterým je dáno žít ve vzduchu např. netopýr nebo ve vodě velryba. Vzduch i voda si vynucují odpovídající přizpůsobení. Idea se přizpůsobuje vzduchu nebo vodě.

Velryba se vrátila do vody, kterou jako savec kdysi opustila a jako savec se jí opět přizpůsobila. Ale nestala se rybou. Zůstala tím, čím byla: variantou na téma savec.

Podobně je tomu i u netopýra. Má jednu zvláštnost - pohybuje se pomocí echolokace. Ptáci, i noční, jako sova, vnímají ve vzduchu stále prosvětlení: Savci ale již silně zvnitřnili prožívání světla, tedy i netopýr, a proto se nemůže orientovat jako pták. Vysílá zvuk, člověku neslyšitelný a vnímá jeho odraz od předmětů ve svém okolí. Takže vnímá prostor zvukem.

Idea se přizpůsobila prostředí: A tento princip platí i uvnitř organismu.

Podobně jsme ukázali, jak se například idea tvořená nohou proměnila, když byla povýšena do organismu rytmu. Stala se průdušnicemi. To, co u nohou slouží k pohybu vpřed, se proměnilo v dechu k pohybu, který při řeči vnímáme. Nedochozí zde dále k pohybu vpřed, nýbrž člověk jde, nebo lépe řečeno letí, rytmicky utvářeným časem.

Kdyby plíce byly vyjmuty z vitálního vztahu ke krevnímu oběhu a podřízeny tíži, zmizelo by z nich rytmické větvení a zůstaly by jen dvě větve, totiž nohy. To, co bylo kdysi vnitřní a pohyblivé, by muselo vstoupit na povrch a pevně vnější naopak dovnitř. Tak to je. Pohyblivý vzduch se stal svalstvem, chrupavčité stěny se staly kostmi.

## 3. Oplození dechem a porod hrtanem

Je-li proces rození vyzdvižen do řečového organismu, vzniká v hrtanu hlas. Dech sbírá z mnoha rozvětvení vzduch a prochází účinným způsobem hrtanem.

Pozoruhodné na tom je to, že rození i dýchání probíhá současně. Žádné utrpení nekálí tento děj a mateřský orgán zůstává neporušený, panenský. V mluvení je idea člověka zbavena dvojpohlavnosti. Člověk je tentokrát mužský i ženský současně. Co se na ženě mění s otěhotněním? Na to nacházíme u Rudolfa Steinera následující odpověď: „Když žena vychází vstříc založení nového člověka, jsou v ní nejsilnější lunární síly. A co se v ženě vyvíjí jako nový člověk, je pod působením sil slunečních. Tím, že žena tak mocně přijímá působení Měsíce, se stává - jsa v sobě ozvláštněna - schopnou přijímat působení Slunce.

Běžně přijímá lidský organismus sluneční působení srdcem, a to se pak šíří do ostatního organismu. Při početí se sluneční síly koncentrují na stavbu nového člověka. Schematicky lze říci: Žena je proto Měsícem, aby dokázala přijímat sluneční působení. A nový, jako embryo začínající člověk, je v tomto smyslu sílen slunečním působením. Je tím, co se může stát soustředěním slunečních paprsků."

V řečovém organismu je metamorfóza tohoto procesu. Hrtan se při mluvení stává měsíčním; je ve stavu podobném těhotenství. Vydávání hlasu je porodem.

A stejně jako působí sluneční síly na zárodek a dávají mu lidskou podobu, tak i v artikulačním prostoru se rozlévají nielamorfované síly srdce. Artikulace je proměněná sluneční síla srdce.

#### 4. Sluneční prostor artikulace

Bylo doloženo, že převrácenou podobou srdce je jazyk. Srdce své vnitřní dění, jako jazyk, pulzuje ven. Čtyři srdeční komory nejsou již dutinami, ale stávají se stále se měnícími utvary artikulace.

V ústní dutině jsou pouze tři místa, kde dochází k vytváření dutin při artikulaci:

vpředu, při hláskách retných  
uprostřed, při hláskách zubních  
vzadu, při hláskách patrových

A čtvrtá komora? Tou je nosní prostor. První tři komory se používají, ale vzduch přitom proudí nosem ven. Nosovky propůjčují mluvení křídla.

Nakonec ještě musí být poukázáno na zajímavou skutečnost, totiž na to, že řečový organismus mění svůj směr. K hrtanu proudí vzduch svisle, leč postupuje dále vodorovně. A hlásky ve vodorovném směru vycházejí z úst.

Ukazuje se postava jakoby v zádech zlomená. To je ovšem překvapivé, protože pro mluvení se předpokládá vzpřímený postoj. Co znamená tento sklon? Vypadá to, jakoby se mluvící obracel k naslouchajícímu.

Pomocí metamorfózy, která je pro chirofonetiku tak důležitá, je proces artikulace přenášen na celou postavu. Tím dochází k jejímu narovnání. To, že pacient během terapie leží, není významné. Celé bytosti je dávana možnost napřímit se. A o to jde.

#### 5. Metamorfovaný Logos

Metamorfózou řečového organismu jsme dospěli k myšlence lidské postavy. Porovnáním obou organismů se nám ozřejmilo něco, co zůstává prostému smyslovému pozorování nezjevné.

Tělesným okem nevidíme ideu, ač idea celek živě proniká. Zřejmou se stane až zduchovnělému živoucímu myšlení.

Vidíme, že se člověk, když artikuluje, pohybuje ve slunečním prostoru. Činnost hrtanu, jako zářící měsíční nádoba, vytváří tento sluneční prostor. Je nesena „dechovými nohama“, které jsou stonkem kalichu. A dechové nohy krácejí po vlnách krve.

Nyní si můžeme položit otázku: Jak by měla vypadat bytost, u které by byla metamorfóza plně uskutečněna?

Měla by mít všechny vlastnosti, které normálně má pouze řečový organismus. Ta bytost by musela zcela své srdce obrátit navenek. Mohla by pak říci s nejkrásnější básní Christiana Morgensterna: „Má láska je velká jako svět a nic není mimo ni.“

Tak jako se člověk, když mluví, plně spojuje s božskou vůlí řeči a tvoří přitom hlásky podle jejich principu vznikání, stejně tak by musela jeho celá bytost jednat cele oddána cílům božsky duchovního světa.

U této bytosti by tomu bylo stejně jako u srdce metamorfovaného v jazyk, kdy se vnitřní obsah vylévá ven v podobě artikulace. Krev proměněná v řeč se vylévá do světa. Pak by proměněná krev mohla působit ve světě tak, že by mocně svět artikulovala.

A protože víme, že taková bytost skutečně existuje, můžeme v duchu těchto úvah říci: „Bytost Kristova prošla metamorfózou a je silou tvořící řeč nebo jak se dříve říkalo, Logos.“ Z periferie, z okruhu světa působí jako živý impuls ducha. Jeho artikulace, jeho utváření světa proniká proudění života Země.

Během svých pojednávání jsme našli semeno Loga. Leží v řečovém organismu každého člověka. K tomuto není třeba ani biblických důkazů.

Můžeme s Goethem říci: „Toto semeno je nejpodivnější stvoření.“ Je to tělem učiněná vzpomínka na ráj. Nyní se nachází v žalném stavu, totiž připoutáno na ztuhlé, zdřevěnělé tělo.

Podaří-li se přenést všechny vlastnosti řečového člověka na člověka pozemského, pak toto semeno dojde svého určení a člověk se ve svém svobodném usilování stane artikulačním orgánem světového Slova.

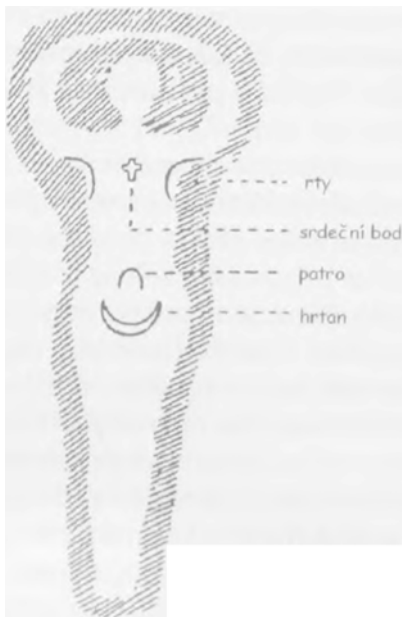
## 6. Trojnost a řečový organismus

Počátek a základ schopnosti mluvit je u člověka třeba hledat v srdci. Z něj prýští éterické síly. V něm je přemíra životní plnosti a ta vytváří možnost pro artikulaci ústy. Kdyby si srdce ponechalo svou plnost, pak by důsledkem byla přehnaná vitalita. Člověk by pak měl silové schopnosti lva. Leč srdeční činnost se proměnila v činnost artikulační. Ty éterické síly, které v srdci člení pulzující proud krve, se pozvedly a člení proud dechu. K tomu dochází na třech artikulačních místech, které odpovídají podle zákonů metamorfózy výše popsaným partiím ostatního těla.

Na přemíře životních sil nemá podíl jenom srdce, ale i pohlavní orgány. Kdyby všechny síly byly spotřebovány k plození a rozmnožování, člověk by nedospěl k řeči. Řeč byla během vývoje člověka umožněna jen díky metamorfóze, kdy se část sil místo v rozmnožování uplatňuje v činnosti dechu a hrtanu. Dech a řeč jsou také rozením.

A to, co zde dochází ke svému narození, jsou hlásky. Dech, který je mužské povahy, oplodňuje hrtan, který je povahy ženské. V tom ohledu je každý člověk muž i žena.

Kdyby se rozmnožovací síly omezily pouze na sexuální oblast, pak by měl člověk vitalitu býka či krávy. Povznesly se však do vzduchové - zvukového éterického slučování, jehož plodem je hlas.



Souvislost v metamorfóze

K řečovému organismu patří i ta část mozku, kterou je řeč vnímána. Nebylo by správné se domnívat, že řečové centrum vydává impulsy řeči. Motorickým řečovým centrem je pouze vnímána vlastní řeč. Je-li traumaticky poškozena oblast vnímání řeči, pak postižený člověk ztrácí schopnost mluvit.

S tímto centrem je ještě spojena jedna další schopnost, které je ale možno porozumět, až když si ujasníme, v jak raných fázích vývoje vzniká. Vzniká v prvním roce života pohybem, a to pohybem rukou.

Zpočátku se dítě pohybuje nekoordinovaně. Napodobováním se pozvolna učí cílevědomému chování. Podněty vycházející z pohybu pak utvářejí centra pohybu. Nad tím se ale vyvíjí ještě něco, co lze přirovnat k zelené rostlině na počátku květu. Vnitřní světlo, které je v pohybovém centru buzeno každým pohybem, dává tvar sousednímu orgánu. Vytváří se tak něco, co odpovídá květu v rostlinné říši - motorické řečové centrum, které v roce 1861 objevil pařížský lékař Broca. Vzniká tedy zpětným působením pohybů směřujících ven.

Toto zpětné působení je i u dospělého člověka, ale neformuje již fyzickou strukturu mozku, nýbrž jen éterickou. Je-li člověk schopen vnímat toto zpětné působení, objeví v sobě stálého diváka svých činů. Může říci: „Toto konám.“ Ale může si i říci: „Nechám toto vykonat.“ O tom Rudolf Steiner říká: Moudrým se stává člověk tím, že pohlíží na své konání tak, jakoby je vykonával někdo jiný. Moudrý si říká: „Vidím své činy, jakoby byly klidně hořícím plamenem na místě chráněném od větru. Nic vnějšího to neruší...”



Symbol řečového organismu

To, co má ruka dělá, vidím tak objektivně, jakoby to byla skála hory utržená a padající do hloubky. Tak nahlížím na své skutky."

Člověk si může tedy říci: „Ve mně žije moudrost, kterou neruší to, co dělám. Uvědomím-li si tuto moudrost, pak mohu vnímat zpětné působení mých činů. Takto bylo vybudováno mé řečové centrum a to slouží k vnímání mluvení a kvality mých činů."

V našem řečovém centru panuje nejhlubší klid. Zde si světová moudrost vytvořila místo, z něhož může naslouchat zpětnému působení činů. Je v nás cosi, co se neúčastní na proměnlivosti prostoru a času, nýbrž shlíží z říše trvání na naše dění v prostoru a čase.

Nyní můžeme tuto skicu dále rozvést. Pro motorické řečové centrum vyznačíme oko v trojúhelníku.

Průběh řeči můžeme rozdělit takto:

1. oblast artikulace
2. oblast dechu a hrtanu
3. vnímání vlastní řeči

„Má řeč pramení z přebytku srdce", může si člověk říkat, „a to, co si srdce ponechává pro sebe, prochází proměnou. V mé řeči se projevuje něco vyššího než mé vlastní Já. Nechť je obsah mé řeči jakýkoliv, v zákonech tvoření hlásek se uplatňuje a rozvíjí Božská vůle. Vůle, která uskutečňuje přírodní dění a toto dění má artikulace napodobuje. Ve mně se opakuje. Logos, v mém srdci narozený, se probouje ke svobodě a prosazuje se ve tvoření hlásek. Mám v sobě sílu, kterou stará ezoterika nazývala Synem."

Artikulace je obrazem tvořícího Loga.

Odkud pochází artikulace? Z dýchání a činnosti hrtanu. Z plození a rození těchto orgánů vznikají hlásky. V hrudi si našla své místo okřídlená bytost Ducha Svatého, odkud stále znovu pramení hlásky jako obrazy působení Loga.

Nad oblaky dechu se vznáší holubice Ducha Svatého. Dění v dechu a v hrtanu je obrazem plodícího a rodícího Ducha.

Celé mluvení je doprovázeno a sledováno vnímáním vlastní řeči. V tom nacházíme obraz božského Otce. Všechno v přírodě a v člověku, co má trvalé bytí ve svém základu, bylo ve staré ezoterice nazýváno Otcem. Otec je prapůvodní základ bytí. Sám v klidu pohnutě sleduje zjevy světa, a tak je to i v člověku.

*Vnímání vlastní řeči je odrazem věčného bytí Otcova.*

V době, kdy se začalo šířit křesťanství, panoval celkem jiný způsob pohlížení na svět a člověka. Dnešní pohled je spíše matematicko-mechanistický. Dříve tomu bylo naopak - z pozice řeči. Podle tehdejšího názoru musela věc nebo jev promluvit, aby mohla být poznávána. Řeč byla základem všech ostatních nauk; i logika byla odvozena z gramatiky. Dávný učenec si říkal: „V řeči nacházím to největší a nejduchovnější, co jest. Tím lze chápat, že tři božské bytosti jsou jedinou bytostí a člověk sám je v řečovém organismu trojicí. Křížem na čele, rtech a hrudi opakuji tuto skutečnost a říkám - ve jménu Otce, Syna i Ducha svátého.“

Tento způsob vykonávání kříže se uchoval v katolické církvi dodnes. Zejména v čase baroka vznikaly četné obrazy božské Trojice.

## Shrnutí: Člověk a Logos

### 1. Praobraz v člověku

Během studia metamorfózy řečového organismu jsme dospěli k ideji lidské postavy. Je jakoby v řečovém organismu skryta - jako semeno praobrazu, ze kterého člověk sám vyšel.

### 2. Idea se přizpůsobuje situaci

Je-li živočišný druh přesazen do jiného prostředí, přizpůsobí se mu a změní svoji podobu. Uvnitř organismu vládne stejný princip. Nohy se například v jiné oblasti těla staly průdušnicemi.

### 3. Dýchání a rození hrtanem

Žena početím přijme lunární síly - tím je umožněno zárodku, aby přijímal síly a působení Slunce. Při mluvení je hrtan „oplodňován“ dechem a tím se stává lunárním - a sluneční vliv se projeví artikulací.

### 4. Sluneční prostor artikulace

Srdce se metamorfózou převrátí a stává se jazykem. Srdeční komory se proměňují ve tři vždy nově vznikající dutiny artikulace a čtvrtá se nachází v nosním prostoru.

## 5. Metamorfovaný Logos

Bytost, u které by metamorfóza přeběhla do úplné dokonalosti, by musela mít vlastnosti řečového organismu. Musela by si říci: „Ze svobodného rozhodnutí přináším v oběť své konání, podřizuji jej a dávám k dispozici úmyslům duchovního světa. Obsah svého srdce jako krev rozlívám do světa. Tím se světu dostane nových utvářejících sil. Já je artikuluji.“

Až si lidé osvojí artikulaci metamorfovaného Loga, pak se světovému tvoření dostane nového počátku.

## 6. Trojnost řečového organismu

V řečovém organismu žije obdoba boží trojjedinosti. Bytí božského Otce nacházíme ve vnímání řečového procesu, působení božského Syna v artikulaci a bytost svatého Ducha v dýchání a funkci hrtanu.