

Josef Bartoš

Stupně lidského života

OBSAH:

I. Stupně lidského života	1
II. Dětství a zrání: tělesný vývoj do 21 .let	11
III. Střední věk: duševní vývoj mezi 21. a 42.rokem	18
IV. Zárodečný duchovní vývoj: zralý věk mezi 42. a 63.rokem. Vlastní stáří po 63.roce	22
Dodatek: K metodice anthroposofie	25
Literatura	26

I. Stupně lidského života

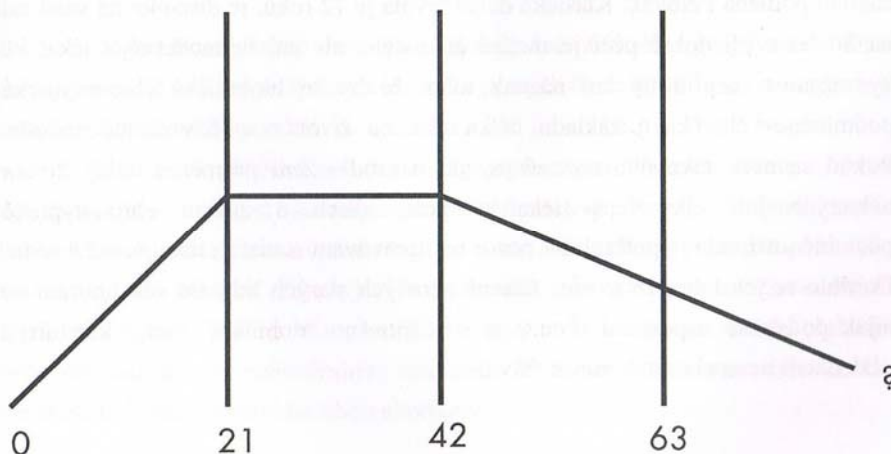
Máme zde na světě mezi námi přítomny tři generace, které jsou ve třech různých etapách cesty života, a je podstatné rozlišit jak tyto tři etapy, tak aspekty, které jsou v té které etapě života ty obzvláště podstatné. Současné běžné, simplifikované nazírání chápe život jako přímočarý vývoj, jako vodorovné přímočaré koleje:

Z tohoto nesprávného pochopení života pramení tři problémy: deformace dětství a mládí, nejistota ve středním věku a zfušování stárnutí a stáří. Rudolf Steiner vícekrát zdůrazňoval, že velké objevy přicházejí nenápadně, jakoby mimochodem. Jejich zachycení je možno dosáhnout pouze ve svobodě. Jedním z příkladů je Steinerova Filosofie svobody, kde je v protikladu k Hegelovi jako uzavřenému systému zdůrazněna možnost, síla a tedy potencialita myšlení. V Steinerově knize O záhadách myšlení je podána analýza psychosomatické trojčlennosti člověka, v jeho Theosofii je lidský osud vylíčen jako cesta po rozkvetlé louce, probrán v souvislosti s děním v celém vesmíru. Tak lze trojí cestou přistoupit k našemu tématu, vyjít z trojí relace k člověku, a ze vzájemného vztahu trichotomie celého světa. (makrokosmu) k trichotomii člověka (mikrokosmu). Pro naše téma je důležité, že toto trichotomické hledisko určuje i hlavní tři etapy lidského života. Stará rosikruciánská tradice rozlišovala tři hlavní etapy lidského života: léta učednická do 21 let, léta tovaryšská mezi 21. a 42. rokem a léta mistrovská mezi 42. a 63. rokem.

Učednická léta patří především do sféry rozvoje tělesného, formování lidských schrán. V prvních třech sedmiletích pokládáme základy našich článků v nejširším slova smyslu; tento vývoj je ovšem dnes obvykle narušen. Pro tovaryšská léta je hlavní možností rozvoj duševní, který se ovšem dnes obvykle nevyužívá. Mistrovská léta by měla znamenat především rozvoj duchovní, ale ten je dnes obvykle zfušován. I když tato časová trojčlennost samozřejmě platí, nesmí být chápána schematicky, jedná se o dynamický vývoj celého psychosomatického Člověka. Základní rozdělení lidského věku je nutno vnímat v metamorfózách, jde o postupný vývoj, nikoli o přesně ohraničené stupně. Příkladem může být Goethova prarostlina, která se postupně vyvíjí ze semene skrze klíček, růst a květ plodu a zase k semeni jako pravzor rostliny vůbec. Touto cestou životem procházíme tak jako tak, s

nutností, ale co z této životní cesty uskutečníme sami pro sebe i pro svět, je oblastí naší svobody; naše možnosti v tomto směru jsou velké, prakticky skoro neohraničené.

Dnes si podáme celkový přehled tří hlavních etap lidského života, a v dalších třech kapitolách si povíme o každé jednotlivé z nich podrobněji. Jde o třikrát 21 let, přičemž každá ze tří základních částí se skládá ještě z dalších tří menších ($21 = 3 \times 7$) a poté nastupuje po 63. roce stáří, o kterém si promluvíme zvlášť. Číslo sedm je základní jednotkou završeného času, ukončeného vývoje, je vlastně oktávou, na rozdíl od čísla dvanáct, které dává úplnost prostoru. Při naší úvaze si ukážeme, že jednotlivé etapy a stupně etap jsou orgány, jakési nové a nové oči vždycky kvalitativně odlišného nového nazírání, nového chápání i pojetí života i světa. Účelem našich úvah je jednak prohloubit poznání života a jeho smyslu, jednak získat z tohoto poznání inspirace pro vlastní životní praxi. Představme si napřed schéma běhu lidského života z biologického (tj. fyzicky-éterného) hlediska, v oblasti toho, co se řecky nazývá sóma.



V následujícím si probereme uvedené etapy zvlášť, napřed oněch třikrát 21 let, poté ono zbývající období - tedy tři etapy po dvaceti jednom roce a pak stáří.

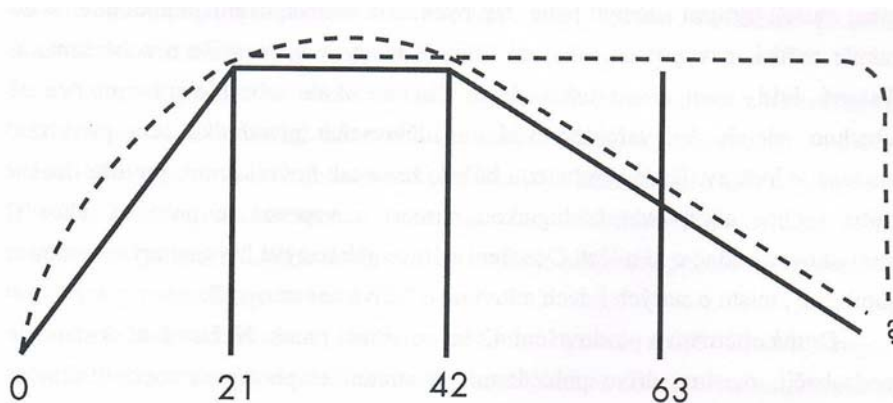
Během prvních jednadvaceti let má člověk zřetelné přebytky fyzicky éterných sil. Rozvíjí se fyzické tělo, člověk roste až do 21. roku. U žen dochází k určité akceleraci, plně dorůstají už v 18.-19. roce, ale později se rozdíly zase vyrovnávají. Úsek mezi 21. a 42. rokem představuje dobu určité rovnováhy života. 35. rok tvoří sice zlom mezi vzestupnou a sestupnou linií, ale sestup se ve vědomí ještě jasně neprojevuje; ten je zřetelný až po 42. roce. Úsek po 42. roce znamená už přece jen zlom ve vědomí. Lze pozorovat, že éterné tělo se poznenáhlu uvolňuje od těla fyzického, začíná ho poznenáhlu opouštět. Nastupuje určitá nepohyblivost, fysis se stává stále "fyzičtější". Často dochází ke zhoršení zraku, lidé začínají nosit brýle, zcela specifický význam má například zhoršování sluchu. Plicní tkáň a vlastně všechny tkáň lidského těla ztrácejí elasticnost - už hůře dobíháme třeba autobus. Pokles elasticity tkání je symptomem toho, že se éterné životní síly začínají uvolňovat a fyzické tělo ponechávají více jemu samému. Tento sestupný proces je nezměnitelný a nezvratný.

Vědecky to lze formulovat takto: délka běhu života všech živých bytostí je chronotypicky podmíněna: tak např. myš žije maximálně 2 roky, kuň asi 18 let., kráva 14 - 15 roků., kočka 13 - 14 let, pes 12 - 15 roků. Tomuto biologickému zákonu podléhá i člověk. Klasická délka života je 72 roků, je disponován snad asi na 80 let a

při dobré péči je možné žít i déle, ale ani nejmodernější lékařské vymoženosti nepřinesly ani náznak toho, že by se biologická chronotypická podmíněnost člověka, tj. základní délka lidského života o sobě, v zásadě změnila. Pokud se něco takového naznačuje, jde o prodloužení průměrné délky života některých lidí díky lepší lékařské péči, nikoli o změnu chronotypické podmíněnosti; zde je potřebí dát pozor na upravování statistik, manipulaci s nimi. Dosáhlo se jen toho, že je více tělesně zdravých starých lidí, ale věk umírání se nijak podstatně neposunul. Pouze je umožňováno "dobíhání" tam, kde dříve následkem nemoci nastal konec dřívě.

Jenže moderní lidé zase dělají všechno možné, aby si život zkracovali: přibývají srdeční infarkty, kardio-vaskulární nemoci a poruchy krevního oběhu vůbec, civilizační choroby a rakovina vykazují překotný růst. Tedy na jedné straně existuje snaha prodloužit život, na druhé straně se dělá vše pro jeho zkracování. To se týká i prudkého zhoršování životního prostředí, ekologického debaklu naší doby.

Jak však probíhá duševně - duchovní vývoj: Probíhá paralelně s biologickým? Vůbec ne!



Ze začátku duševně - duchovní vývoj silně předbíhá vývoj fyzický. Dítě se v první době - týden po týdnu, a hlavně v prvních třech letech - učí neuvěřitelně mnoho, jako už nikdy později.

S 42. rokem přichází nesmírně zajímavá a pro hodnotu života klíčová výhybka, jako možnost se nabízejí dvě alternativy. Prvou je upnutí se k biologickému praktikismu s úpadkem organismu, a druhou vznos, vzestup do výše k úrovni, která zdaleka převyšuje vše dosavadní; snad až ke konci života dojde k poklesu. Kde je příčina toho, že člověk teď, a to svobodně, může přehodit výhybku buď jedním nebo druhým směrem? Tu budeme hledat později - zatím předběžně shrneme charakter obou alternativ:

První alternativa po dosažení 42 let znamená, že člověk hledá jen pocit své vlastní ceny: "co jsem", "co dělám", "jakou cenu" mám na světě.

Zvláště aktivní lidé, organizátoři, ale i třeba ženy v domácnosti chtějí pokračovat ve své činnosti a ve své vnějškové činnosti beze změny i tehdy, když už tělesných sil začíná ubývat. Říkají: "nikdo to za mě - a hlavně líp - neudělá", "všechno musím dělat sám", atd. Jako příklady lze uvést manažery, hospodyně, virtuosy, vědce. Zvláštním případem takového názorového postoje jsou pak generační protiklady. Takoví lidé říkají: "Dnešní mladí za nic nestojí, my jsme museli být jiní - nebyli jsme tak hýčkáni a rozmazlováni" a podobně. Kdo takhle naříká, nevypovídá toho ani tolik o mladých, jako spíše o sobě samém. Takoví lidé cum grano salis - často všechno okolo sebe blokují, protože už všechno udělali. Ve

veřejném vědomí sdělovacích prostředků sem patří tzv. zasloužilé hvězdy. Dnes je většinou běžné, že se tak hovoří proto, protože dnešní doba nechce akceptovat biologickou nutnost a vzpouzí se proti ní, chce ji zamaskovat, cudně o ní mlčet. Dosažení stáří se pak nazývá "významným životním jubileem", místo o starých lidech mluvíme o "dříve narozených".

Druhá alternativa po dovršení 42 let se obrací jinam. Než se k ní dostaneme podrobněji, musíme dříve pohlédnout na střední etapu života, mezi dvacátým prvním a čtyřicátým druhým rokem, kde je člověk nejvíce v sobě zakotvenou osobností. Tato doba je v anthroposofickém pojetí dobou rozvíjení duševních článků - duše vnímavé, uvažující, vědomé, které musí rozvíjet Já svou aktivitou. Pohádka o Dlouhém, Širokém a Bystrozrakém je hezkou bájí naznačující vztah těchto tří duševních článků člověka navzájem - jeden nemůže existovat bez druhých dvou, ale duše vědomá, Bystrozraký, musí vést obě ostatní. Orientace na rozvíjení vlastní duše - a tím i na ovládnutí určitých věcí světa, aby se duše na nich cvičila - je cestou k tomu, aby se člověku stal svět stále více cvičištěm vlastních duševních sil. Vše okolo sebe uvádí do vztahu k sobě. Když řekne: "To jsme udělali dobře" - míní se tím v podstatě: "To jsem já udělal dobře." Nemělo by se to, pokud nejde o nezdravý exces, popírat. Je to normální a zdravé, protože kdo si nerozvinul své Já, nemůže je později rozdávat. Nemůžeme se zříkat něčeho, co nemáme. Orientace na vlastní Já se v duši vědomé tak prohlubuje, že se duše vědomá stává až antisociální. Duše vědomá je vždycky antisociální už proto, že orientace na vlastní Já se v ní nejsilněji rozvíjí. Bystrozraký je oním v pohádce, kdo vede oba ostatní.

Rudolf Steiner řekl v roce 1920: "Ve věku duše vědomé, který lidstvo (pokrokové lidstvo jako celek) prodělává, budou antisociální tendence v příštích třech stoletích ještě narůstat...". Tak je tomu i s jednotlivým člověkem, když se blíží 42. rok. Když skutečně rozvíjí duši vědomou, pak se tím víc dostává do sociální problematiky, protože na všechno musí nahlížet vzhledem k sobě samotnému, vše musí vztahovat k sobě.

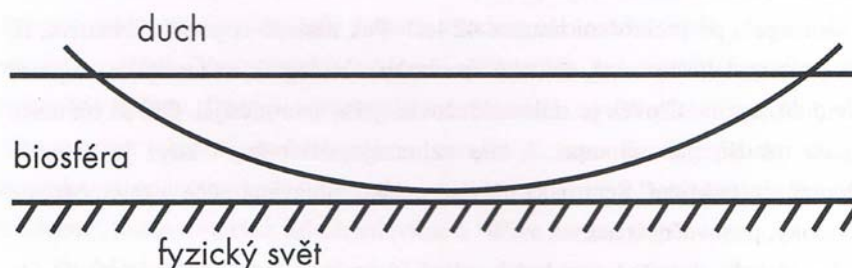
A co pak, po překročení hranice 42 let? Pak nastane ta první alternativa, že to jde postaru dál, setrvačně, ale také ve svazku s biologickým sestupem - a proto to jde dolů, upadá. Člověk je stále zakřečovanější a neurotičtější. Cítí se ohrožen. "Přijdou mladší, nahradí mě...", sílu nahrazuje siláctvím, i když je to často nevědomé, instinktivní. Sem patří užívání prášků, přehnaná péče o tělesnost, ale také intriky, panovačnost atd.

Co je tedy skutečně tou druhou alternativou po 42. roce? Proč to "nejde samo"? Proč je nutná svobodná aktivita? Rudolf Steiner mluví v této souvislosti o tom, že v této době je třeba rozvíjet (zatím v náznaku, reálné to bude až v budoucnosti!) své duchovní články: duchovní svébytnost (manas), životního ducha (budhi) a duchovního člověka (atman). S ohledem na duchovní svébytnost (Geistselbst, manas), což je už nyní aktuální (budoucí se vždy připravuje už dříve), to znamená, že Já se pozdvihne k My. Nebudeme říkat "co teď mám já udělat" ale: "kdo je v této situaci nejvhodnější, aby to udělal"?

Jde tu o rozdíl mezi osobou (persona; personare znamená proznívati, to odpovídá Já na duševní úrovni) proti substanciálnímu lidskému duchu, duchovní individualitě. Křesťansky je to vyjádřeno nejpřesněji ve výroku svatého Pavla: "Ne já, ale Kristus ve mě" - tím se míní nalézání vlastního pravého, svobodného Já. A proč to "nejde samo"? Protože každý člověk vstupuje po 42. roce do neznámé země, do vývoje, kterým lidstvo jako celek ještě neprocházelo. Protože žijeme od 15. století ve věku duše vědomé a ještě dlouho v něm budeme žít - celkem 2 160 let.

Projevy sil duše vědomé jsou: renesance, reformace, především přírodověda: Koperník, Kepler, Galilei atd. Epochy duchovní svébytnosti, natož životního ducha a duchovního člověka jsou ještě daleko před námi. Přesto už nyní tu musí být lidé a lidská společenství, aby jako pionýři připravovali budoucnost. Od "Já" dospět k "My", to je problémem individuálního člověka po 42. roce.

Je však na to možné pohlížet i seshora, s duchovní stránky:



Tu je země a fyzický svět, nahoře je duchovní svět, mezitím je biosféra: svět, kde se duch a materie tak protkávají, že je tu možný život. Sem se člověk hrouží jako duchovní bytost, prodělává tu svůj vývoj, a zase se vynořuje. To je linie Já. Zde je třeba uvést, o čem Rudolf Steiner mluvil hlavně v r. 1920: Lidé mají dvě brány do duchovního světa: zrození a smrt. R. Steiner líčí, jak například už staří Indové ve svých velkých přehledech času nazývali dobu asi od 3 100 př.Kr. do 1 900 (přesně 1899 po Kr.) "Kali - Yuga", S pomocí řecké mythologie, ale exaktně potvrzené moderní duchovní vědou, by bylo možno říci: Lidstvo absolvovalo zlatý věk, stříbrný věk, bronzový věk - a posléze "železný věk", věk zvaný Kali - Yuga, který skončil teprve v nedávné minulosti - roku 1899. Termín "Kali" má dva významy, dochované ještě v dnešní malajštině: a) zlé , b) temné. Kali - Yuga znamená tedy zlý, temný věk.

K čemu v tomto temném věku dochází? Ponenáhlu se zavírají brány zrození a smrti. Zpočátku se lidé ještě rozpomínají na dobu před zrozením a mají výhledy na život posmrtný (mythologie, kulty, umění, mystéria), ale brány se neúprosně zavírají.. Odříznutí od duchovního světa bylo ovšem nutné - vyžadoval to vývoj ke svobodě. Kolem r. 1500 už došlo k absolutnímu uzavření obou bran, dohasly už i poslední matné reminiscence a tušení. Lidé si už na zem nepřinášeli žádné vzpomínky a impulsy z doby před zrozením, nýbrž jenom to, co se před zrozením vtisklo do jejich éterné a astrální schrány a co pak po zrození působilo už jen více méně jako automatismus (sit venia verbo !). Bylo nemožné už svobodně tvořit ze světa preexistence jako svobodně přenášet do světa postexistence, a především z tohoto světa preexistence čerpat. Když např. John Locke kolem r. 1700 řekl: "člověk je při zrození nepopsaný list" (a tak ho vidí dnes moderní behaviorismus, pedagogika atd.), tedy není v něm nic jiného než to, co přišlo branami smyslů - měl pro svou dobu pravdu.

Ale roku 1899 skončila Kali - Yuga a začal nový věk, kdy se brány zase začínají otevírat. To má ohromné sociální i individuální důsledky. Vykládá to a pomáhá pochopit i spoustu klíčových problémů moderního života, které starší doby neznaly. Například dnes hodně diskutovaný protiklad bytí a vědomí je naléhavou otázkou až našeho věku. Dnešní lidé - až asi do svého dvacátého osmého roku - opět si s sebou branou zrození něco přinášejí, a to nejen podvědomě, nýbrž někdy i polovědomě. Podle Rudolfa Steinera už lidé narození po roce 1899 si rostoucí měrou spolu přinášejí temné, někdy i jasnější vzpomínky, které nebyly před zrozením jen pevně

fixovány v éterně - astrální schráně, aby pak působily jako automatismy, které působí přes bránu zrození jako něco nového... Tím u těchto dětí a mladých lidí vznikají očekávání, otázky a touhy.

Když mají tyto děti správnou výchovu (nová pedagogika, waldorfské školy atd.), pak dostávají na své problémy odpovědi, které jim umožní, aby své duchovní impulsy pohněhlu realizovaly v pozemském světě. Běda však, když tyto děti dostanou jen abstraktní a materialistické odpovědi. Pak se to v nich uzavře, odřízne a zdegeneruje, zvrhne. Rudolf Steiner řekl - roku 1920 - doslova: V osmnácti letech pak vznikají rebelové, revolucionáři, mladí lidé, kteří chtějí zničit celý svět, protože se domnívají, že zničením světa dělají něco dobrého. A mají také pravdu. Neboť tento svět jim nedal žádnou odpověď a oni najednou prožívají: svět nám nedává žádnou odpověď na to, co vlastně chceme. Tyto destruktivní impulsy, které se dnes lavinovitě šíří, působí zvláště silně v mládí, a to až do 28. roku. Osmnáct let je kritickým obdobím, mladý člověk prochází prvním měsíčním uzlem svého života, kdy je zaměřen k fyzické úrovni.

To je jedno hledisko; rozved'me si je dále. V prvních sedmi letech se pohněhlu emancipuje ze zděděných závislostí fyzické tělo (látky se vymění, toto období končí výměnou zubů). Potom se - mezi sedmým a čtrnáctým rokem - emancipuje z dědičných i kosmických souvislostí éterné tělo (teprve tehdy se stává vlastním). Podstatně se asi ve čtrnácti letech se s pubertou uvolňuje astrální tělo. V jednadvaceti letech už je mladý člověk tak daleko, že může přistoupit i vlastní Já, může samo převzít funkci organizace Já - působit už samostatně. Proto dříve se za pinou dospělost považovalo až dosažení 21 let. V jednadvaceti letech je Já už tak dalece přítomno, že už začíná samostatně působit. Do té doby ještě Já nebylo plně inkarnováno, nemohlo proto samo proměňovat a rozvíjet své tělesné schránky, a z toho vyplývá nutnost výchovy.

Pak v době mezi 21. a 28. rokem vstupuje Já do astrálního těla, z něhož se právě uvolnilo, vypracovává jeho proměňováním už první duševní článek, duši vnímavou, ještě přikloněnou k zevnímu světu. To všechno znamená, že normálně v dnešní době během celé této doby až do dvaceti osmi let zůstávají brány zrození už pootevřené, někdy až překvapivě otevřené. To je novum, jehož poznání je klíčové pro chápání moderních sociálních impulsů, hlavně v životě mladé generace. Ale pro správné rozvinutí je nutná (vlastní Já se ještě samo nemůže angažovat) přiměřená, spirituálními znalostmi fundovaná výchova. Do 28 let převládá u mladých lidí tendence od periferie ke středu. Dobrymi ukázkami takových hnutí mládeže jsou jednak hnutí francouzských studentů roku 1968 s jejich hesly: Imaginace je moc!, Ať žije imaginace!, ale také hnutí studentů v listopadu roku 1989 u nás, které svrhlo už dožívající komunistický režim.

S dvaceti osmi lety se brána zrození uzavírá. Nastupuje střední fáze (mezi 21. a 28. rokem je ještě určité překrývání), ve které se - mezi 21. a 42. rokem - člověk ze svého Já konfrontuje a vypořádává se světem a postupně vypracovává své duševní články.

A pak - ve 42 letech - začíná přirozeným vývojem možnost, že se začíná pootevírat brána smrti. Je to ovšem jen možnost. Jako se brána zrození po skončení Kali-Yugy otvírá přirozeně, ale aby se možnost stala realitou, musí tu být výchova, sociální výchova, tak člověk po svém 42. roce si musí bránu smrti, z níž proudí zduchovňování, otevřít sám, svým vlastním vnitřním svobodným vývojem, ze svého vydobývaného Já ("Já jsem dveře!"). Musí se stát tvořitelem sebe sama. Aby se tato možnost stala realitou, je ovšem nejen možná, ale i nutná vlastní svobodná aktivita už předem.

Nikoliv následná sociální výchova, jako u brány zrození, ale přípravná, svobodná vnitřní práce na svém vlastním vývoji je předpokladem rozvoje člověka. Může začít už v osmnácti, případně jednadvaceti letech, může začít i později, důležitými mezníky jsou 28., 35. a 37. rok. Ve 42 letech to už jde mnohem těžce, ale nikdy není pozdě. Příprava na toto otvírání brány smrti má předcházet věku zralosti, ale k reálnému pootvírání brány smrti dochází až po 42. roce. Toho se týká i rozhovor Ježíše Krista s Nikodémem, týkající se potřebí nového "zrození shůry z ducha".

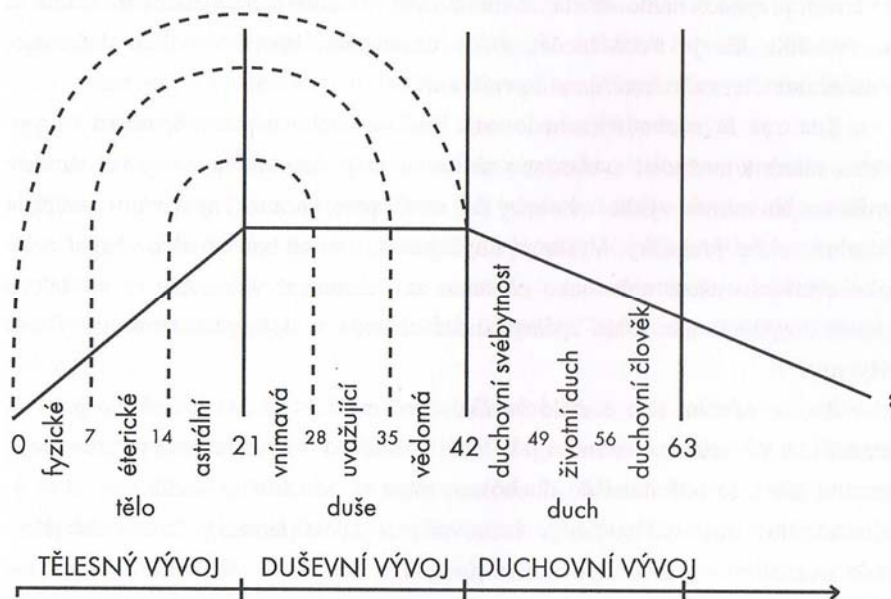
Šťastné tedy bylo dítě, kterému dala výchova možnost, aby smyslový svět zduchovňovalo a produševňovalo, pak si může dar pronesený branou zrození uchovat až do svých dvaceti osmi let... Aby to bylo umožněno, musí okolí vůči nové generaci vykonat sociální čin. Ale aby se jednou otevřela i brána smrti se svým zduchovňujícím proudem vzkříšení, to musí vykonat každý sám svou vlastní svobodnou aktivitou.

Rozvíjení těchto nových sil je pak velkou úlohou v době mezi 42. a 63. rokem. Nedojde-li k tomu, dojde po 42. roce k pádu nazpět a k patologické vazbě na vlastní tělesnost, která však už odumírá, stává se stále více hrobem. A tak jako nepřiměřené okolí vyvolá v mladém věku zvrát jinak pozitivních sil v ničivé - teroristické tendence, tak vlastní pasivita (neschopnost aktivovat své vlastní svobodné centrum a setrvačně se jen nechávat nést svým okolím včetně odumírající tělesnosti) vede k zfušování stáří v šosáctví s celou jeho přizemností, včetně strachu ze stáří a ze smrti. Patří sem hypochondrie, ale také tzv. problém volného času, bezduché sportování, lpění na majetku, na společenských funkcích, shánění pro rodinu (vzpomeňme na hru Ze života hmyzu bratří Čapků). I pseudospirituální tendence, jako jóga, makrobiotika a podobné směry odvádějí z pravé cesty. V podstatě je za tím vším anticipace neprůhledné problematiky smrti, existenciální strach ze smrti.

Lidské problémy moderní doby, která jako celek ještě ignoruje otvírání bran po skončení Kali - Yogy, nepochopíme bez moderní duchovní vědy. Abstraktní psychiatrie a psychologie jsou tu bezmocné. Nepomůže nám nic vnějšího, jen svobodná aktivita zevnitř. Lavinovitý růst terorismu v mládí, podobně jako rozšiřování alibistického, opatrnického a přizemního, primitivního šosáctví ve stáří jsou více než výmluvným mementem. A nepochopíme ani moderní možnosti vývoje člověka po 42. roce, člověk je prospí. Vyjádřeno v jánském duchu nábožensky, znamená mezník 42. roku "stát před hrobem", u něhož však stojí Kristus a praví "Já jsem vzkříšení i život". Bud' se upřeme pasivně jen na odumírající síly minulosti, které se nám stávají stále více jen hrobem - a zfušujeme si vlastní budoucnost. Nebo aktivujeme pavlovským "Ne já, ale Kristus ve mně" substantiální plnost věčného duchovního Já ve mně; pak najdeme vzkříšení a život, razíme si cestu k plnému životu zduchovnělé budoucnosti. Stáří se může stát požehnáním, práh smrti pozitivní metamorfózou. Krisis ve vývoji lidstva i ve vývoji jedince znamená onen "průchod uchem jehly".

Do 21 let si člověk utváří své tělesné schrány. K tomu si krátce uveďme základní pedagogické principy. V tomto věku je zcela odkázán na své okolí. Musí být ze zevnějšku podněcován, jen na zevní podněty může odpovídat rozvíjením vlastních sil. Dítě vyrůstající ne mezi lidmi, ale mezi zvířaty, zůstane samozvířetem (příkladem úsilí o zabránění vývoje k lidskosti je příběh Kašpara Hausera). Tedy do dvacátého prvního roku převažuje závislost na okolí, protože tu ještě reálně nepůsobí vlastní Já. -"Party" mladých lidí, typické pro tento věk, mají pozitivní i negativní význam. Každá chyba ve výchově, v působení okolí vůbec, působí deformaci příslušné právě se rozvíjející a osvojované tělesné schrány. V prvním sedmiletí je nebezpečí deformace fyzické schrány, ve druhém (mezi 7. a 14. rokem) deformace éterní schrány, a ve třetím sedmiletí (mezi 14. a 21. rokem) nebezpečí deformace astrální schrány. To

pomáhá pochopit určité aspekty středního věku (mezi 21. a 42. rokem), kdy existuje možnost chyby výchovy alespoň do jisté míry zkorigovat, ale teď už z nitra a vlastní aktivitou Já, a to zpětně.



Duševní články byly ve své dispozici v pradávě minulosti disponovány jako metamorfózy tělesných schrán. Vztah nynější kultury "duše vědomé" k fyzickému tělu je formován i zpětnými zvraty působení - sem patří mj. kosmonautika, sport, auto atd. Zatímco vývoj z jedné strany působí směrem ke stámutí, proti němu probíhá druhý astrální čas "zpětný". Tedy mezi 21. a 28. rokem se postupně zpětně prodělává vnitřně to, co se mezi dvacátým prvním a čtrnáctým rokem zpětně prodělávalo zevně. Podobně se mezi 28. a 35. rokem prodělává to, co se prodělávalo zpětně mezi čtrnáctým a sedmým rokem, a mezi 35. a 42. rokem to, co se zpětně prodělávalo v prvním sedmiletí života. Já při rozvoji duševních komponentů postupně zpětně v čase naráží na deformace, vzniklé v tělesných schránkách do dvacátého prvního roku. Deformace vznikly původně ze zevnějšku, z okolí. Já na ně nyní narážím vnitřně. To platí překvapivě přesně. Například: někdo je v 23. letech přepaden náhlou melancholií, stresem, slabostí vůle a podobně, neumí si to vysvětlit. Tu je třeba hledat, co v devatenácti letech vyvolalo deformaci v astrálním těle, na kterou Já nyní uvnitř naráží.

Teď má Já svobodu rozhodování. Bud' se zachová pasivně, nechá to být. Nebo sáhne k možnosti svobodnou aktivitou Já překonávat a korigovat vzniklý problém. Na minulé výchovné chyby (na rozdíl proti karmickým vlivům) naráží Já jako na vnitřní překážky. Vystoupí obyčejně jako neschopnost něco chápat nebo jako citové narušení nebo jako zábrana, až ochromení vůle. Ale ve 42 letech člověk dospěje k nule. Další zpětný postup už vede do doby před zrozením. Co se děje nyní? To, co astrální tělo dostalo "vočkováno" mezi 14. a 21. rokem, co pak Já mezi 21. a 28. rokem rozvinulo jako duši vnímavou (vnímavá duše je přetvořené astrální tělo), to teď musí do duchovna, musí se zduchovnit podle stupňů : 1. astrální tělo - duše vnímavá - v duchovní svébytnost (manas), 2. éterické tělo - duše uvažující - v životního ducha (buddhi), 3. fyzické tělo - duše vědomá - v duchovního člověka (atman).

Po zduševňování má přicházet zduchovňování. Proto je například pochopitelné, že mezi 42. a 49. rokem se často vynořuje touha, mít ještě jednou duši vnímavou ("Ach, kdybych byl s nynějšími zkušenostmi ještě jednou mladý, to bych si počínal jinak!"). Jean Paul Sartre tento motiv zpracoval dramaticky a ukázal, že člověk by dělal stejné chyby. Neboť je to iluze. Nejde o to, aby se ještě jednou prodělával tělesný a duševní život, ale aby se to nyní zduchovalo. Aby vnímavá duše byla vedena zduchovňováním astrálního těla směrem k duchovní svébytnosti, aby uvažující duše byla vedena zduchovňováním éterického těla směrem k životnímu duchu a aby vědomá duše byla: vedena zduchovňováním fyzického těla směrem k duchovnímu člověku. To se stává lidským úkolem po 42. roce, to jsou rytmy lidského života.

V období rozvoje duše vnímavé (mezi 21. a 28. rokem) člověk intenzivně prožívá vnější dojmy a intenzivně na ně reaguje. Mívá výkyvy od jásavé radosti až k zoufalému zklamání. Prof. Lievegoed říká, že člověk chce intenzivně využívat celou barevnou paletu svých možností. Chtěl by žít v aktivní červení, v útočné (až drzé) oranžové, v kontemplativní modři atd. A je to správné. Komu vnímavá duše neposkytne možnost všestranných změn, stane se později prázdným, vyprahlým - a nebude mít co zduchovňovat. Relace se staroegyptskou kulturou (umění a hlavně egyptská mythologie) jsou projekcí toho, jak intenzivně duše vnímavá odpovídá na vnější dojmy. Je obtížné dohánět toto období později. Když se někomu schyluje k padesátce a najednou se snaží být "oranžový", působí trochu směšně. Co u mladých lidí působí potěšení, to u starých ("starších") působí pohoršení. Všechno má svůj čas.

A co období rozvíjení duše uvažující, mezi 28. a 35. rokem? Rovnováha mezi vnitřním a vnějším v osobním Já reflektuje vztah k řecko-římské kultuře (řecká filosofie, mystérie už jako "vzpomínka"), až scholastika zase přinesla "projekce duševních prožitků", v sociální oblasti pojem občana, později právního řádu. Proto okolo 28. roku často dochází k hluboké krizi. Ve srovnání s řeckými dějinami odpovídá tento věk problémům doby přechodu od čemofigurových k červenofigurovým vázám a vzepjaté době řecko-perských válek. Muži a ženy neprožívají tento věk stejně, ale obě pohlaví se dožívají jistého zklamání, okolo osmadvaceti let jsou mj. časté sebevraždy básníků, u dívek jaksi přestává mladistvá schopnost okouzlovat bez námahy své okolí.

Pak přichází mezi 35. a 42. rokem období duše vědomé. Z rovnováhy mezi vnějším a vnitřním pochází orientace k vnitřní hranici, kde se duše nepotkává s vnějším světem, ale jednak s duchem, jednak s fyzickým tělem (duše vědomá je přepracované fyzické tělo). Do sféry duše vědomé patří naše kultura, ekonomika, materialismus - ale také nový průlom do duchovního světa. Civilizační období jsou tak projekcí duševních sil, ve starém Egyptě se rozvíjela duchovní sféra, v antice zejména sféra právní a v novověku ekonomie a technika.

Proto máme dnes dvě alternativy. Buďto postup do materialismu, antisociální tendence a egoismu, anebo zduchovňování materie (transsubstanciací), duchovní poznávání, přehodnocování všech hodnot. Tím lépe pochopíme i stupně stáří. Kolem 42. roku mívá člověk pocit: "Tak už to nejde dál, musí přijít něco nového." Často si to špatně vykládá a promítá si to navenek: chce například změnit své místo nebo vznikají potíže v manželství (statisticky je nejvyšší rozvodovost kolem dvacátého pátého roku u chybě, předčasně uzavíraných manželství, druhý vrchol rozvodovosti je okolo 45 let) apod. Ale jediným skutečným řešením je vnitřní průlom do oblasti ducha a hledání "duchovní svébytnosti", manas (to je zatím třeba naznačit jen opatrně, její reálný rozvoj je teprve věcí budoucnosti, ale lze ji už hledat jako inspirující vlohu).

Pak přichází období mezi 49. a 56. rokem, kdy je třeba zduchovnit to, co bylo vpracováno do duše uvažující. Při správném, ideálním rozvíjení lze rozvinout moudrost jako zduchovnění: životní síly, zduchovňování éterického těla v buddhi. Kolem 56. roku znovu nastupuje výrazná krize, často je to krize nejtěžší, častá jsou i úmrtí. Vstupuje se do období (mezi 56. a 63. rokem), kdy je potřeba zduchovňovat to, co bylo vypracováno v duši vědomé, která je vývojově proměnou fyzického těla v ještě vyšší duchovní článek, atman. Všechno, co si člověk v životě vydobyl, musí znovu, ještě jednou, projít smrtí a zmrtvýchvstáním. Život se často stává nesmírně těžkým. Jako by bylo nutné všecko znovu projít a prožít. Člověk prožívá ne zevně, ale vnitřně (také to obyčejně nevytrubuje navenek) jakési zhroucení všeho toho, co chtěl. Možno to opsat asi takto : Vlastně se mi ze všeho toho, co jsem chtěl, nepodařilo skoro nic, mnohé se mi nyní jeví jen jako iluze. Ale tu právě v tomto období často jako blesk s nebe přicházejí i nové, často nečekané možnosti, ale i těžké povinnosti. Člověk cítí, že tím vším musí projít, aby se pak kolem 63 let z této nelehké (saturnské) situace - obyčejně s úlevou až radostnou - vynořil. Jen úplně krátce, s maximální diskrétností a pokorou, je možno připomenout, že aby Kristus mohl vstát z mrtvých ve svém zduchovnělém těle, musel předtím projít cestou smrti a hrobu. Náznak velikonočního zduchovnění může prožívat po 63. roce ten člověk, který usiluje o duchovní vývoj. Může prožívat náznaky, jenom náznaky sféry stálic, sféry "večerního jména". Ale může v dalším období, kdy každý den už je darován, vzdáleně tušit něco z toho, co to bude znamenat, až se to jednou stane realitou.

Metodika anthroposoficky orientované moderní duchovní vědy spočívá v postupu vpřed konfrontací se životní praxí, vlastním ověřováním. Jde o zcela nedogmatickou svobodu poznání. Když se do důsledku domyslí, je každý lidský život, probíhající mezi nutností a svobodou, mezi minulostí a budoucností, jednou z tisíců cest, jak je možno si reálně, svobodně ověřit konkrétní platnost moderné a křesťansky chápané ideje reinkarnace a karmy. Tato idea navázala na aristotelovský pojem entity. Vytušil to například Gotthard Ephraim Lessing ve svém spise *Erziehung des Menschengeschlechtes*. V naprosté konkrétnosti a praktické použitelnosti ji jako historickou nutnost modernímu lidstvu přinesl Rudolf Steiner.

II. Dětství a zrání: tělesný vývoj do 21 let

Toto období představuje obrovský komplex problémů. Zde se však omezíme jen na glosy, pro podrobnější informaci je nutno studovat především pedagogické impulsy Rudolfa Steinera a pozdější literaturu, která z nich vychází. Porozumění dítěti předpokládá také přihlídnouti k embryonálnímu vývoji. Embryonální vývoj má jako primární úkol utváření lidské hlavy, přičemž jde více o funkční systém než o anatomickou stránku. Jde tu o hlavu jako o nositele smyslově -nervového systému. To je určujícím momentem celého prvního ,sedmiletí:

Ve vztahu tělesných partií navzájem do dvacátého prvního roku lze odlišit tři období. V prvním sedmiletí má převahu vývoj hlavy, mezi sedmým a čtrnáctým rokem se rozvíjí organizace hrudi, a mezi čtrnáctým a jednadvacátým rokem především organizace údů, výrazně rostou dlouhé kosti paží a rukou a zakončuje se růst vůbec. Poměr hlavy k tělesné výšce se od dětství do dospělého věku postupně mění od asi jedné ku čtyřem až k jedné ku osmi. V raném dětství (do výměny zubů) je celá tělesná organizace dítěte jako hlava: dítě je smyslovým orgánem, který napodobuje všechny vlivy okolí - a to až do svého fyzicky organického vývoje, do tvorby a vývoje orgánů a jejich funkcí. Dítě je ještě spjato, sjednoceno s okolním světem a z této periferie si utváří a osvojuje své fyzické tělo.

Rafaelova "Sixtinská madona" vyjadřuje v periferní kosmické modři s andělskými hlavičkami schrány, na zemské úrovni je představena mateřskou "plachetkou". Hvězdný kosmos vyjadřuje jak minulost, tak nebeský původ naší bytosti. Obrazy madon stojících na měsíci (12. kapitola Apokalypsy) představují Měsíc (fyzický Měsíc je jen symbolem), jak sbírá kosmické síly a snáší je dolů k Zemi. Jako Měsíc zrcadlí sluneční světlo, tak se celý tělesný vývoj do výměny zubů stává orgánem zrcadlení kosmicky-astrálních utvářivých sil, které od periferie rozvíjejí fyzický orgánový vývoj, a to především prostřednictvím nervového systému s jeho centrem v mozku. Mozek v mikrokosmu odpovídá Měsíci v makrokosmu. Malá lidská bytost se úplně oddává periferijnímu působení, které ji formuje až do tělesnosti. Ne náhodou přichází člověk na svět nejprve hlavou, kdežto zvíře končetinami, u dítěte jsou končetiny jen rudimentární.

Nadsmyslové články malého dítěte postupně uchopují a formují tělíčko tak, že jako jakési volní impulsy na ně působí z vnějšku, především prostřednictvím tepla. Proto otužování malých dětí působí proti jejich přirozeným vývojovým potřebám a je zcela nevhodné. Zvláště markantní je vývoj v prvních třech letech, kdy se dítěti dostává daru specificky lidských vlastností, kterými se liší od zvířete - vzpřímené chůze, řeči a myšlení.

Vzpřímená chůze představuje emancipaci od sil zvěrokruhu, kterému podléhají zvířata; tato emancipace je předpokladem postupného dobývání svobody. Lidské Já, zprvu působící ještě z periferie, připravuje nástroj své postupné seberealizace. Řecký název člověka anthropos znamená vzpřímený, slovanské člověk, čelovek znamená bytost, která v místě čela má svůj věčný základ; podle mnoha esoterních tradic, včetně anthroposofie, prochází lidské Já právě oblastí čela.

První vývojová fáze zpravidla končí zhruba asi ve věku jednoho roku, tím se uvolňují "motorické" impulsy, které se nyní mohou zniternit v řeči, v organismu řeči, který je metamorfózou organismu pohybu. Samozřejmě nelze přehnaně schematizovat a kalkulovat, neboť uvedené procesy se navzájem prolínají.

Řeč prohlubuje kontakt s okolím, které se stává produševnělejším. Je charakteristické, že "pojmenovávání" světa zase probíhá od hlavy k údům. Asi ve třinácti měsících začíná dítě používat substantiva, asi v osmnácti měsících adjektiva,

s dosažením druhého roku i slovesa, pak už dítě postupně užívá celé věty. (Je tomu naopak než po smrti, kdy se jako první ztrácejí naopak podstatná jména a slovesa až později.) Rozvíjením řeči dochází k duševnímu spojování člověka a světa. Zvláštní význam má osvojení mateřštiny jako jedné z duševních schrán, do nichž se lidská bytost inkarnuje. V prvních sedmi letech by vztah k mateřské řeči neměl být rušen (např. působením dvojjazyčného prostředí rodiny, zkušenosti s takovým stavem jsou častěji negativní než pozitivní), protože mateřská řeč je základ, jakási tělesná opora pro osvojování dalších řečí. Také nemáme na dítě šišlat, dítě má slyšet co nejčistší správný jazyk. Ve třetím roce dochází k dalšímu zniternění v myšlení. Dětské myšlení se rozvíjí ve vzájemném vztahu motoriky (tělesného vědomí) a sensoriky (duševního prožívání světa).

Karl König líčí velmi působivě, jak se z motoriky rozvíjí v duševní "sympatii" a fantazii pohybový pud dítěte tak, že pokračuje v jeho hrách. Na druhé straně dítě naráží na hranice světa jako na něco "antipatického", co rozvíjí i jeho síly vzpomínky a paměti; hranice světa působí jako zrcadlo. Vzpomínky, paměť jsou však u dítěte ještě organicky vázané, a na organicky vázané se nesmí při výchově apelovat.

Mezi motorikou a sensorikou, mezi fantasií a pamětí se rozvíjí v prvních vztazích mezi volní a počítkovou sférou první uvědomování Já asi ve třetím roce. Odtud pak trvají vzpomínky našeho běžného nižšího Já, kontinuita našeho běžného vědomí. Předtím má dítě ještě: kosmické neindividuální vědomí. Rudolf Steiner přímo říká, že v prvních třech letech je každý člověk božskou bytostí (v evangeliu se mluví o dítkách jako o vzoru člověka), která k nám přichází z neviditelná dolů na zem. Teprve asi od tří let si dítě může uvědomovat své nižší Já tím, že tělo mu zrcadlí vzpomínky. Ale to už se vyšší Já, které andělsky působí v ochranné schráně okolí dítěte, odtahuje zpět. Proto je pochopitelné i "období vzdoru"; znamená první vztahování vůle a citění na sebe sama, vystupuje tu první počitek vlastní bytosti. Dítě, které se celé prožívá jako smyslový orgán, uvádí se jeho prostřednictvím ve vztah jak k sobě samému, tak ke světu. Posledně uvedené platí zásadně pro celé dětství, až do výměny zubů.

Malé dítě (mezi třetím a sedmým rokem) pokračuje ve formování a utváření těla. Jako hlava je centrem tělesného formování a utváření, které pokračuje v ohraničení těla vůči okolnímu světu povrchem kůže. Tak je dítě také obklopeno tepelnou schránou, která dětskému Já umožňuje rozvíjení vůle, působení vůle. Tento tepelný organismus je mimořádně důležitý a vyžaduje velké péče pro zdárný vývoj dítěte. Jeho pochopením lépe porozumíme dětským nemocem, které většinou vycházejí od hlavy, pak přes povrch kůže zasahují celé tělo a většinou jsou spjaty s vysokými horečkami, s rozvíjením tepla.

V dětských nemocích se vyjadřuje osvojování si těla dětskou bytostí v procesu konfrontace se zděděnými substancemi a silami: dětské Já svou vůlí přetváří svou tělesnost, a to až do éterné úrovně, což se manifestuje například individualizací tvorby bílkovin. Tento vývoj se musí jen cílevědomě regulovat, nikdy se nesmí potlačovat, zvláště se nesmí vyřazovat tepelný proces. Jak očkování proti dětským nemocem, tak léčba antibiotiky působí proti tepelnému procesu osvojení si těla Já dítěte, a jsou dnešním tragickým omylem. Podobně není vhodné dnes populární otužování, ale ani příliš přímého slunečního světla - vhodné je působení modré oblohy, oné sféry, která je spojena se sférou dětství na Rafaelově Sixtinské Madoně.

Klíčovým úkolem tohoto věku je správný vývoj ochranných schrán a péče o ně, protože všechny vlivy okolí, které dítě přijímá, působí orgánotvorně. Dítě potřebuje skutečnou potravu pro své smyslové orgány, od vhodných barev a umělecky ztvárněného prostředí až po hodnotnou výživu. Má zapotřebí spojovat se s látkami a elementy přírody (měli bychom jen taktně regulovat, ale nezakazovat). Potřebuje styk

se zemí, vodou, vzduchem, teplem (ohněm), samozřejmě přirozený, tuto přirozenou potřebu často naznačuje sám instinkt dítěte.

Proto by hračky měly být vždy z kvalitních přírodních materiálů (dřevo, vlna, hedvábí) a vždy podněcovat tvořivou fantazii dítěte. Hračky by neměly být naturalistické, do dobrých hraček nepatří žádné abstraktní skládanky apod., ani žádné technické hračky. Obrovským dobrodiním je spoluprožívání ročních dob a svátků až do barevného uspořádání okolí. Ve své vůli ještě dítě žije spolu s bytostmi světa, které se duševně vyjadřují v obrazech správných pohádek. Ty jsou nezbytnou duševní potravou dítěte, jejich obrazy formují zdravý vývoj tělesných orgánů. Je velký rozdíl mezi tím, když matka nebo babička vypravuje pohádku anebo dítě dostává z televize "večerníček". Vyprávění podněcuje dětskou tvořivou fantazii, hotové obrazy z televize tvůrčí fantazii dítěte omezují, a tím i jeho přirozený vývoj. Dítě má až do výměny zubů takový vztah ke světu, který můžeme označit jako jednotný, tedy nedílně volní. Z toho plyne, že vztah dítěte ke světu je přirozeně, spontánně náboženský, je to přirozené spojení s otcovským prazákadem bytí, kterým je určována substanciální i volní stránka až do výstavby těla. Dětská bytost má imitační vztah k okolí, napodobováním přijímá periferní vlivy do rozvíjení své tělesnosti.

Přítom jde v prvních třech letech především o zvládání a překonávání zemské tíže, pak o duševní uchopování okolního světa, ve třetím roce dítě procítá k sobě samému. Matka a otec jsou dítětem prožíváni jako reprezentanti obklopujících je schrán, jako základ bytí. Jsou-li tyto periferní ochranné schrány narušeny, například odlidštěnou potravou nebo šoky, dostávají se často v raném věku patologické stavy úzkosti.

Dítě ještě samozřejmě nemá žádnou schopnost volného rozvíjení pojmů nebo počitků. Proto když mu něco zakazujeme a podáváme mu pojmový nebo morálněcitový či kausální výklad, prožívá jen nepochopitelné šoky. To je moderní hlavní rušivý faktor vývoje dítěte, daný tím, že dnešní dobové myšlení dospělých se dětskému světu úplně odcizilo. Tyto šoky z nepochopení působí později překážky lidského vývoje ve středním věku, po 21. roce. Ale už bezprostředním důsledkem bývají vývojové poruchy ve formě poruch chování, úzkostí, poruch spánku až například k formám rané epilepsie nebo pomočování (enuresis). Hlavní úlohou harmonického vývoje dítěte je tedy harmonické přijímání okolních vlivů celým tělem jakožto smyslovým orgánem.

Z tohoto aspektu je zřejmé například negativní působení televize. Když na dítě jakožto na jednotný smyslový orgán útočí nesčetné množství světelných záblesků za sekundu, musí to vést až k tělesné a duševní deformaci. A rané dětské vývojové poruchy mohou už být jen stěží v pozdějším věku vyrovnány, protože jsou výrazem defektu hlubších tvořivých sil. Tím více vystupuje do popředí potřeba působení pozitivních účinků okolí. Dítě samo se při láskyplném vcítění může stát v tomto ohledu naším instruktorem. Jeho hravou aktivitu v případě potřeby pouze citlivě odvedeme nebo převedeme, ale nebudeme ji násilně přerušovat. Tím přispějeme k zdárnému a zdravému rozvoji jeho volní složky a systému výměny látek a pohybu, a to pro celý další život.

Dítě ve školním věku mezi výměnou zubů a pubertou, od 7 do - 14 let

Výměna zubů znamená první závěr tělesného utváření, osvojování si fyzického těla. Část étherických sil se nyní uvolňuje z organické vázanosti a dává se k dispozici niternému duševnímu vývoji: dítě se stává schopným pro výuku, pro školu. Uvolňují,

emancipují se síly myšlení a paměti. Uvolněním tvořivých sil, tedy zrozením éterického těla a jeho postupným osvojováním nastává nová fáze dětského vývoje. Dítě klade otázky "proč", jeho otázky se často opakují - i v tom se projevuje nový, rytmický element. Otázky jsou projevem snahy učit se.

Vedle rodičů se v okolí dítěte objevuje učitel. Vztah k učiteli a škole už není pouze imitační, jako dříve v rodině, ale učitel se stává vzorem, autoritou, na níž se dítě snaží rozmnožovat své vlastní síly. Podobně jako zasazený stromek, i dítě potřebuje v tomto věku oporu, autorita pomáhá rozmnožovat vlastní síly dítěte. Schopnost učení a uvolnění tvořivých sil se projevuje nejen výměnou zubů, ale například i závěrem vývoje mozku, což ukazuje i elektroencefalogram (EEG).

Symptomatická porucha legasthenie, se kterou se setkáváme v tomto věku, je výrazem neschopnosti přejít od obrazného, orgánotvorného, a tím tělesně vázaného vědomí k volným abstrakcím na úrovni duševní. Vývoj malého dítěte byl chápateľný jako rozvíjení organismu hlavy jakožto nositele smyslových funkcí. Pro dítě školního věku je charakteristické rozvíjení rytmického systému, jehož doménou je organizace hrudi. Vyhraňuje se partie pasu, oddělující hrud' a břicho, vývoj hrudi je akcentován. Duševně představuje dítě školního věku už nikoli jednotu se světem prostřednictvím včlenění do rodiny, nýbrž rytmické střídání mezi rodinným domovem a školou, mezi rodiči a učitelem. Rytmičtý element se projevuje i v kolísání mezi akcelerací a retardací růstu různých částí těla, zejména mezi vývojem soustavy údů a soustavy hlavy. Důsledkem je také štěpení na děti s malou a s velkou hlavou.

Malá hlava znamená v tomto věku akceleraci růstu systému údů, sangvinickou otevřenost ke světu. Ve výchově takového dítěte je zapotřebí apelovat více na fantasi. Velká hlava naproti tomu svědčí o vývojové retardaci, uzavřenosti v sobě, o melancholickém charakteru. Ve výchově takového dítěte musíme více apelovat na jeho paměť. Pedagogickou zásadou musí být usilovat o rytmickou vyváženost charakteru dítěte mezi oběma póly. Tvořivé síly dítěte se emancipují v síly myšlení. Svět už se vnímá a prožívá duševně. Tělesný základ se uvolňováním éterických sil mění v konstituci, charakter v jejich různé kvalitě. Duševní uvědomování, uvolňování éterických sil vede k prvnímu formování čtyř temperamentů dítěte. Konstituční polarita dětí s malými hlavami (referování systému údů) a s velkými hlavami (preferování systému hlavy) se nyní směrem k duševní složce diferencuje ve čtyři temperamenty.

Malá hlava vede vývojem směrem k sangviničnosti, otevřenosti vůči světu, k akceleraci vývoje, k intelektu. Děti s velkou hlavou pak tíhnou spíše k melancholii, mají hluboký vztah k sobě, vývojově pak mají tendenci k retardaci a k rozvoji fantasie. K těmto dvěma charakterovým skupinám přistupují flegmatici, kteří své duševní síly uzavírají do tvořivých duševních sil, a cholericí, jejichž duševno se vzdouvá více vzhůru a emancipuje se od spících tvořivých sil.

Můžeme tedy shrnout: Ve druhém sedmiletí se projevuje v rytmickém "zrání dechu" (Atemrefe) merkuriální element v rytmickém střídání školy a rodiny. Je to nejzdravější (merkuriální) doba našeho života, kdy se ze svých étemých tvořivých sil vypracováváme vzhůru do duševna. Je to velká změna proti prvnímu sedmiletí, které bylo plně určováno imitujícím utvářením naší tělesnosti. Rytmičtá "zralost dechu", která nás vedla do organizace hrudi, pokračuje v devátém roce k uchopování našeho pohybového systému; tento proces pokračuje od uchopování muskulatury až k uchopování soustavy kostí. Tím se už blížíme k počátku puberty, která následkem dobové nezdravé akcelerace pod vlivem naší moderní civilizace a jejích negativních vlivů někdy začíná už ve 12. roce, zejména u děvčat.

Ve čtrnáctém roce nastupuje s pohlavní zralostí, tj. se zrozením astrálního těla, puberta. S dovršením pohlavní zralosti, která je jedním z výrazů zrození astrálního těla (u chlapců to bývá asi ve čtrnácti letech., u děvčat už často ve dvanáctém roce), dochází k dalšímu sestupu v procesu inkarnace lidské bytosti, a to od hrudi do oblasti dolního člověka. Inkarnační proces zasahuje sféru funkce ledvin (urogenitální systém), a tím centrum sil krve v rámci volního systému výměny látek. Ledviny prodýchávají (astulius) na úrovni výměny látek. Tyto síly krve se musí rozvinout a zvládnout ještě před uchopením kostní soustavy, která je výrazem volní sféry pohybu, především údů. Především uchopení dlouhých kostí končetin vyjadřuje plné spojení jak s elementem, tak regionem Země.

Dosud jednotná dětská bytost se polarizuje v dualitě obou pohlaví. Dívky přitom sestupují méně na Zemi než chlapci. Proto děvčata podržují hrudní dýchání, kdežto chlapci přecházejí k břišnímu; s tím koresponduje i mutace. Chlapci často jeví nyní výraznější růst do délky, děvčata zůstávají zaoblenější, kosmičtější, je to i obdobou polarit paprsku a sféry v projektivní geometrii. (Dualismus sil se projevil zejména výrazně v praperské kultuře, jehož pozůstatkem je zoroastrismus, ale k rozdělení pohlaví došlo už v lemurském období, kdy vedle polarit pohlaví jako předpokladu cesty ke svobodě byla vytvořena i polarita možnosti rozhodování se mezi dobrem a zlem.)

Puberta znamená dobu největšího délkového růstu. Pohlavní zralost je proto anthropologicky dobou největší relativní délky končetin vůči trupu. O mladých lidech toho věku se říkává: samá ruka, samá noha. Uchopování kostí v tomto věku je konfrontací s mumifikujícími tendencemi, působí zde zejména měsíční síly. Síly vůle, které působí v krvi jakožto výrazu soustavy výměny látek, uchopují pohybový systém v údech zatím ještě ze zvnějška. Proto pozorujeme v tom věku neobratné pohyby "klackovských let", kolísavou chůzi a nezvládnuté postoje atd. Zatímní nedostatek vzpřimujících sil vede k častému křivení zad. Tyto nedostatky se mohou přechodně vystupňovat až v záněty kloubů (polyarthrititis) nebo v posunčinu (chorea). Sestup duševních sil až do oblasti vůle umožňuje zásah sil železa do krevního procesu. Proto se hemoglobin tvoří v kostní dřeni. Impuls železa (hemoglobin) nám prozrazuje stupeň angažovanosti Já v krvi. Proto v pubertě dochází k výraznému červenání a blednutí. U dívek (v souvislosti s menarché) se často vyskytuje sklon k chudokrevnosti (anemii) nebo až k bledničce (chlorosis); obojí je symptomem nedostatku železitého procesu. Hladovění dospívajících dívek (anorexie) je příznačně spjato s přehnanou pohybovou aktivitou. Všechny tyto krize se často duševně manifestují v podrážděnosti, až v agresivitě k okolí; tělesně se krize projevuje v pubertální akné (uhrovitost, trudovitost).

Rané mládí mezi 14. a 21. rokem

Uchopením krevních sil v pubertě se duševně manifestuje první skutečné prožívání sebe sama, své vlastní svébytnosti. Krev je výrazem organizace Já na éterické úrovni, kosti jsou výrazem organizace Já na fyzické úrovni. Dochází ke zrození (resp. uvolnění) duševních sil, které se rozžihají na tělesnosti a niterně prožívají v krvi. Končí někdejší jednotu dětství. Nyní cítíme, že jsme jednak poprvé postaveni úplně na sebe sama, jednak vrženi do zevního světa. Poprvé plně prožíváme protiklady subjektu a objektu, a svébytí oproti světu Pubertu proto můžeme chápat i jako počátek naší vědomé biografie : stojíme cize vůči okolnímu světu, ten nás však tajuplně vábí a přitahuje. Najednou stojíme i vůči sobě samým jako vůči mužovi nebo vůči ženě, a s touto novou rolí se musíme vypořádat. Krize

puberty je tedy krizí identity, je hluboko spjata s otázkami po smyslu života a lidství vůbec: "odkud jsem přišel? – kam jdu? - kdo vůbec jsem?"

Fyziologická diskrepance mezi růstem hlavy a růstem končetin se na duševní rovině projevuje jako napětí mezi zkušeností vědomí (intelektualita) a pudovým životem (sexualita, erotika). Já toto napětí ještě nemůže vyrovnávat (situaci můžeme nazvat "spřežením bez vozataje"), proto dochází k příkrým přechodům například mezi melancholickým hloubáním nebo existencionálním filosofováním na jedné straně a erupčním, pudovým dychtěním po světě, které se zvláště orientuje na hledání partnera druhého pohlaví. Citlivost a hledání opory se příkře střídají s nekompromisním odporem a odmítáním za každou cenu. Dochází jednak k rivalitě vůči současníkům téhož věku, jednak ke generačnímu napětí vůči starším, i vůči rodičům; častá je v tomto věku snaha o vymanění se z rodičovského prostředí. Všechny tyto zmltávající rozpory bude moci teprve později zvládat síla Já, ale už nyní je principiálně nutná jejich určitá harmonizace.

Ta však zatím může převážně přicházet jen ze zvnějška : proto je tak důležitá společnost, v níž se mladý člověk pohybuje ("party"), pozitivní nadšení pro kladné ideály ("mladistvý idealismus"); velmi mnoho závisí na prvních vztazích k druhému pohlaví. Oporou může být i úcta ke zbožňovaným osobnostem. Nejcennější pomoci jsou ale intenzivní umělecké dojmy a zážitky, a pravé, nefalšované náboženské impulsy.

Napětí duševních polarit se často prožívá jako kolísání mezi náruživým dychtěním, opájením prožitky a vnitřní prázdnotou, bezmocností. Právě chvíle vystřízlivění mohou vést až k asketickému odporu proti špíně světa. Patologicky se to může vystupňovat až k některým pudovým nutkáním, jako je například nutkavé (obsedantní) mytí. Když se postupným propracováním k Já (až v 21. roce) nepodaří harmonizovat vztah ke světu - a naše přetechnizované okolí je tomu velkou překážkou - může dojít k nebezpečí, že duševní síly znovu poklesnou dolů k tělesnosti, a tím zdegenerují. Tak například ze zdeformované touhy po světě může vzniknout tělesně vázané zpuštění sexuálního života (to je dnes maskováno pseudopojmy sexuální revoluce a sexuální svobody), anebo závislost na drogách, alkoholu apod. V nejtěžším případě vede extrémní duševní rozervanost až ke schizofrenii, která často začíná právě jako pubertální krize.

Zrání v době od puberty do 21 ..roku je spjata s jednou výraznou krizí, která zpravidla vystupuje v osmnáctém roce. Tato krize souvisí s tím, že se musíme oprostit od starého a nové cíle před námi zazařují zatím jen ve formě ideálů, které budou realizovatelné teprve v budoucnosti. V 18. roce procházíme prvním měsíčním uzlem (přesně ve věku 18 let, 7 měsíců a 3 dnů). Ten představuje určité opakování konstelace našeho zrození se zřetelem k Měsíci a Slunci, respektive k měsíční a sluneční dráze. Při absolvování těchto měsíčních uzlů (18 1/2, počátek 37 roku, konec 55. roku) vždycky do nás zazařuje něco z vyšší bytosti našeho génia, na čemž se nevědomě orientujeme. Při prvním setkání v 18 1/2 roce jde o tělesnou úroveň, na počátku 37. roku o duševní úroveň, a na konci 55. roku věku o duchovní úroveň.

Měsíční uzel v osmnácti letech se projevuje jako napětí mezi (měsíčními) silami, které nás dosud nesly, které nás tělesně formovaly a spoluvytvářely naše životní prostředí, a mezi (slunečními) silami, které nás chtějí spojit s budoucností, s tím, co se teprve zárodečně vyvíjí. Jsme zatím ve venušinském období, sluneční síly představují teprve budoucnost.

Tak nás první měsíční uzel často vede k vymanění z fyzicko-tělesné závislosti, například k opuštění rodičovského prostředí, na druhé straně podstupujeme riziko, že jsme příkře konfrontováni se svým už zcela vlastním životem. V této době má už

zpravidla dojít k určité konsolidaci duševních sil, tedy myšlení, cítění a chtění (vůle). V myšlení dospíváme k první výstavbě subjektivního obrazu světa nebo vyznání, tedy k prvnímu formování světového názoru. V cítění obvykle prožíváme první lásku, která se ve své jedinečnosti zdá neopakovatelná. Tím se často stává i příčinou uzavírání ještě nezralých manželství. Ve vůli zpravidla dospíváme k první orientaci ohledně svého zaměstnání, povolání, což se samozřejmě ještě může radikálně změnit. Na duševní rovině se také prohlubuje prožitek neopakovatelné jedinečnosti jak naší vlastní bytosti, tak i bytostí druhých. Právě tento aspekt může při zklamáních vyvolávat i možnost střetu se sebevražednými myšlenkami. Právě prožitek jedinečné neopakovatelnosti, ale také osamělosti naší svébytnosti (vykořenění), znamená první klíčivou předtuchu zrození Já jako duševního centra. Jde o zrození ve smyslu působení na fyzické, pozemské (a zatím jen na duševní) úrovni. V líčené konfrontaci s problematikou smrti se projevuje proces osvojování naší soustavy kostí. Právě dovršení tohoto osvojování vyjadřuje zrození Já v dvacátém prvním roce, kdy také růst kostí, a tím i náš růst do délky končí.

Tím jsme zakončili svůj tělesný vývoj. Inkarnační proces dospěl až k osvojení našeho systému údů, systému pohybu. Duševně to znamená uvolnění sil Já, které teď jako duševní jádro může působit jako "rovnováhotvorný" faktor. Toto Já se opírá o plné zvládnutí krevních sil jakožto souhrnu tělesných životních funkcí. Jinak řečeno, prožívání Já se duševně opírá o krevní oběh, fyzicky pak o soustavu kostí. Duchovně se Já může ovšem uchopovat jen sebe samo, bez jakékoliv tělesné nebo duševní opory (Rudolf .Steiner, Filosofie svobody).

Závěr: Na konci svého tělesného vývoje se stáváme dospělými tím, že plně ovládneme nástroj svého budoucího pozemského života. Naše tělesnost v nejširším slova smyslu se teď dává k dispozici našemu Já. Prostřednictvím této tělesnosti prožíváme svou plnoletost.

III. Střední věk: duševní vývoj mezi 21. a 42. rokem

Ukončením tělesného vývoje začíná vlastní duševní vývoj. Já se rostoucí měrou jako harmonizující element vpracovává do duševního života. Duševní síly, které byly dosud vázány na tělesném utváření, se teď dalekosáhle uvolňují. Musejí získat novou náplň, nový vztah ke světu. Duševní vývoj se tak staví mezi tělesný vývoj (tedy minulost) a budoucí, teprve zárodečný, rudimentárně vybojováváný duchovní vývoj jako vlastní obsah svobodné, individuální činnosti našeho Já. Tato doba mezi minulostí a budoucností, mezi nutností a svobodou představuje vlastní sluneční období našeho života (mezi 21. a 42. rokem). Dělí se na tři úseky:

a) mezi 21. a 28. rokem. V té době se duševní síly emancipují především ve volní sféře a rozvíjejí duši vnímavou, která je ještě tělesně orientována.

b) mezi 28. a 35. rokem. Rovnováha mezi zevním prožíváním a mezi vnitřním uvědomováním v tomto věku charakterizuje rozvíjení duše uvažující, kdy se zvláště uplatňuje působnost Já. Je to zvláště vhodná doba pro rozvoj myšlení. Zvláště je tomu tak v době mezi 30. a 33. rokem, kdy dochází k něčemu jako zrcadlení prvních tří dětských let.

c) mezi 35. a 42. rokem. Rozvíjení duše vědomé vede v té době k orientaci do nitra a k rostoucímu zduchovňování. Protože jde o svobodný proces, hrozí nebezpečí regresi k vazbě na tělesnost.

Prvním z těchto úseků, mezi 21. a 28. rokem, je období duše vnímavé. Duševní procitání v duši vnímavé se rozvíjí smyslovým vnímáním periferie světa, provázeným intenzivními počitky. Připadá nám, že žijeme mimo sebe, v dojmech zevního světa, kterým se intenzivně oddáváme. Volní impulsy nás pudí ven do světa k stále novým dobrodružstvím, pryč od rodiny, pryč od rodného domu. Svět nás magneticky přitahuje. Protože si však ještě plně neuvědomujeme své duševní jádro, jsme hnáni neurčitou touhou, která nás v široké škále dojmů vede od nadšeného rozdychtění k bolestným zklamáním, často v rychlém sledu střídání. Je to doba velké citlivosti vůči vnímaným jevům, doba často až přílišného horování, ale často také i jisté povrchní těkavosti. Nebezpečím tohoto období jsou ukvapené, nezralé úsudky. Toto období je romantickou etapou života, kdy okouzlené horování je ještě na místě. V navazování přátelských vztahů se rozvíjí poznání vlastních vloh a afinit, ale náš zájem se neobrací jen k lidem, nýbrž ke světu: zvláště k přírodě, divadlu, literatuře a umění, zejména k hudbě, a také k cizím zemím a národům atd. Mottem duše vnímavé je: Jak prožívám svět. Tento duševní život se však může stupňovat až k narušivosti a dokonce i k extázím a opojení: to je nebezpečím tohoto sedmiletí. Hlavním nebezpečím tohoto období je tak: Ztratit svou svébytnost vůči světu.

Duše může ztratit svou vnitřní oporu. Může dospět k vnitřní prázdnotě a nudě, kterou je třeba zaplňovat jen stálou honbou za novými prožitky a počitky. To pak nevede k ideálnímu cíli vyžrávání, jehož podstatou je postupné vysvobozování naší touhy ve vnitřním nalézání sebe sama, nýbrž může docházet až k chorobným závislostem, k tomu, že se duševní síly ztrátou vnitřní opory slepě zvrhnou nazpět do tělesné závislosti. Odtud vzniká nebezpečí různých psychóz a neurotických onemocnění, např. hysterie.

Toto nebezpečí hrozí zvláště koncem období, tedy asi ve dvacátém sedmém roce, kdy se "samočinné" hnací duševní síly ztrácejí, kdy po krizi 28. roku se člověk musí učit žít z vlastních vnitřních sil, aktivně přiváděných ze svého Já. Pokud nedokážeme zvládnout tento krizový mezník, může se náš duševní život ze smyslovosti zvrhnout v smyslnost a také v nesmyslnost našich tělesných potřeb, která nás pak jen štvě do stále nových opojivých prožitků, které jsou však jen iluzorní,

nedávají duši žádnou potravu, naopak prohlubují pocit prázdnoty. To, co nám naopak pomáhá najít sebe sama, to je nyní uměřenost.

Hlavním úkolem a cílem vývoje duše vnímavé je učit se zvládnout vnitřní hnací síly, aby nezačaly samy vládnout a nestaly se závislostmi, a vysvobodovat naši emocionální přirozenost rostoucími zkušenostmi v poznávání světa. Umění může tento zdárný vývoj velmi podporovat. Zpracováním prožitků z vnějšího světa se můžeme propracovávat k vlastnímu, prožitému a tím i osobitému, tedy individualizovanému úsudku. Ten nás vyvádí ze závislostí na kolektivních soudech a počítkách, které se manifestují v masových psychózách (např. ve sportu, na diskotékách, v politické organizaci, na vojně atd.). Takže vydobytím vlastního úsudku má dojít k tomu, že vlastní touhyplné dychtění (které má svůj původ ještě v tělesnosti) se esteticky krásným, uměleckým setkáním se světem zharmonizuje, vysvobodí a uspokojí. Ale k takovému harmonickému setkávání se světem může dojít pouze tam, kde se vůle může svobodně spojit se zkušeností světa. Nesmí být tedy korumpována nebo zneužívána právě masovými, kolektivními nátlaky, drezurami. Neboť harmonický celek spojení volných sil se světem může vzniknout jedině z aktivních impulsů našeho Já. Všechny zevní tlaky a "chůdy" představují nebezpečí. Krize okolo 28. roku, kdy dochází např. často k sebevraždám básníků, musí být překonána aktivními impulsy, vedoucími k rozvoji duše uvažující v následujícím období.

Další etapou je období duše uvažující (mezi 28. a 35. rokem). Nutnost, abychom svou impulsivní, pudovou přirozenost a své po výtce smyslové prožívání světa ovládali a především uspořádali, to se stává po 28. roce existenciální potřebou. Už proto, že hnacích vnějších impulsů nám náhle ubývá. Co nás dosud neslo, už nás nenese. Nové zdroje sil musíme hledat ve svém nitru. Na druhé straně sami cítíme potřebu redukovat dosavadní spontánnost života, chceme své prožitky vnitřně zpracovávat a zniterňovat. Červená nit, která nás může vést, je myšlení. Vystupuje potřeba svůj život promýšlet a plánovat. Chceme jej vzít více do ruky a více se v něm uplatnit. Přitom se stále více a více svou aktivitou zapojujeme do lidského společenství, do sociálního kontextu. Musíme se učit, aby jednak duševní prožitky nepronikaly škodlivě do tělesnosti, jednak aby tělesné potřeby neznásilňovaly duševní život. Oba tyto elementy musíme v sobě udržovat bez jejich vzájemného míšení. Tím dospějeme k harmonické vyváženosti myšlení a jednání, a v cítění tak dosáhneme prožívání vnitřní svobody. Mottem tohoto období je rozmysl, rozmyslnost. Tím, že osobitě zpracováváme dřívější prožitky, to, co nás dříve neslo a vedlo, budujeme si vnitřní prostor své svobody. I vědomosti hlavy by se měly individualizovat v moudrost, ve zkušenost srdce.

Utváření prostoru vnitřní svobody se však daří pouze tehdy, když se učiníme nezávislými na atacích zevního světa. Tyto ataky se nyní přesouvají především do právní, do sociální sféry. Kolik peněz vydělám? Jaké získám postavení? Jak se vyrovnám s manželstvím a rodinou, a tak dále, a tak dále. To s sebou nese střety, starosti, rivalitu. Takže nebezpečím duše uvažující je to, že se člověk příliš sváže se zevními poměry - a tím si podváže svou svobodu. Neboť závist, ješitnost, nezdar, starosti - hlavně peněžní - jsou brzdami svobody a činí z nás otroky zevních poměrů. Jen když se vnitřně ve svém Já prožíváme jako jedinečná, neopakovatelná součást lidského společenství, jen tehdy budeme i platným článkem tohoto společenství. Sociální otázka je vůbec v tomto období velmi důležitá: musíme hledat rovnováhu jednak mezi zevními poměry a vlastním nitrem, jednak mezi silami minulosti, které nás dříve nesly, a mezi hledáním a vytvářením impulzování budoucího života. Za třetí si musíme vytvořit rovnováhu mezi myšlením a jednáním.

Když se nám nepodaří z nitra zvládat vnější poměry, pak se na nich staneme závislími. Budeme chtít dále žít jen z dosavadních návyků, staneme se konzervativními rutinéry a dogmatiky. Tím pak ztrácíme i svou svobodu, neboť o ni se musí stále tvůrčím způsobem bojovat. Negace vlastního nitra a patologické ztotožnění se zevními poměry může v mezním případě vést až k paranoické pobloudilosti. Úlohu i ideu svého života tedy najdeme výhradně v používání své vnitřní svobody a neopakovatelné jedinečnosti své osobnosti. Abychom tuto svou úlohu zde na zemi pochopili a především uchopili, to se stává stále více a více rozhodujícím faktorem života od jeho ideového středu v 35. roce.

Třetí etapou je období duše vědomé (mezi 35. a 42. rokem). Třicátý pátý rok je jakýmsi "obratníkem" života. Předchozí zniterňování duševního života se teď prohlubuje k otázce po smyslu života a po podstatě principiálních vztahů ke světu. Ptáme se, jaká je vlastní, duchovní podstata světa a jak se já sám mohu realizovat v tomto světě. Ted' už člověka nic nenese, cítí se osamělý, vytržen ze svého okolí. Tato krize nastoluje otázku po nesmyslnosti či po smyslu života.

Smysl života najdeme pouze tehdy, když všechno minulé uvedeme do vztahu k budoucímu, když sami aktivně dáme svému životu nový smysl tím, že poznáme ideu svého vlastního bytí a snažíme se ji postupně realizovat. Je to problém osobnosti, problém Já. Přelom poloviny života (od 35, výrazně od 42. roku) je charakterizován tím, že už nadále nemohu žít jen ze starých, subjektivních sil svého nižšího Já, které se zrcadlí na dané minulosti mých schrán. Musím se snažit pronikat k tušení svého pravého Já. Jde často o bolestný proces, kdy musím svou subjektivní bytost nechávat korigovat, objektivizovat světem, vším tím, co ke mně přichází ze zevnějšku. Musím se učit objektivně posuzovat sebe sama, hodnotit objektivně své činy v dané světové realitě. Rozmysl druhé fáze duševního vývoje se nyní ve třetí fázi stává smýšlením, morální podobou, tváří mé vnitřní podstaty. Zvláště naše svědomí se jeví být orgánem, který nás moudře spojuje se společenstvím, který nám dává tušit konsekvence našich činů, které už nezávisle na nás působí v našem okolí.

Musíme se učit, abychom vnitřně akceptovali to, s čím se setkáváme z okolí a abychom to uvedli do správného vztahu k sobě. Přítakáváme svému osudu, v němž působí naše pravé Já, duchovní entita naší bytosti. Chybná i správná rozhodnutí jsou nyní více a více osudově směřodatná. Odpovědné jednání je možné jen v souladu se svědomím, což neznámá nic jiného než doslova duchapřítomnost, přítomnost naší pravé osobitosti, která se nám chce osudově blížít v zevních událostech. Žijeme jak v kulturním období duše vědomé (od 15. století), tak v duševním období jejího rozvíjení (35. až 42. rok), v době, kdy zvláště potřebujeme pro svou životní praxi morální intuice a morální fantazii ve smyslu Filosofie svobody Rudolfa Steinera. O tomto problému by byl zapotřebí celý cyklus přednášek, podobný našemu. Podaří-li se nám uchopit svou vlastní ideu bytí a tím i svou vlastní životní úlohu, pak můžeme svobodně, odpovědným jednáním přispívat do pokladnice vývoje lidstva. Dokládám této situaci je, že mnoho geniálních lidí mohlo lidstvu odevzdávat svůj vlastní přínos teprve od 35. roku. Jestliže nebezpečím druhého, středního úseku duševního vývoje bylo podlehnout zevním poměrům, pak nebezpečím třetího období je buď vnitřní slabostí ztratit svou svébytnost, odevzdat ji bezmocně světu, anebo prosazováním své moci naopak světu svou svébytnost vnucovat. Obě nebezpečí jsou právě v naší současnosti (ve věku duše vědomé) krajně aktuální, na jejich zvládnutí závisí pak životní praxe zvláště po 42. roce (viz J. Livegroed).

V 37. roce absolvujeme svůj druhý měsíční uzel. To může vést k druhé hluboké krizi, ale také k pootevření skuliny, již může naše vyšší Já zářit do našeho duševního života. Jestliže v 18. roce (první měsíční uzel) jsme se uvolňovali od tělesných sil

minulosti, pak 37. rok znamená uvolnění od dosavadního duševního okolí jako výraz končícího duševního vývoje. V určité anticipaci si uveďme již nyní, že třetí měsíční uzel koncem 55. roku ($3 \times (18+7+3)$) má co činit s tím, že se uvádíme do vztahu ke svému duchovnímu člověku budoucnosti.

IV. Zárodečný duchovní vývoj: zralý věk, mezi 42. a 63. rokem. Vlastní stáří po 63. roce

Lidský život má dvě hlavní fáze. První fází je evoluce (inkarnace), druhou involuce (exkarnace). Zlom mezi oběma je markantně patrný ve 42 letech, ale vlastní přelom nastává už v ideálním středu života, v 35 letech. Na involuční cestu exkarnace dostane, respektive může v tomto věku dostat naše Já (i v tom je naše svoboda) potravu; z tohoto hlediska je důležité období mezi 30. a 33. rokem (Kristova léta, střed období duše uvažující). V určitém smyslu představují období prvních tří let dítěte, kdy se dítě učí chodit, mluvit a myslet. Nyní je třeba vydobýt si cestu ke svému pravému, duchovnímu Já, ke své věčné duchovní individualitě, a odtud čerpat nové, vnitřní, duchovní síly tak, aby se Já stalo nebo stávalo za prvé řídícím momentem kroků, cesty života, za druhé výrazem, projevem, řečí života, a za třetí smýšlením života. "Já jsem ta cesta i pravda i život."

Mezi 30. a 33. rokem se člověku nabízejí možnosti tyto nové impulsy uchopit. Často pomáhá osud, osudová setkání apod. Ale vše už je položeno do jeho svobody. Co bývá mezi 30. a 33. rokem člověku nabídnuto jako dar, to už je nutno v období mezi 35. a 42. rokem (době duše vědomé) aktivně vypracovávat a rozvíjet. Z duchovního zdroje své věčné individuality je zapotřebí čerpat nové impulsy pro involuční (exkarnační) období života. Pak je člověk připraven pro dilema 42. roku, i když nikdy není pozdě, jen je změna stále těžší. Podstatné úseky druhé poloviny života budeme charakterizovat jen zběžně, protože představují teprve zárodky budoucího vývoje našeho zduchovňování. Tyto úseky už nejsou tak zřetelně periodizované jako úseky tělesného a duševního vývoje, protože duchovní vývoj člověka je už ponechán svobodě jednotlivce. Všechno to platí cum grano salis. V nultém bodě svého nižšího Já se na duševní úrovni můžeme svobodně rozhodnout, zda se orientujeme k věčnému zdroji života své nepomíjivé individuality nebo zda upadneme zpět do starých vazeb. To je krize 42. roku.

Člověk má tedy v období mezi 42. a 63. rokem zárodečně rozvíjet své budoucí duchovní články. To znamená: Princip Já už není aktivní jen na duševní úrovni, nýbrž produhovňuje i své tělesné články, i když zatím jen rudimentárním způsobem. Mezi 42. a 49. rokem lidské Já proměňuje, zduchovňuje astrální tělo v "duchovní svébytnost" (manas), mezi 49. a 56. rokem lidské Já zduchovňuje životní síly éterného těla v "životního ducha" (buddhi) a mezi 56. a 63. rokem proměňuje Já (zatím jen zárodečně, prorocky fyzické.tělo v "duchovního člověka" (atman) Člověk je svým bytím jakoby za prahem. S tím souvisí v závěru období právě krize okolo 63. roku, jakýsi náznak smrti a - přežije-li se -. pozdějšího zmrtnýchvstání, které vtiskuje svou pečeť vlastnímu stáří.

Zhruba mezi 42 a 49 lety tedy rozvíjíme zárodek své duchovní svébytnosti (manas). Toto období představuje výzvu, abychom se učili z astrálních sil duševního života vydobývat a uvolňovat duchovní síly. To se může stát jen tím, že své subjektivní duševní síly obětujeme tak, aby se stávaly zcela nesobeckými, že je objektivizujeme. Co se v období mezi 21. a 28. rokem jevílo jako puzení svěžích duševních sil do prožívání světa, to se nyní " přepólovává " a projevuje se jako aktivní marsická aktivita našeho působení ve světě. Rok 1968 u nás byl především dobou působení čtyřicátníků. Ze svého Já impulzujeme okolní svět. Je to i doba vědomého sociálního působení ve světě. Já ted' může v sociálním okolí působit bezprostředněji, tj. nezávisleji na duševních silách. Tím však vzniká i nebezpečí, že při ignorování principů duchovního Já bude docházet k mocenskému prosazování, k tvrdému uplatňování svých práv a k dogmatické nehybnosti a ztrnulosti.

Léta mezi 49 a 56 rokem zase "polarizovaně, přepólovaně" korespondují s dobou mezi sedmým a čtrnáctým rokem, s obdobím od výměny zubů do puberty. Jako tehdy došlo dosažením pohlavní zralosti k schopnosti tělesného rozplozování, tak naopak nyní tyto síly ustupují a zduchovňují se v jupiterskou schopnost moudrosti. Jako sme se stali kdysi pozemsky zralými, máme se nyní stát duchovně zralými. Životní síly, které dosud sloužily biologické regeneraci a rozplozování, se nyní uvolňují a jako volné mohou sloužit duševně - duchovnímu vývoji.

Uvolnění regeneračních a reprodukčních sil může člověk prožívat jako velkou pomoc ve svém duchovním vývoji. Místo fyzického plození je nyní na místě duchovní produkce. Proměna životních sil může vést i k proměně celého života a jeho návyků, mohou se nově prohloubit naše schopnosti uměleckého tvoření a vnímání. Může to vést k novému umění života, v němž se tvůrčí síly správného stárnutí mohou projevat jako životní moudrost. Člověk se může stát svému okolí ze svých zpracovaných zkušeností učitelem životní moudrosti.

Přirozeně i zde hrozí - dokonce velké - nebezpečí. Kdo nenajde sílu k zduchovňování, tomu hrozí křečovitě ulpívání na dřívějších mladistvých silách, které před svým uvolněním často jakoby ještě jednou rozkvetou. V tom tkví - především pro muže - perverse "druhé mízy", druhého jara. Co musí žena vykonat z určité nutnosti ztrátou regeneračních sil v klimakteriu a co může někdy vyvolávat i deprese, to musí muž vykonat ve větší svobodě a z vlastního poznání. Jinak dojde ke lpění na ideálech falešného mládí a vznikají i potíže v manželství včetně rozvodů, samozřejmě s tragikomickými konci.

Saturnská léta mezi 56. a 63. rokem jsou léta rudimentárního vývoje duchovního člověka, jsou "mystickými" léty našeho života, kdy bychom měli vnitřním prohloubením a zráním svobodně směřovat ke kosmicky spravedlivému, objektivnímu hodnocení svého života. Zárodek duchovního člověka se realizuje tím, že Já je konfrontováno s odbourávajícími silami fyzického těla, v podstatě se silami smrti, od nichž se však Já může svobodně oprošťovat a vydobývat tím své duchovní znovuzrození.

Právě 63. rok často znamená náznak smrti (někdy jde už i o skutečnou smrt) a vzkříšení. Poslední konfrontace s fyzickým tělem vede k biologickému zpětnému pohledu na vlastní život. Často vznikají velmi moudře napsané vlastní životopisy (Saturn je "uchovatelem kosmických vzpomínek"). Vzpomínky starých lidí mívají neopakovatelný kolorit. Že tady hrozí zvláště nebezpečí v zakřečování do odumírajících sil fyzického těla v podobě závodících a běhajících dědečků a neustále se vážících žen atd., není třeba už dodávat.

Opravdové stáří po 63. roce můžeme po další léta prožívat jako dar, kdy můžeme na zemi realizovat duchovno - ovšem jen za předpokladu, že jsou prozářena skutečnou moudrostí stáří. Prof. Beckh nazýval tento věk sférou "věčného jména", stálic. Stáří je možno charakterizovat jako proces, který vede k postupnému uvolňování duševních sil od tělesnosti a dává je k dispozici duchovní aktivitě člověka. Tím, jak se tělesnost odbourává, mohou se tyto síly uvolňovat, osvobozovat, osamostatňovat. Takže ztrácení našich tělesně - duševních schrán jako toho, co nás dosud neslo, znamená narůstání vnitřní svobody. Ze sil smrti vydobýváme síly duchovního znovuzrození. Bolest a utrpení pro nás neznamenaají jen ochuzení, zmar, zánik, nýbrž vnitřní osvobozování naší duše od těla a jejího vykoupení zakotvením v duchu. Ve stáří se stává konkrétní vnitřní zkušeností, že člověk není identický se svou tělesností, že není dokonce identický ani se svými duševními prožitky, nýbrž poznává se jako autonomní duchovní bytost, nezávislá na zrození a smrti. Mizí tak strach ze smrti.

I tělesné a duševní strasti se stávají involučním procesem zrání, zniterňováním, které vede k novým možnostem vnitřního vnímání. Tím můžeme ve stáří prospívat lidskému společenství. V každém případě v nás může konfrontace s odumírajícími tendencemi tělesnosti probouzet nové vnitřní síly, vnitřní prohloubení a přispívat tak k tvůrčímu stárnutí.

Naše doba, která pohlíží na stáří jen materialistickými brýlemi jako na problematickou dobu potíží, nemocí a krizí, nechápe, že zralost stáří má ohromný, nezastupitelný význam pro sociální soužití lidí. Involuční stránka našeho života se jeví jen tehdy jako bezvýhodná a nesmyslná, když ji chápeme bez Já a když smrt znamená pro nás absolutní konec. To je, bohužel, moderní stádní hledisko. To pak může vést k depresím, které znamenají jakousi anticipaci problematiky smrti, chápané jen negativně. Když jsme se svázali se sestupnými tendencemi tělesnosti, když jsme se vnitřně neosvobodili od zevních závislostí, např. i od majetku, společenské role atd., když se nám zkrátka nepodaří vnitřní osvobození do duchovní sféry, pak prožíváme základní, existenciální úzkosti lidstva, hypochondrii, strach z duševního upadání, duševní chudobu a bezmocnost, trýznivou osamělost, pocity viny provázené výčitkami a tak dále. Zdá se, jako by náš biografický vývoj ustrnul. Zoufale hledáme nějakou vnější oporu, která se vždy prokáže jen zdánlivou a deprese ještě prohlubuje.

Tyto krize stáří dostávají stále více a více přímo existenciální charakter, protože by chtěly a měly vyburcovat síly našeho Já. Ale - jak řečeno - vnitřní proměnou a zráním dostává i tento vnější úpadek svůj pozitivní smysl. Dokážeme-li obětovat své staré vazby, své materiální zajištění, své dřívější role, uvolníme tím prostor pro vnitřní oproštění a osamostatnění v duchovním procitání. Jestliže dokážeme říkat ano ke všem zevním ztrátám, jestliže přitakáme i nutnosti smrti, pak si vytváříme předpoklady osvobozujícího vnitřního znovuzrození svého Já. Pak můžeme i uzavřít svůj život tak, že plodná zkušenost našeho stáří bude obohacovat lidské sociální společenství.

Smrt : "Wenn ein Geist stirbt, wird er Mensch. Wenn der Mensch stirbt, wird er Geist." (Když zemře duch, stane se člověkem; když zemře člověk, stane se duchem), napsal Novalis. Jako existuje pud k životu, který nás vede do bytí, tak existuje také pud k smrti, který nás vede k bráně smrti, když je načase. Že smrt znamená duchovní znovuzrození, to může vnímavý člověk rozpoznat, měl-li možnost provázet umírající přes jejich práh smrti.

Smrt jako proces uvolnění může být spjata s úzkostmi, s revoltováním, s depresemi. Správnou, pravdivou vnitřní aktivitou a přípravou, která už sama vedla k osvobozujícímu uvolnění, může naopak znamenat splnění posledních potřeb s jejich nadějami, smírem a vnitřní jistotou. Může vystoupit i - někdy až bolestná - touha po smrti, touha po osvobození od těla a touha po návratu k pravému lidskému prapůvodu. Ta se často vyskytuje u lidí, kteří prožili klinickou smrt a moderními násilnými praktikami (reanimace, resuscitace) byli vráceni zpět do života.

Takoví lidé často popisují zážitky za prahem jako nepopsatelně hluboké pocity klidu a míru, spjaté s nezávislostí na čase a tíži, popisují své životní panorama, pocity lehkosti, světelného šíření svého Já s pocity krásy, síly a vykoupení. Tak to popisují zážitky posbírané např. americkým lékařem Dr. Moodym, jehož kniha patří k prvním červánkům moderního poznávání života po smrti v lidské medicíně a psychiatrii.

Dodatek: K metodice anthroposofie

Anthroposofie se obrací na vědomé síly duše, které zatím předběžně prodělávají svou první, zárodečnou fázi v moderní přírodovědě a její aplikaci v technice, tedy jen v mrtvém, neživém světě. Už jsme ukázali, že důsledným domyšlením intimního pozorování života, že když vjemy pronikáme dostatečně hlubokými pojmy, ověříme si sami a nezávisle realitu reinkarnace. Toto poznání můžeme prohloubit i tím, že dostatečně intimním pozorováním a myšlenkovým propracováním si můžeme - zase nezávisle, jako u matematických pravd - ověřit i mnohé z toho, co nám moderní duchovní věda uvádí o náplni života mezi smrtí a novým zrozením. Rytmy a stupně lidského života totiž zrcadlí kosmický život lidské bytosti v hvězdných, především planetárních sférách.

K tomu alespoň v náznaku. Rytmus lidského života je výrazem kosmického rytmu. Podali jsme si přehled trojčlennosti lidského tělesného, duševního a duchovního vývoje a jejich vzájemných vztahů. Viděli jsme, jak postupným rozvíjením a odvíjením zhruba sedmiletých úseků dochází k vnitřnímu proměňování souhrnu sil našeho života. Tyto síly však mají kosmický původ.

K tomu ještě závěrem letmo přihlédneme. První sedmiletí bylo charakterizováno výstavbou fyzického těla, kde systém hlavy působil jako zrcadlo, které pomáhá kosmické síly svádět k zemi za účelem tělesného budování. Budující vrůstání do fyzického ztvárnění však zprostředkovává Měsíc, respektive měsíční sféra. Proto můžeme právem toto první sedmiletí nazývat měsíčním. V druhém sedmiletí jsme sledovali rozvíjení pohyblivého vztahu mezi dítětem a světem a rozvíjení systému hrudi s dýcháním jako základem zdraví. Tyto síly zprostředkovává Merkur. Zrození schopnosti duševních počítků v pubertě hledáním krásy a lásky odpovídá sféře Venuše.

Celý duševní vývoj mezi 21. a 42. rokem se nám jevil jako prostředek a základna vlastního rozvíjení sil našeho Já na duševní úrovni. Celý tento úsek, trvajících tři sedmiletí, můžeme právem nazývat sluneční dobou našeho života. Je to proto, že své Já jakožto centrum duševního života můžeme srovnávat se sluneční působností v kosmu.

Mocné působení duchovních sil našeho Já do světa mezi 42. a 49. rokem, které je polárním zrcadlením venušinského sedmiletí, můžeme považovat za své marsické období. Jak to odpovídá duchu, má toto období nyní mužský charakter. Polární metamorfózou našeho druhého, merkurského období, končícího pubertou, znamená osmé sedmiletí mezi 49. a 56. rokem, kdy se fyzická reprodukce metamorfuje v životní umění a životní moudrost, reprezentovanou Jupiterem.

Saturn, stojící za obdobím mezi 56. a 63. rokem lidského věku, vede jako polární zrcadlení měsíčních sil dětství k moudrosti - k plnému znitrnění a k pohlížení ke konci života, k celkovému účtování a hodnocení. Saturn jako planeta smrti nás vyvádí z planetárního světa k tušení světa stálic, světa věčného jména (Apokalypsa, prof. Beckh). Vede nás z hrobu fyzického těla k vzkříšení ve svém nesmrtelném duchovním jádru v našem božském Já.

Tak je sluneční působnost našeho Já, která se projevuje do 21. roku v inkarnaci do našich tělesných schrán, pak do 42. roku v uvolňování duševních sil, a posléze v exkarnačním procesu emancipaci k zduchovnění. Naše Já je tím vlastním spojujícím článkem v celém běhu našeho života. Životní cesta člověka tedy znamená cestu Já, napřed z kosmické periferie do schrán těla a duše, a pak k odkládání schrán a k pronikání do oblasti duchovní seberealizace, do vnitřní autonomie a svobody našeho bytostného jádra, naší entity. Naš život je tedy vývoj, je to schopnost proměny, je to

putování naší individuality neboli v určitém smyslu našeho génia, který od jednoho pozemského života k druhému píše rukopis našeho životopisu, naší biografie. Proto své úvahy můžeme uzavřít průpovědí Rudolfa Steinera, která se obrací k andělskému géniovi člověka:

Du, mein himmiischer Freund,
mein Engel,
Der du mich zur Erde geleitet hast
und mich geleiten wirst
durch die Todespforte in die
Geistesheimat der Menschenseele.
Du, der die Wege kennst seit
Jahrtausenden.
Lass nicht ab, mich zu erhellen,
mich zu durchkraften,
mir zu raten, dass ich aus dem
webendem Schicksalfeuer
als ein stärkeres Schicksalgefäß
hervorgehe und mich immer mehr
erfüllen lerne mit dem Sinn
der göttlichen Weltziele.

Můj nebeský příteli,
můj anděli,
kterýs' mne provázel k Zemi
a budeš mne provázet
skrže bránu smrti do duchovního
domova lidské duše.
Ty, který znáš cesty po
tisíciletí.
Neopomeň, abys' mne osvítil,
abys mne posílil,
radil mi, abych z tkajícího ohně
osudu
vyšel jako silnější
osudu nádoba a stále více mne uč
naplňovat se smyslem
božských cílů světa.

Literatura:

Rudolf Steiner, Die Brücke zwischen der Weltgeistigkeit und dem Physischem des Menschen, cyklus přednášek: 26. 11. 1920 Dornach, 14. 12. Bern a 23. 12. 1920 Basilej.

Bernard C.J.Lievegoed, Životní krize, životní šance, Vývoj člověka mezi dětstvím a stářím, český překlad Praha 1990

Andreas Rohen, Rhythmen im Lebenslauf, 2. vyd. Liebezell 1995